



JRの駅数が都内最多の11。地下鉄も都電も走っているからとっても便利。北区は交通アクセスの良さが自慢のまち。都心へも、埼玉方面へもすぐにGO! あなたのまちからも意外に近い!
さあ、**北区を知って、北区を遊べ!**



※所要時間は、快速等を利用

発行 ● 東京都北区
 発行日 ● 平成21年3月
 刊行物登録番号 ● 20-1-118
 編集 ● 北区政策経営部広報課
 東京都北区王子本町1-15-22
 ☎ 03(3908)1102
<http://www.city.kita.tokyo.jp/>
 企画協力 ● O-KISS(北区イメージ戦略推進員)
 制作 ● 崎ぎょうせい

写真提供: 東京都、㈱サンシャインシティ、東京ミッドタウンマネジメント㈱、㈱さいたまアリーナ

本誌企画制作にあたり、区内大学、短大、専門学校、企業にご協力いただき、約950名の若者を対象に北区の印象・魅力・お勧めスポット・お店情報等に関するアンケートを実施しました。: 東京成徳短期大学、星美学園短期大学、大正大学、東京家政大学、アクト情報スポーツ保育専門学校、中央工学校、東京ヘアメイク専門学校、カルビー㈱、東日本旅客鉄道東京支社、㈱トンボ鉛筆、北区成人の日式典会場、北区ホームページアンケート ◎ご協力誠にありがとうございました。

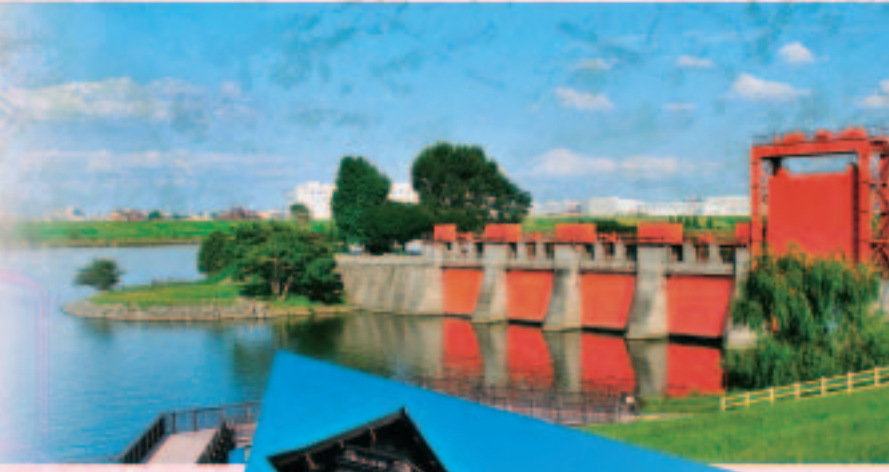
Access map

KISS

北区知っ得情報誌

こんなにあるの!?
北区の**さくら**の楽しみ方★

北区で見つける
自分だけの**時間**



北区から世界へ!
夢に向かう若者たち



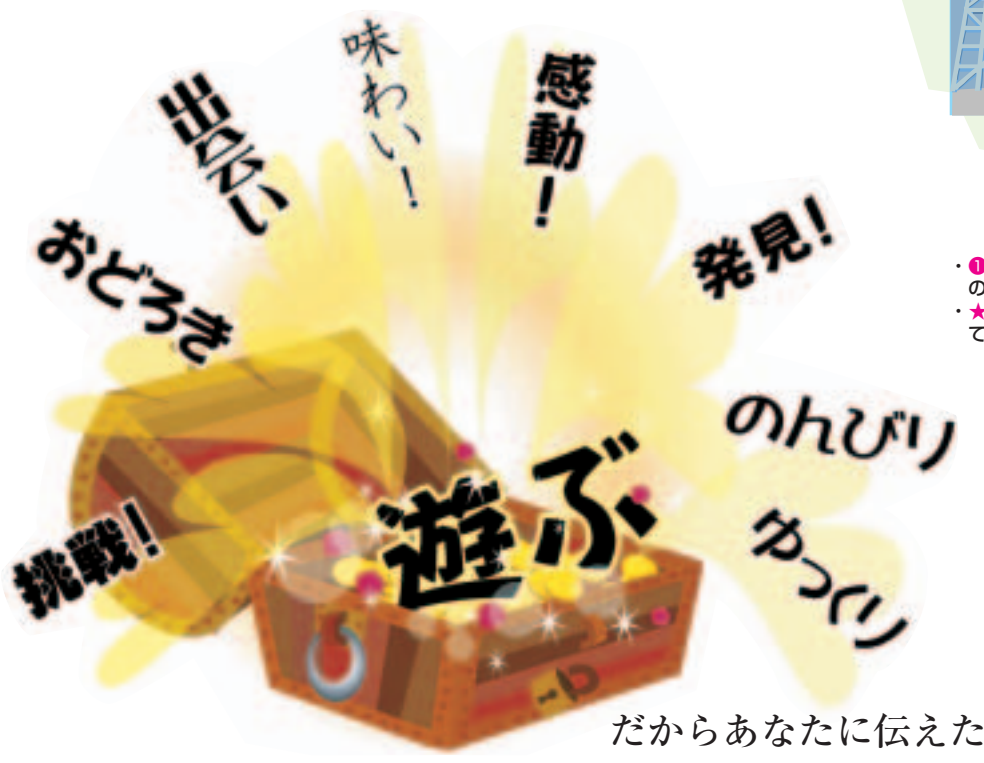
北区を知って、北区を遊べ!

北区を遊べ!



『北区を遊べ!』 ってどういうこと?!

…それは、北区でドキドキ、ワクワクすること。
のんびり、ゆったりすること。
発見すること。感動すること…



だからあなたに伝えたい
北区を知って
北区を遊べ!

みつけた! 自然
たくさんの表情に
彩られた



北区のさくらを
100倍楽しむ
4つのポイント



北区で味わう
極上!
いやし空間・
なごみ時間



このまちで、始める
夢への挑戦!!



交通アクセスの良さ
が自慢!
近くて便利なまち、北区



・①～⑫は、6ページのさくらの写真と対応しています
・★は、4・5ページで紹介している自然スポットです



箱庭的自然を めぐる 散歩のすすめ

ごゆるりと。

限られた小さな空間に、山あり川あり、渓谷や滝もあり、春夏秋冬それぞれの魅力あり、といった自然の美しさがギュッと詰まった箱庭的風景。歩いてめぐる程の距離の中で多様な表情の自然にきつと出会える。

みつけた！ たくさんの表情に 彩られた 自然

都会の喧騒を感じさせない雄大な自然。まちに溶け込んでいる小さな箱庭的な自然。江戸庶民や明治の外国人たちにも愛された美しい自然。北区の地形、風土、歴史が造る自然は、様々な表情で飽きることなく楽しませてくれる。

赤羽自然観察公園

名主の滝公園

清水坂公園

浮間公園

滝野川公園

歴史のたたずまいが
残るまちかど



音無親水公園
安藤広重の「名所江戸百景」に描かれた場所。当時の風情を再現し、水遊びも楽しめる公園に



音無橋
昭和初期のレトロなデザインがそのまま

意外と
揺れるよ～!!

長さ15mの
吊橋にドキドキ♪



音無さくら緑地と緑の吊橋

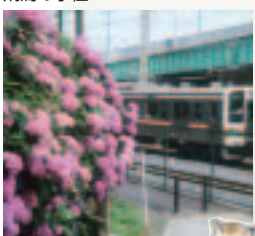
Oh～、この風景は
まるで懐かしいリッ
チモンドにそっくり
ではないか!!

心ひかれる「江戸のリッチモンド」



上：飛鳥山公園から見た景色 下：イギリスリッチモンドの景色 幕末から明治時代、日本を訪れた外国人は、飛鳥山周辺の景色をイギリスの有名な景勝地「リッチモンド」に重ねてこの地を賞賛した。その面影は今も残る

飛鳥の小径



7色の
紫陽花
ギャラリー!



黄金色に輝く
銀杏並木



雪化粧の静寂もまた良し



旧古河庭園
大正時代に作られた庭園は四季折々に美しい。夏は大滝、秋はもみじが見どころ



日本庭園を眺めながら
茶室で一服 (500円)



荒川、隅田川、石神井川、新河岸川、北区には豊かな水をたたえる川がある。川があるから大きく広がる空もある。朝日に輝く水面、夕日を写す水面、おおらかに渡る風、水辺で生きる物たちの姿、川辺の自然は雄大で表情豊かだ。

武蔵野台地から東京低地へと連続する地形を持つ北区。自然の特性と融合した様々な表情の公園が暮らしのすぐ隣にある。傾斜を活かした緑豊かな公園。滝が流れ深山幽谷の趣がある公園。湧水の恵みで田んぼを作り自然とふれあい自然を育てる公園。さあ、お気に入りの場所を探しに繰り出そう!

お花見といえば、
やっぱり飛鳥山♪



北区を代表するさくらの名所、飛鳥山。春の訪れとともに多くの人でにぎわうお花見をぜひ体験してみよう。さくらの便りが届いたら、いざ、飛鳥山へ！

北区の暮らしを 100倍楽しむ 4つのポイント

日本の春の風物詩、さくら。全国に咲くさくらの数は数あるが、

北区のさくらには、ひと味が違う。奥が深く、知れば知るほどおもしろい。

4つのポイントをチェックして、お花見の準備を済ませておこう！



地域の人々に大切にされ、愛されている“わがまちのさくら”。日々の暮らしに溶け込んで咲く身近なさくらが、区内のあちこちにあふれている。自慢のさくらをまずはご覧あれ！
(2・3頁の地図上の番号を参照)

暮らしを彩る身近なさくら

飛鳥さくら
伝統ある飛鳥山の桜のイメージをそのまま託した最中。厳しく吟味した自家製餡の中の栗が絶妙なアクセントに。飛鳥山の桜をもっと見に来てもらいたい！という店主の熱い気持ちがかもった、嗜好の一品。
★菓子司 岡安堂 〒114-0002 北区王子2-14-13
●03-3911-2754

春菓～はるか～
さくらんぼとさくらんぼゼリーの入った桜ムースの上に、桜の葉クリームをのせ、桜の花のクリームをモンブラン風に仕上げた桜づくしの一品。(季節限定)
★トロンコーニ 〒114-0015 北区中里2-17-11 奥山ビル1F
●03-3949-5225



さくらのシフォン
桜の花びらと刻んだ桜の葉が入ったふわふわのシフォン。(季節限定)

特選! さくらスイーツ

暮らしを彩るのは「見る」さくらだけではない。さくらをモチーフにした魅力的なスイーツはいかが!? 季節限定も、通年も北区のさくらスイーツはどれも絶品! まだまだあるさくらスイーツの中からお気に入りの逸品を見つけて「食べる」さくらをご賞味あれ!



桜のプランマンジェ
なめらかなプランマンジェは桜の花びら入りでほんのりピンク色。中には甘酸っぱいチェリーの果肉が! 抹茶のマカロンを添えた春らしい彩りの一品。(季節限定)

さくらケーキ
関山桜(八重桜)の塩漬けを生地に混ぜ込んで焼き上げた、ほんのり桜の香りのケーキ。米粉を使っているため食感ほっとりとモチモチ。ちょっぴり塩っ気効いたさくらケーキは日本茶にもぴったり。(季節限定)
★ル・ブティ・ポヌール 〒114-0015 北区中里1-11-4
●03-3824-2655



吉宗桜三昧
将軍吉宗が愛した飛鳥山の桜の風情を徳川家の家紋で表現。羽二重餅と香りほのかな特製桜餡が奏でるハーモニーは絶品。
★都電もなか本舗 明美 〒114-0004 北区堀船3-30-12
●03-3919-2354

さくらにキッス
風味豊かな黄身羽重にしるしが入り、桜花の柔らかな感触と香りが存分に楽しめる。「さくらにキッス」!



「江戸名所図会 飛鳥山」伊藤紀之氏所蔵



北とびあから飛鳥山を望む

由緒正しき 吉宗のさくら

飛鳥山のお花見がにぎわいをみせているのは、現代だけではない。その歴史はなんと江戸時代まで遡る。徳川八代将軍吉宗が、江戸庶民の行楽のために1,270本もの山桜を植えたことがはじまり。当時のお花見の様子は、たくさんの錦絵や浮世絵にも描かれている。歴史を知って、いにしえに思いを馳せるのも一興。



江戸には庶民が花見を楽しめる場所が少ないな... よし! 飛鳥山を開放しよう!



北区で味わう 極上! いやし空間・ なごみ時間

日常から少し離れ、
ホッとすることが出来る場所。
深い緑に包まれる公園。
歴史の面影を残す街並み。
のんびりしたり、くつろいだり、
北区にはそんな落ち着ける場所が、
沢山ある。



知的好奇心を 満たす飛鳥山 3つの博物館



左から紙の博物館、飛鳥山博物館、洗沢史料館



北区飛鳥山博物館
北区の考古・歴史・民俗・自然などを学べる博物館。大きなガラス窓から自然光が差し込む公園と一体化した美しい建物も魅力。●北区王子1-1-3 ●03-3916-1133

紙の博物館
日本の洋紙発祥の地である北区王子に建てられた世界有数の紙の総合博物館。古今東西の資料を幅広く収集、保存、展示している。紙すき教室も人気。●北区王子1-1-3 ●03-3916-2320

洗沢史料館
日本の近代経済社会の基礎を築いた洗沢栄一(えいいち)の史料館。芝生が広がる旧洗沢庭園には、洗沢邸の一部で、国の重要文化財に指定された大正期の2つの建物「晩香廬」「青淵文庫」がある。●北区西ヶ原2-16-1 ●03-3910-0005

—3館共通—
●開館時間 10時～17時 ●月曜休館
●入館料各館 一般300円
●3館共通券 720円

人物埴輪 (赤羽台出土)

なごむ
わあ

豊島郡街の正倉 (復原)



豊島郡街の正倉 (復原)



Tagen
DINNIG CAFÉ
たげん だいにんくかふえ



●北区王子1-10-9
●03-3913-8310
●営：11時～25時 (月～土) 12時～24時 (日)
●定休日：なし

王子生まれ王子育ちの田村店長が、くつろげる雰囲気と居心地の良い空間を大切に店づくりをしている。週替わりランチプレートや店長こだわりの豆で淹れるコーヒーがオススメ。



王子エリア

楽しみ方いろいろ! なごんで、学んで、 文化にふれて!

飛鳥山周辺は、徳川吉宗の時代から引き継がれてきた行楽地であり景勝地である。春は桜、夏は緑、秋は紅葉、冬は雪景色が美しく、その様子は浮世絵にも数多く描かれている。

「緑の迫力」と「水辺の癒し」が極上の空間と時間を与えてくれる公園内には、飛鳥山博物館をはじめ、知的好奇心をくすぐる3つの博物館もあり、一日ゆっくり楽しめる。

また近くの「北とびあ」は、芸術、音楽、文化の発信地として様々なイベントを行っており、心に響く生演奏や舞台にふれる場となっている。

～飛鳥山公園～



北区民オーケストラ
in北とびあ

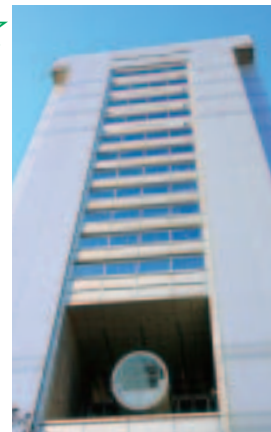
北とびあ管理課
●03-5390-1101

(財)北区文化振興財団
●03-5390-1221

心豊かに、～北とびあ～
気持ち安らぐ
芸術、音楽の
北とびあ☆



北とびあパイプオルガン
演奏会



北とびあ国際音楽祭 (オペラ「騎士オランダ」)

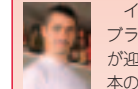
晩香廬 (ばんこうろ)



青淵文庫 (せいえんぶんこ)

The White Fox

ざ ほわいとほくす



イギリス人シェフトレバー・ブライス氏と北区出身の奥様が迎えてくれる店。西洋と日本の料理をMIXしたオリジナルメニューが人気。春には桜にちなんだ逸品料理も登場。



●北区岸町1-1-11
●幸栄駅前ビル2F
●03-6903-6696
●営：11時30分～23時30分(月～金) 11時30分～23時(土、祝) ●定休日：日曜



多酒多菜
あがれや
たしむたさいあがれや

おいしいお酒と京風おでんの店。ふらっと立ち寄れば心もじわっと温まる。野菜中心のおでんはおいしくてヘルシー。ご主人伊達さんお勤めの「トマト」は絶妙な味! ご賞味あれ。

●北区王子1-5-11 2F
●03-3927-8525
●営：17時30分～24時
●定休日：月曜



北区で味わう
極上!
いやし空間。
なごみ時間



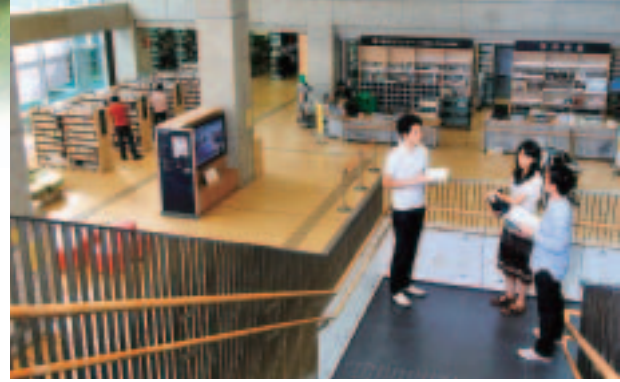
十条・東十条
エリア

2008年6月に開館した中央図書館は、通称「赤レンガ図書館」。ワンフロアの広さ・座席数ともに、23区でトップレベルの規模を誇る。重厚でありながらモダンさも合わせ持つ建物は、大正時代の旧陸軍の赤レンガ倉庫を生まれ変わらせたもの。過去と現在が融合したくつろぎの空間で、ゆったりと流れる時を過ごせる。館内のカフェでスイーツを味わったり、テラスで光と風を感じながら読書を楽しむこともできる。滞在型図書館として楽しみたい。

時間を忘れて、
至福のひと時を



～赤レンガ図書館～



- 北区立中央図書館（赤レンガ図書館）
- 北区十条台1-2-5
 - 03-5993-1125
 - 開館時間
火～土曜、
第2・4月曜日 9時～20時
日曜、祝日 9時～17時
 - JR十条駅（南口）、
JR東十条（南口） 徒歩12分
● JR王子駅（北口） 徒歩15分
● コミュニティバス 王子駅 5分



ユニバーサルデザインの館内は、明るく広々開放的！



天気の良い日には
テラスでの読書も！

ユマ・ミナー
ゆま・みーな

地元十条をこよなく愛する丸山店長が作る日本人好みにアレンジしたココナツミルクのタイ風カレーは、病みつきになるおいしさ。季節の野菜にこだわったトッピングもGOOD！

● 北区十条2-27-4
● 03-3905-3753
● 営：11時30分～14時30分
● 定休日：不定休

十條カフェ
じゅうじょうかふえ

和を意識したちょっぴりリトロな雰囲気の内装は、福田店長のこだわり。懐かしさを感じる空間でおいしいスイーツやお茶を楽しめば、ゆったりとくつろげる。ランチも人気。

● 北区十条1-19-9
● 03-6906-9838
● 営：10時30分～18時30分（月～金）
10時30分～18時（土）
● 定休日：日曜、祝日



十條演芸場 都内で現在2つしかない大衆演芸場のひとつ。熱心なファンが数多く、公演日には毎回長蛇の列ができる

なつかしさを
肌で感じるまち

十条駅前から続く下町風情を残したにぎわいある商店街。ゆったりとした時間の流れの中にも人々の活気があふれている。どこかなつかしいこのまちで、人情味を感じながら歩くのも楽しい。



会話ははずむ買物



十条銀座商店街 北区最大規模の商店街。品揃え、安さに定評がある

イタリアンキッチン グリケン

手づくり料理とワインの店。地元出身の吉田店長は、ワインを気軽に楽しんでもらえるよう赤白5種類ほどのグラスワインを常備。有機野菜のバーニャカウダー(写真)も絶品。

● 北区東十条4-5-2
● 03-5390-2990
● 営：11時30分～15時
17時30分～22時30分
● 定休日：月曜

麺処 ほん田
めんどうほんた

男女、年代を問わずに幅広い人々に味わって欲しいラーメンは、香味鶏だしのあっさり系と濃厚とんこつ魚介だしのこってり系。若き本店店長の情熱が味の進化を止めない人気店。

● 北区東十条1-22-6
● 03-3912-3965
● 営：11時30分～15時
18時～スープ切れ終了
● 定休日：水曜

西ヶ原エリア
非日常空間へ
タイムスリップ



～旧古河庭園～



洋館内では、お茶を楽しむことができ、日常では味わえない大正期の優雅な雰囲気を感じられる。ゆったりと流れる時間を過ごしてみよう！

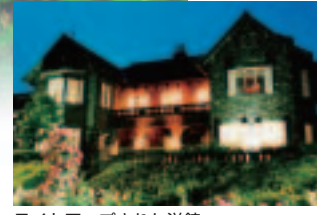


都立旧古河庭園
●北西ヶ原1-27-39
●03-3910-0394
(旧古河庭園サービスセンター)
●03-3910-8440
(大谷美術館)
●開館時間 9時～17時
●入園料 一般150円
※洋館ツアー見学には、往復はがきによる大谷美術館への事前予約が必要



年に数回、館内でコンサートも開かれる

北区で
極
いやし
なごみ
味わう
上！
空間・
時間

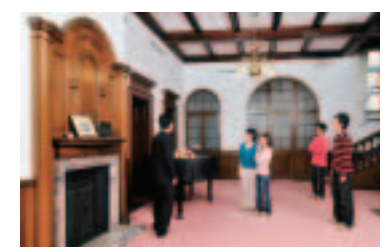


ライトアップされた洋館



窓から眺める庭園

旧古河庭園には、大正時代の洋館と美しい洋風庭園・日本庭園がある。ぜひここで楽しみたいのが、ツアーガイドによる洋館見学会だ。ジョサイア・コンドルが設計した洋館には、実は和室があり、和洋の見事な調和を味わうことができる。窓から眺める庭園は、季節ごとに表情を変え、春と秋には色鮮やかなバラが一望できる。バラフェスティバル期間中の夜間、洋館はライトアップされ、昼間とは違う美しさを見せてくれる。



ツアーに参加して大正ロマンに思いを馳せる

醸し屋 素郎
かもしやまろう

週に何回通っても飽きない和食の店。旬の料理に合う地酒や焼酎は、伊澤店長が自ら採れた充実のラインナップ。竹や木材を生かした店内は、ゆっくり落ち着けるくつろぎの空間。

- 北赤羽1-39-8サラムビル1F
- 03-3598-5465
- 営：17時30分～25時
- 定休日：日曜

& Jeu
あんじゅう

元気で明るいスタッフと一緒に、楽しく飲めておいしく食べられる店を目指す白倉店長。大人なナポリタン(写真)や自家製パンチェッタのトロトロカルボナーラが人気。

- 北赤羽1-66-5
- 03-3902-8100
- 営：11時30分～15時30分
17時～23時30分
- 定休日：なし



新荒川大橋サッカー場

赤羽エリア

水辺の
いやしエリアで
レジャーを楽しもう

～荒川河川敷～



荒川サイクリングロード

荒川河川敷には、野球場、サッカー場、テニスコート、バーベキュー場などがあり、サイクリングコースも整備されていて、楽しむことができる。荒川の大自然のなかで、体を動かしてリフレッシュしてみよう！



荒川と旧岩淵水門



新河岸川庭球場



新荒川大橋野球場

新荒川大橋サッカー場、野球場
北区教育委員会事務局
体育課体育施設係
●03-3908-9329

新河岸川庭球場
北運動場管理事務所
●03-3902-5639

飯粉屋
ばんこや

滝野川で生まれ育った後藤店長は、天然酵母を使ったおいしくて安全なパンを地元で提供。ミニサイズの子どもパンや量り売りの一ロパンは、近所のちびっ子たちにも大人気！

- 北西ヶ原1-31-1
- 03-3910-8753
- 営：7時～19時
- 定休日：月曜

※21年5月から西ヶ原1-62-7に移転

いし月

その年の出来のよい産地にこだわって「そば粉」を選び、あわせる「つゆ」もトコトコこだわってつくる。ジャズが流れるおしゃれな空間で、こだわりのそばをじっくり味わいたい。

- 北中里3-14-9
- 03-3910-2082
- 営：11時30分～15時(夜は予約制)
- 定休日：金曜



国立スポーツ科学センター (JISS)
JISSは、日本のスポーツ国際競技力の向上を目的とした施設。隣接するナショナルトレーニングセンターと共に日本のトップアスリートたちを支援している。

このまちで、始める 夢への挑戦!!

青春 熱

北区というフィールドで、夢を実現しようと
学び、考え、挑戦し続ける若者たちがいる。
このまちで育むのは夢、そしてかなえる力。
広がっていく、様々な未来のカタチ。
今、北区で活躍する3人の若者が語る熱き思いとは。

● 活動の拠点、北区西が丘にある国立スポーツ科学センターです。このあたりは静かで過ごしやすいですね。もう1年半以上も過ごしているので、土地勘も身につきました。どこへ行くにもアクセスがいいので、赤羽駅をよく利用しています。飲みに行ったりもしますよ。今、東十条の美味しい焼き鳥屋さんで気になってます(笑)。

● 初めて剣を握ったのは小学3年生のとき。父の勧めがきっかけでした。ここまで自分を引っぱってきたのは、「フェンシングが好きで、純粋に強くなりたい」という思い。次に「オリンピックでメダルを取る」という目標の存在。そして、「フェンシングを多くの人に知ってもらいたい」という願いです。この3つのモチベーションの順番が狂うと結果が出てこない。競技が好きという気持ちが、常に一番にないかね。

● 北京オリンピックでの銀メダル獲得は、ほっとしたというか、やはり達成感がありましたね。実感がわくには少し時間がかかりましたが、このメダルがきっかけで、競技そのものが以前よりメジャーになったのもうれしいことです。好きな言葉は「努力するのはあたりまえ」。何事にも言えると思いますが、努力することは大前提で、その上での勝負ですから。結果が出てなくても自分の責任です。絶対に人のせいにはできません。フェンシングの魅力は、なんとと言っても気迫あふれるプレーです。ぜひ一度、試合を見に来てください。詳しいルールがわからなくてもかまいません。剣と剣のぶつかる音や突きの速さ、選手たちの集中力を、肌で感じてください。

● 夢・目標『さらなる飛躍を』
● ロンドン五輪でのメダル獲得。仕事では、アスリートとしての経験と人脈を生かして、自信を持って勧められる商品をつくりたい。

※インタビューは、2008年11月に行われたものです。

北区で育んだ闘志を胸に、
世界へ羽ばたく剣士。

北京オリンピック フェンシング競技 銀メダリスト おお た ゆう き 太田雄貴さん

プロフィール
北区在住。森永製菓株式会社/健康事業本部
ウィダー事業部勤務、フェンシング選手。
2007年2月より、西が丘の国立スポーツ
科学センターで500日に及ぶ合宿を行
う。2008年、北京オリンピック
男子フルーレ個人で銀メダル
を獲得。



フェンシングへの思いを熱く語る

Message
「誰にも負けない」と言える
ものを持つと、心も人生も豊か
になる。小さなことでもいいか
ら目標を定め、自信を持って最
後までやりぬいてほしい。



一度きりの物語。
人生は「今」の連続。

Message

今をないがしろにする人は、過去も未来も大切にできない。「今、会いたい人」「今、心が動くこと」に100%集中すれば、必ず未来を呼び込める。

有限会社FireWorks 脚本家、プロデューサー くり やま むね ひろ 栗山宗大さん

プロフィール
北区出身、在住。十条に映画製作会社
FireWorksを設立。海外の国際映画祭
で入賞するなど評価を得ている。
主な作品は「人生ごっこ!」
「らくだ銀座」など。



口紅の原料に赤・オレンジ・白・黒の色素を混ぜ込んで、イメージする色をつくっていく

Message

「好き」の気持ちを力に決め
た道を歩み続けてほしい。壁に
ぶつかっても、強い気持ちで努
力し続ければ、きっと乗り越え
られる。

「自分がつくったものを世界中の人に手にしてもらいたい」と考え、この職業を選んだんです。マーケティング部門の企画を形にしたり、逆にこちらから商品を提案することも。ピーカーの中で生まれたものに多くの人の手加わり、価値を高めながら一つの世界観を持って世の中に出ていく。一言でいえば「科学的な技術に感性と想像力をプラスする仕事」ですね。アイデア収集のため、アンテナを常に張り巡らせています。

仕事帰りに会社の近くで食事したり飲んだりしますが、北区には、温くて人情味あふれるお店が多いですよ。コミュニケーションを大切にしている感じがします。

夢・目標『よろこんでもらえる商品をこの手で』

今までにない発想で、会社の商品史に残るような大ヒット商品を生み出したい。

北区発で、
「美」を世界に届けたい。

株式会社コーセー メイク製品研究室メイク製品グループ かき ざわ え み 柿沢英美さん

プロフィール
北区在勤。栄町のコーセー研究所で口
紅やマスカラ・ネイルなどの色物製品
を担当。「コスメデジタルシリー
ズ」など、数々の商品開発
に携わっている。



夢・目標『いつか夜空一面に映画を』

夜空を巨大なスクリーンにして、子どもからお年寄りまで、みんなで楽しめる花火大会みたいな場をつくりたい。

※撮影協力シネカフエスoto ●03-3905-1566



十条駅前のシネカフエスotoにて