



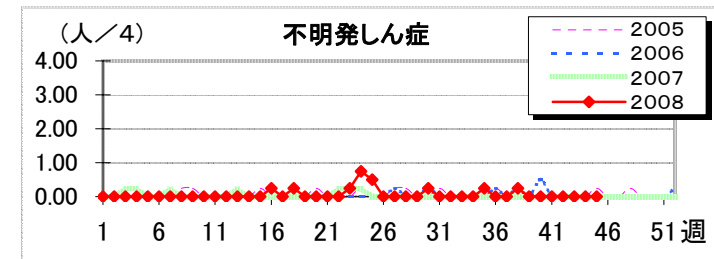
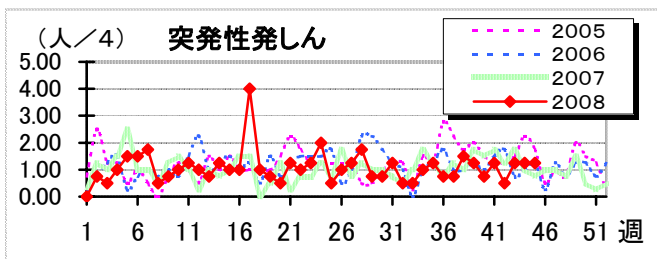
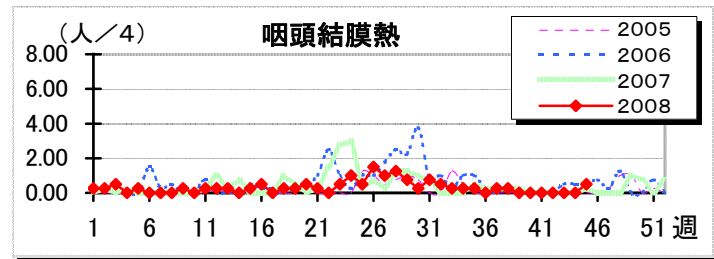
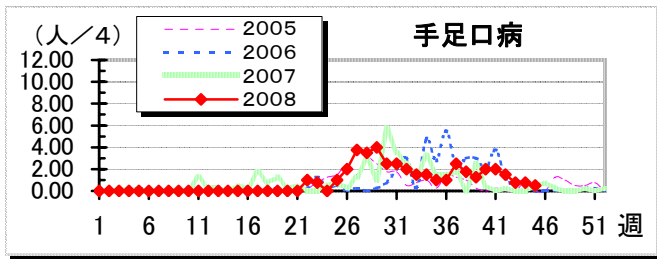
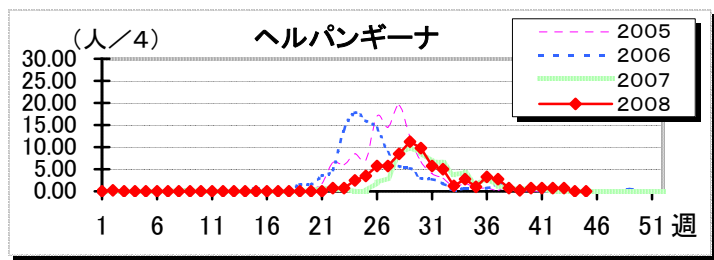
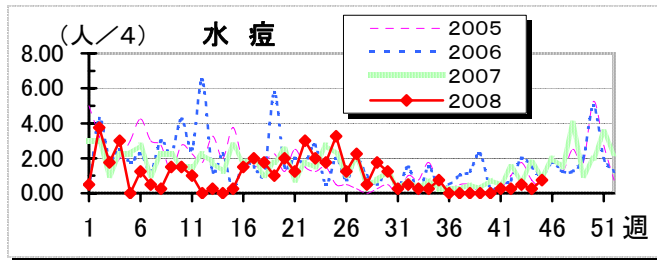
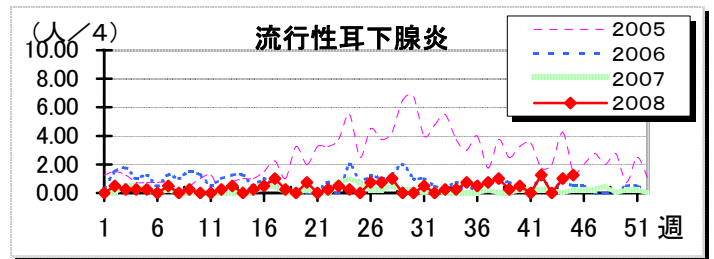
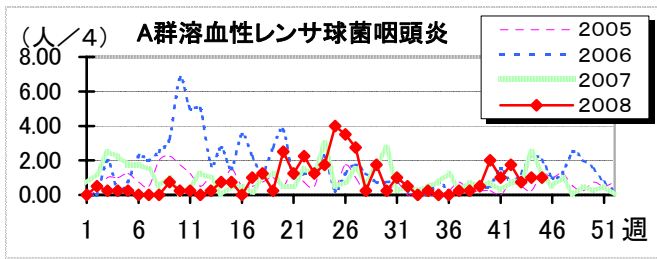
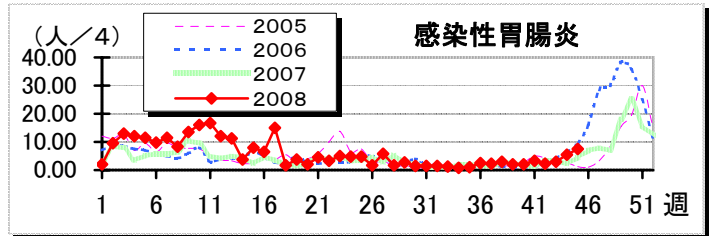
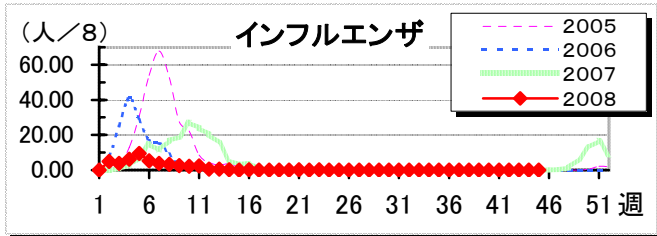
Infectious Diseases Weekly Report City of Kita

感染症発生動向調査／北区感染症週報

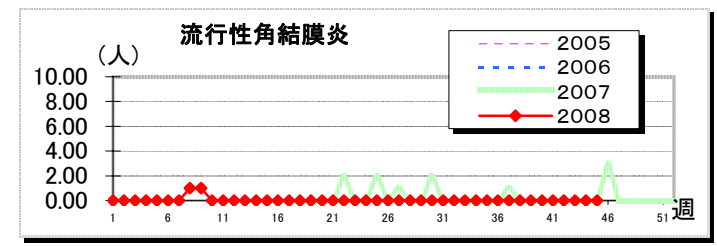
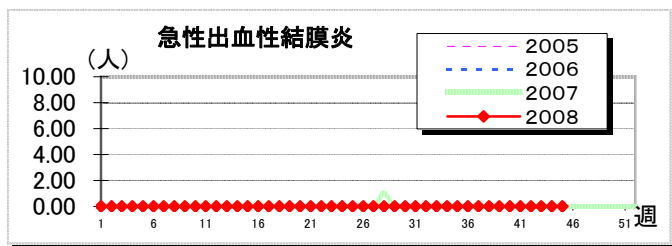
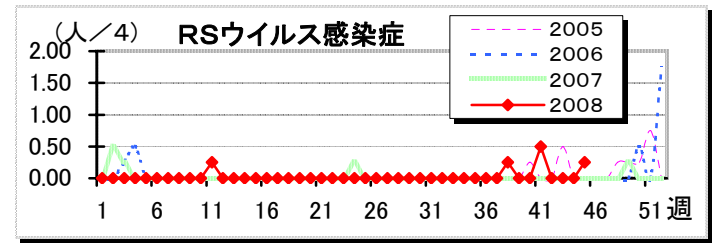
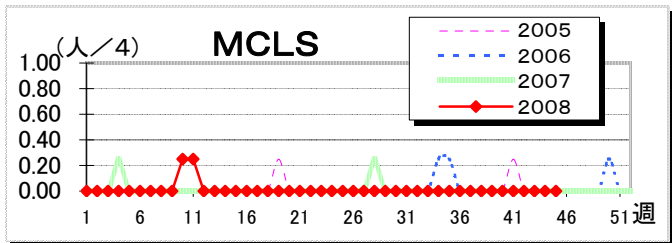
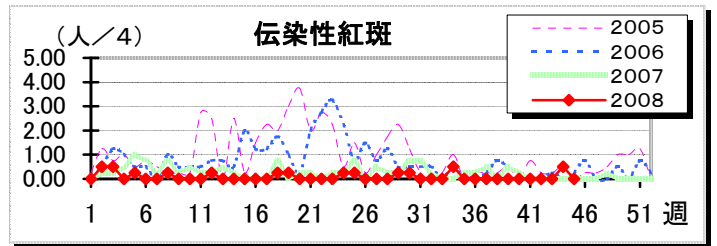
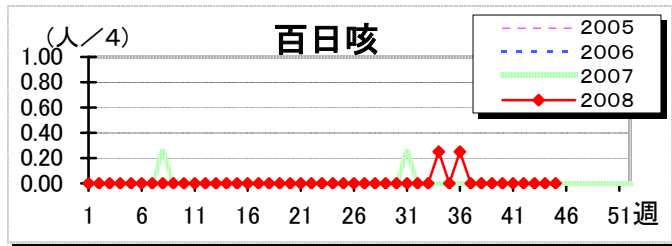
2008年45週(11月3日～11月9日)

東京都北区保健所 保健予防課 結核感染症係 電話 (3919)3101

1 北区感染症サーベイランス (4年間の北区一定点医療機関あたり報告人数)



- 疑似症サーベイランスが2008年7月より開始しました。
症例のある場合には、コメントにて報告します。
- 「麻しん」、「風しん」は2008年1月から全数把握対象疾患【5類感染症】になりました。



疾病別の<北区>定点医療機関数

疾病	医療機関数	疾病	医療機関数	疾病	医療機関数
インフルエンザ	8	手足口病	4	急性出血性結膜炎	1
不明発しん症	4	伝染性紅斑		流行性角結膜炎	
MCLS		突発性発しん		性感染症	1
咽頭結膜熱		百日咳			
A群溶血性レンサ球菌		ヘルパンギーナ			
感染性胃腸炎		流行性耳下腺炎			
水痘		RSウイルス感染症			

※ 最近3週間の北区一定点医療機関あたり報告人数 (区内定点からの全報告人数/北区定点医療機関数)

	不明発しん症	MCLS	インフルエンザ	咽頭結膜熱	A群溶血性レンサ球菌	感染性胃腸炎	水痘	手足口病	伝染性紅斑	突発性発しん	百日咳	ヘルパンギーナ	流行性耳下腺炎	RSウイルス感染症	急性出血性結膜炎	流行性角結膜炎
43週	0.00	0.00	0.00	0.00	0.75	3.00	0.50	0.75	0.00	1.25	0.00	0.75	0.00	0.00	0.00	0.00
44週	0.00	0.00	0.00	0.00	1.00	5.50	0.25	0.75	0.50	1.25	0.00	0.00	1.00	0.00	0.00	0.00
45週	0.00	0.00	0.00	0.50	1.00	7.50	0.75	0.50	0.00	1.25	0.00	0.00	1.25	0.25	0.00	0.00

2 北区内の医療機関からの麻しん、風しんの届出数

	34週	35週	36週	37週	38週	39週	40週	41週	42週	43週	44週	45週	2008年累計
麻しん	0	0	0	0	0	0	0	0	0	0	0	0	24
風しん	0	0	0	0	0	0	0	0	0	0	0	0	0

感染症の予防及び感染症の患者に対する医療に関する法律から、最近の感染症発生動向を送付いたします。東京都および、厚生労働省による集計分については下記のインターネットのホームページでご覧になれます。

- 東京都感染症情報センターのホームページアドレス
<http://idsc.tokyo-eiken.go.jp/weekly/index-j.html>
- 厚生労働省/国立感染症研究所感染症情報センターのホームページアドレス
<http://idsc.nih.go.jp/index-j.html>

今週のコメント (第45週)

- 手足口病の報告数は、例年のこの時期ですと減少し、落ち着いてくるのですが、今年は引き続き報告がみられます。
今年、中国では大規模な手足口病の流行がみられ、死者も出ている状況です。それとの関連性はわかりませんが、引き続き注意が必要でしょう。

手足口病は、乳幼児、小児によく見られる疾患で、手のひら、足の裏、口の中の発疹と水疱を特徴とします。一般的には、発熱で始まる軽い病気で、ほとんどの人が、1週間から10日程度で自然に治ります。合併症も、ほとんどありませんが、まれに髄膜炎等の中枢神経症状が発生し、入院が必要となります。手足口病は、いくつかのウイルスが原因で起きます。最も一般的なのはコクサッキーウイルスA16ですが、この他のエンテロウイルス71なども原因となります。いずれのウイルスでも現れる症状は同じです。感染してから、手足口病の症状がでるまでの期間は、一般的に3日から6日と報告されています。感染者の鼻やのどからの分泌物や便に排出されるウイルスが、経口・飛沫・接触などの経路により人から人に感染します。

- これから寒い時期になってきます。インフルエンザの季節がいよいよやってきます。高齢者の方へのインフルエンザ予防接種が始まっています。詳しくは、以下のホームページをご覧ください。
<http://www.city.kita.tokyo.jp/docs/service/008/000845.htm>

- 感染性胃腸炎もそろそろ流行のシーズンです。管内でも、今年すでに保育園で集団感染が確認されております。特に食事の前の手洗いの励行をお願いいたします。また、施設などでは食堂や、水周り、ドアノブなどの消毒の徹底をお願いいたします。詳しくは、以下のホームページをご覧ください。
http://www.fukushihoken.metro.tokyo.jp/shokuhin/micro/noro_manual.html

- 麻しんの定期予防接種の対象者で 未接種の方は、できるだけ早くワクチン接種を受けましょう。麻しん風しん混合ワクチンは平成17年度から2回接種になりました。第1期(1歳児)と第2期(5~7歳未満で小学校に就学する前の1年間)の2回の接種を受けましょう。また、2歳から18歳の年齢の方で、麻しんに今までかかっていなかった人でワクチンも接種していない方、小学校1年生・2年生で第2期を未接種のままの方は、任意でワクチンの接種を受けることができます。さらに、中学1年生・高校3年生に相当する年齢の方も対象として麻しん、風しん予防接種を実施しております。その際、費用に関しては公費で負担いたします。詳しくは、下記の関連リンク先ホームページの麻しんに関する部分をご覧ください。
<http://www.city.kita.tokyo.jp/docs/service/167/016751.htm>

- 東京都全域の百日咳の定点当りの報告数は、一時期に比べ減少してきましたが、引き続き注意が必要です。区内の定点からの発生の報告はありませんが、今年の特徴が成人の感染が際立っていることから、内科定点の医療機関にもご協力をいたたき、情報の収集に努めていますので、今後も引き続き週報で報告していきたいと考えております。百日咳は、乳幼児が感染した場合は重症化することが多く、ときには死にいたることがあるので、ワクチンは確実にお受けください。成人においては、乳幼児に感染させることのないよう、咳エチケットを守るとともに、咳が長びくと感じたら百日咳を念頭に早めに医療機関を受診してください。詳しくは、東京都感染症情報センターのホームページをご覧ください。
<http://idsc.tokyo-eiken.go.jp/diseases/pertussis/index.html>

(参考) 北区内の医療機関からの麻しん、風しんの届出状況【グラフ】

