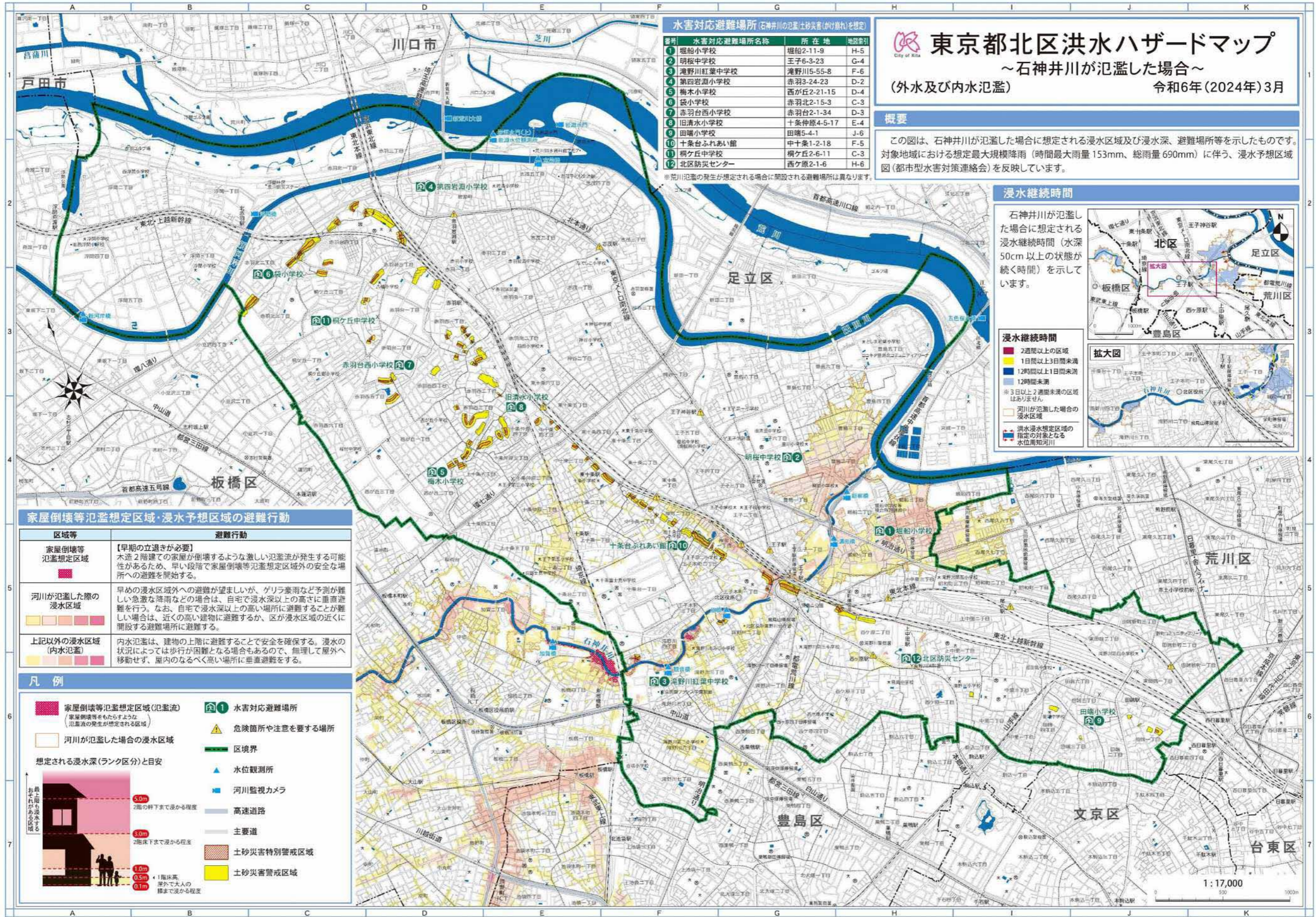


10. 東京都北区洪水ハザードマップ ～石神井川が氾濫した場合～（令和6(2024)年3月）



※ 避難場所一覧については、小中学校の統廃合にともない一部変更されていることに留意すること

第1部
第2部
第3部
担当表
第1部
第2部
第3部
担当表
震災対策編
風水害対策編
本編
資料編
風水害対策編

11. 東京都北区高潮ハザードマップ(令和6(2024)年3月)

高潮ハザードマップ

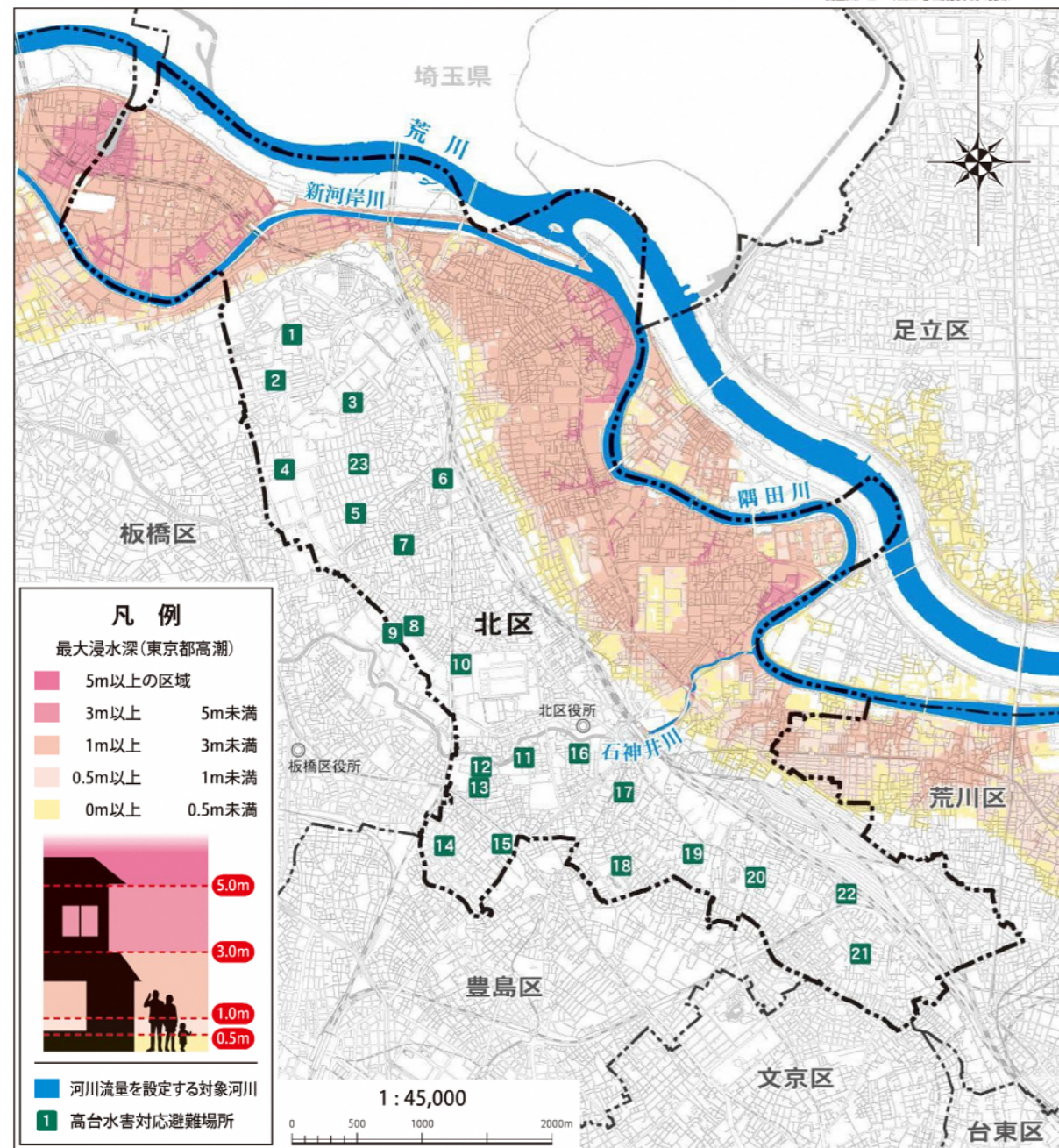
この図は、東京湾沿岸（東京都区間）における高潮の影響により河川が氾濫した場合に、想定される浸水区域及び浸水深、浸水継続時間、避難場所等を示したものです。水防法により定められた想定最大規模の高潮に伴う、高潮浸水想定区域図（東京都）を反映しています。

※高潮発生の要因は5ページ参照。

浸水想定区域の避難行動

区域等	避難行動
全ての浸水想定区域共通	高潮が想定される大型台風の接近の場合、荒川氾濫の危険性も高くなることから、原則として荒川洪水の氾濫想定時と同じ避難行動をとる。 ※荒川洪水想定時の避難行動は8ページ参照。

高潮ハザードマップ(浸水深)



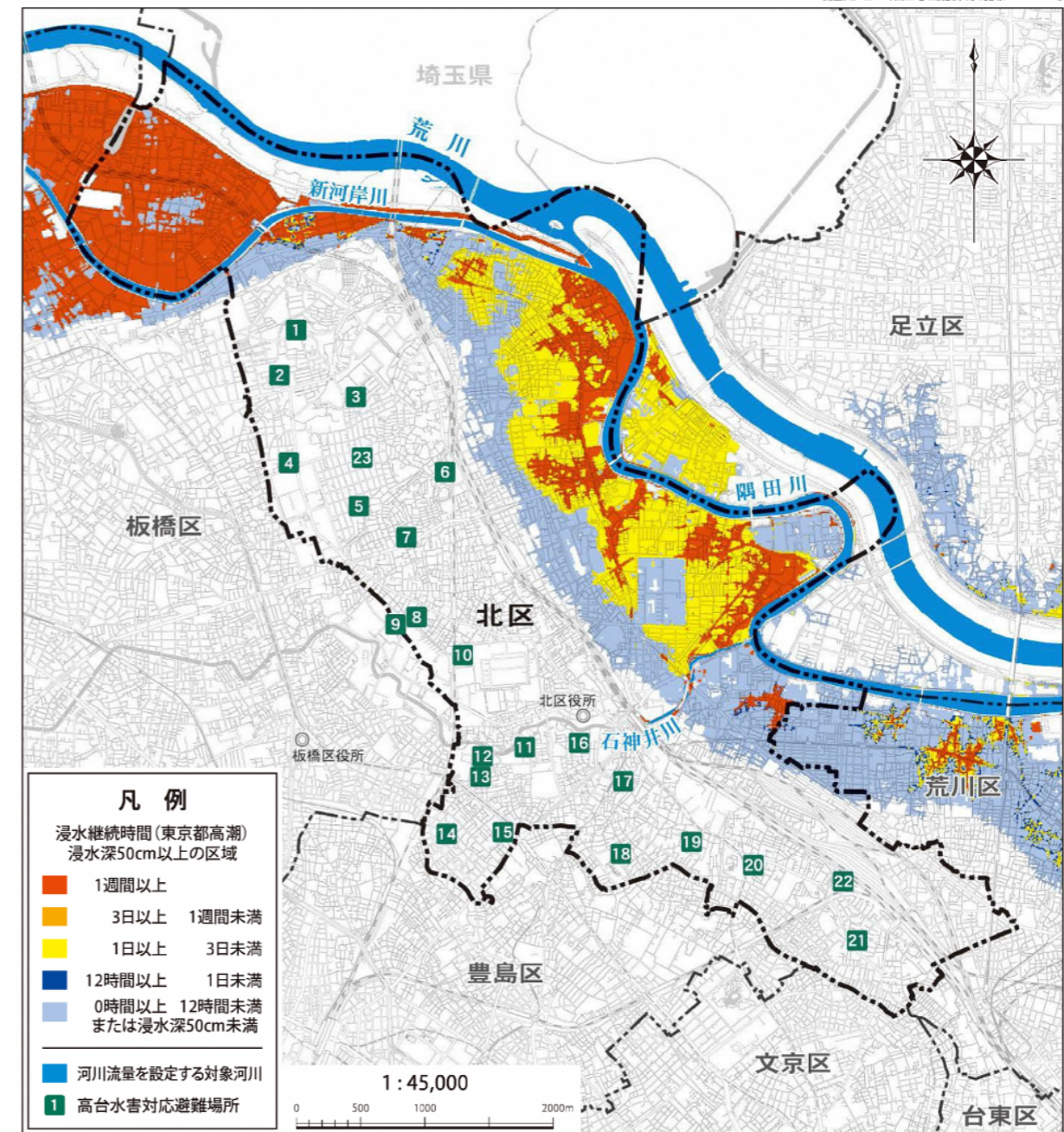
高台水害対応避難場所

番号	施設名	所在地	番号	施設名	所在地
1	桐ヶ丘中学校	桐ヶ丘2-6-11	13	東京国際フランス学園別館	滝野川5-44-15
2	桐ヶ丘郷小学校	桐ヶ丘1-10-23	14	谷端小学校	滝野川7-12-17
3	赤羽台西小学校	赤羽台2-1-34	15	滝野川第二小学校	滝野川6-19-4
4	稲付中学校	赤羽西6-1-4	16	北区役所滝野川分庁舎	滝野川2-52-10
5	梅木小学校	西が丘2-21-15	17	滝野川第三小学校	滝野川11-12-27
6	旧清水小学校	十条仲原4-5-17	18	西ヶ原小学校	西ヶ原4-19-21
7	王子第三小学校	十条5-2-3	19	飛鳥中学校	西ヶ原3-5-12
8	王子第五小学校	十条2-18-17	20	滝野川小学校	西ヶ原1-18-10
9	旧富士見中学校	十条3-1-25	21	田端小学校	田端4-4-1
10	十条富士見中学校	十条台1-9-33	22	旧田端中学校	田端6-9-1
11	滝野川もみじ小学校	滝野川3-72-1	23	西が丘小学校	西が丘1-12-14
12	滝野川紅葉中学校	滝野川5-55-8			

令和5年12月1日現在



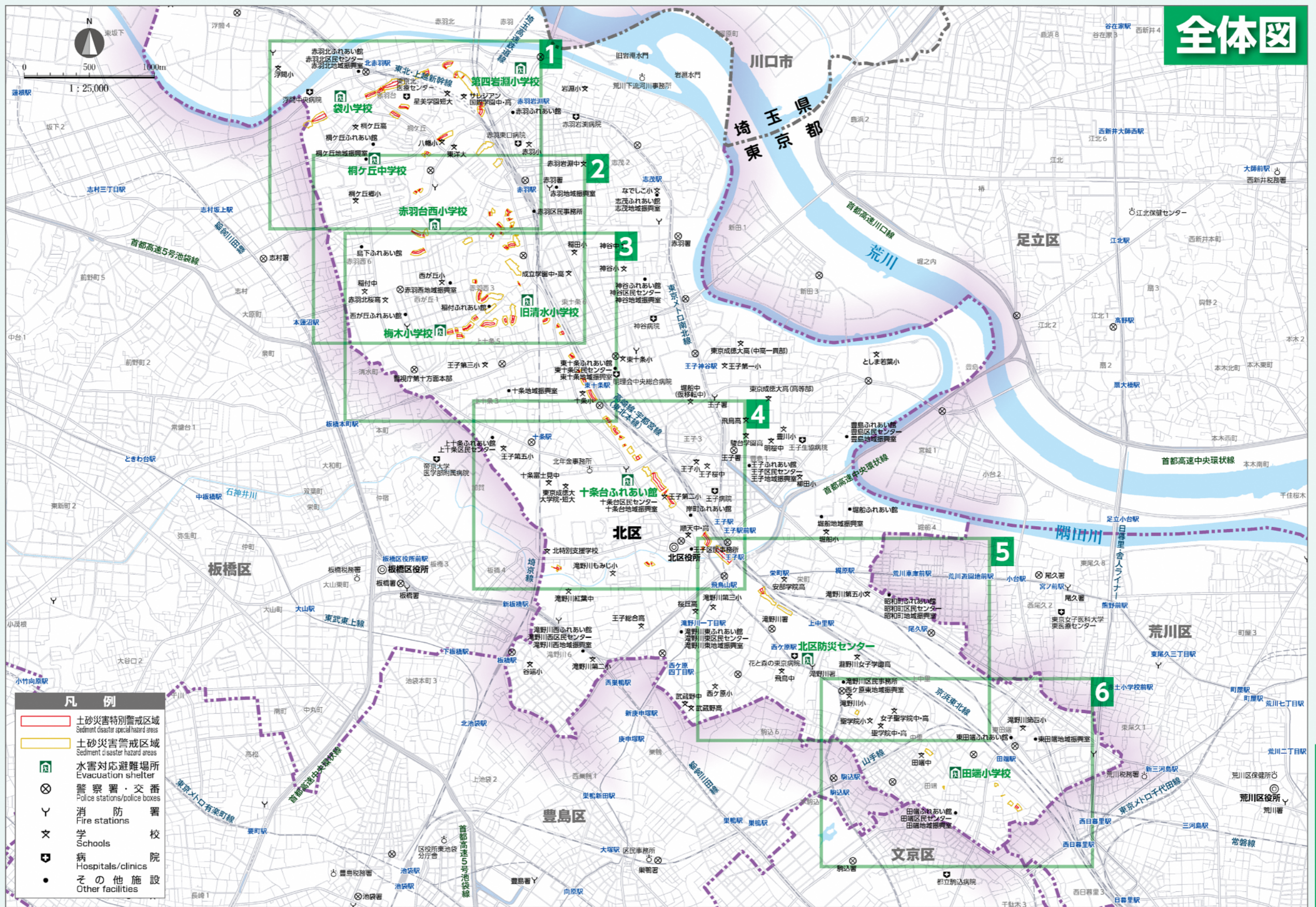
高潮ハザードマップ(浸水継続時間)



※ 避難場所一覧については、小中学校の統廃合にともない一部変更されていることに留意すること

13. 東京都北区土砂災害ハザードマップ（令和5(2023)年6月）

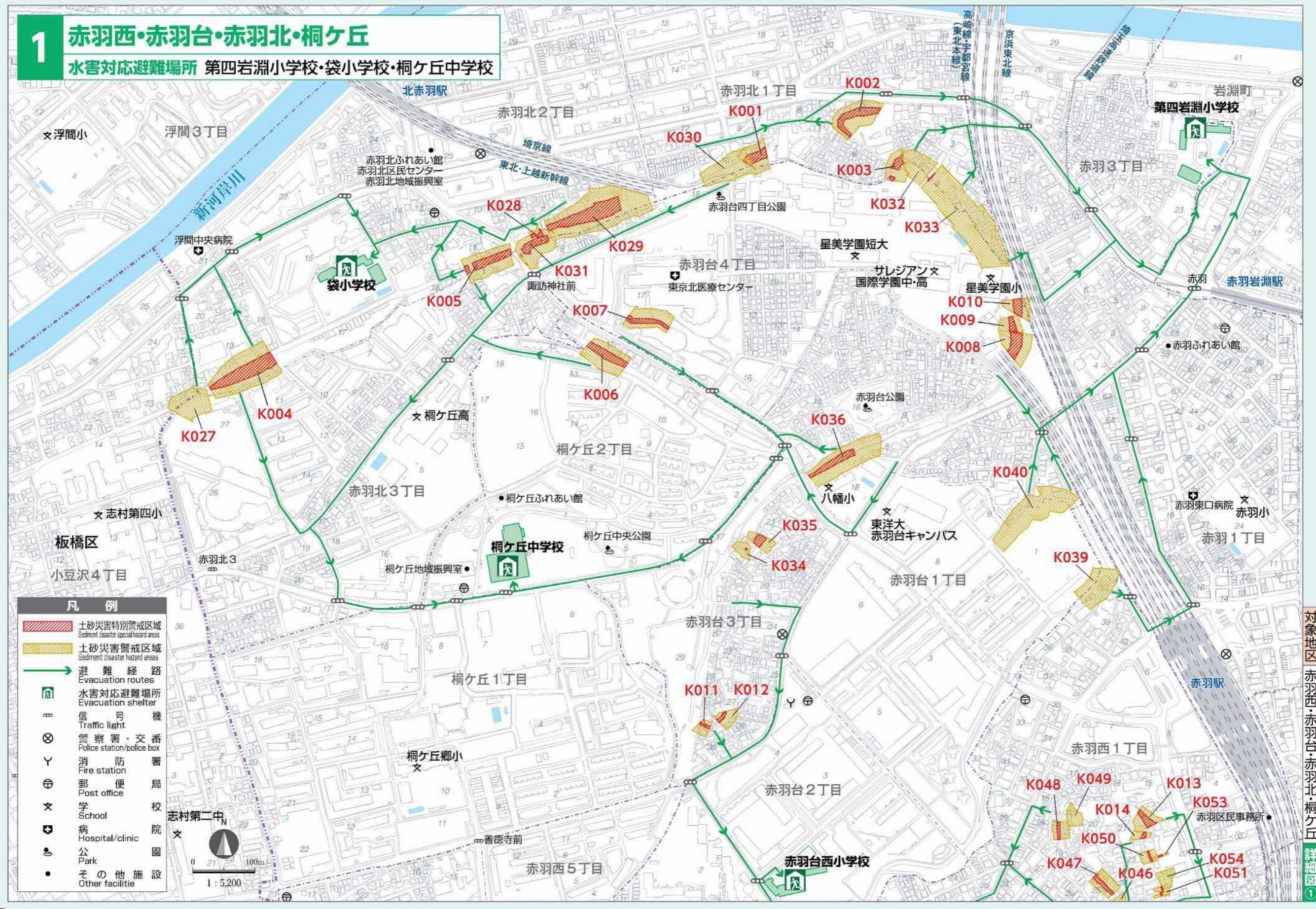
全体図



全体図

「測量法に基づく国土地理院長承認(使用)R2JHs 293-1302号」
 「この地図の作成に当たっては、国土地理院長の承認を得て、同院発行の基礎地図情報を使用した。(承認番号 令元情使、第807-229号)」

1 赤羽西・赤羽台・赤羽北・桐ヶ丘 水害対応避難場所 第四岩淵小学校・袋小学校・桐ヶ丘中学校

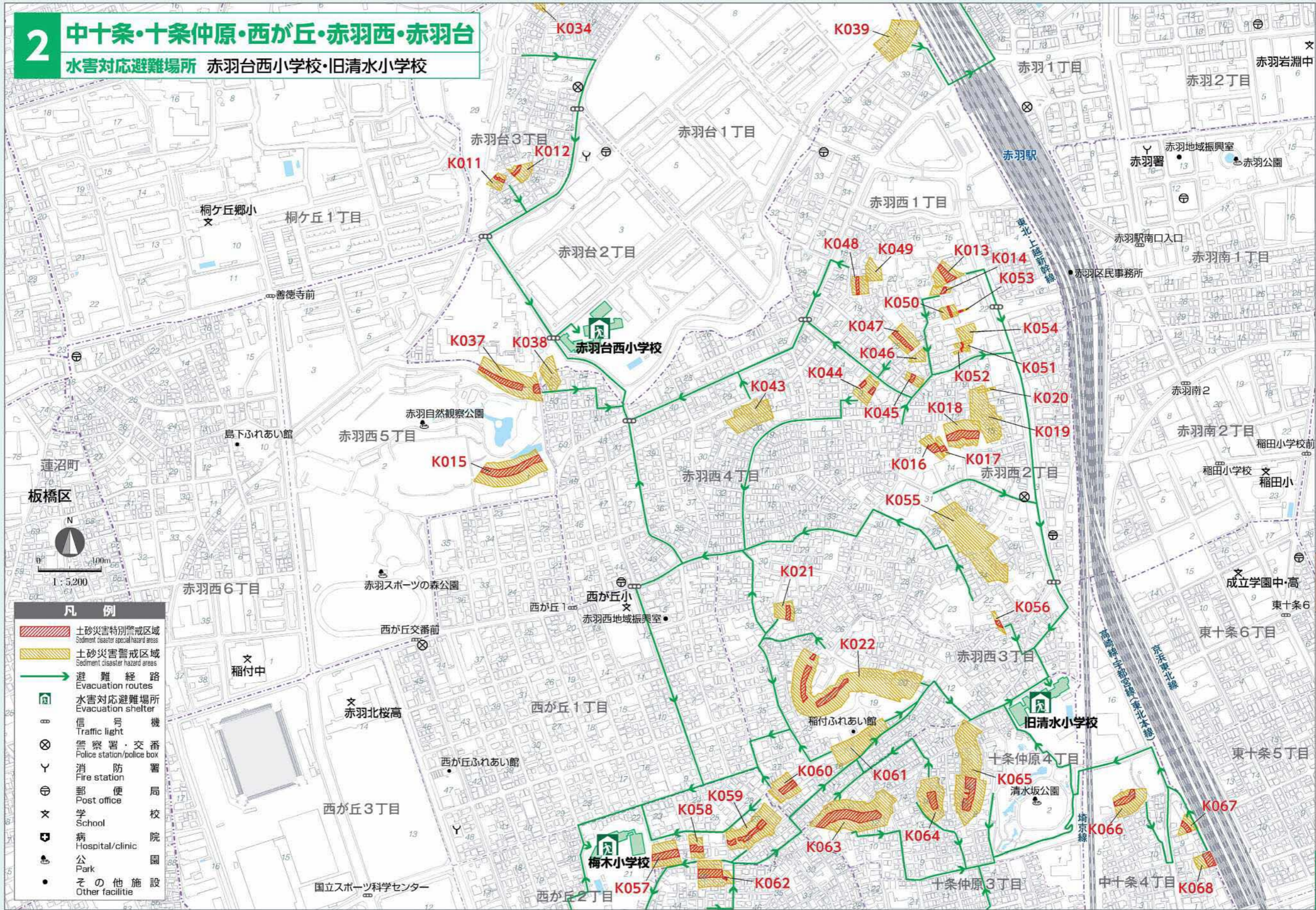


第1部	震災対策編
第2部	風水害対策編
第3部	担当表
第1部	担当表
第2部	担当表
第3部	担当表
資料編	風水害対策編

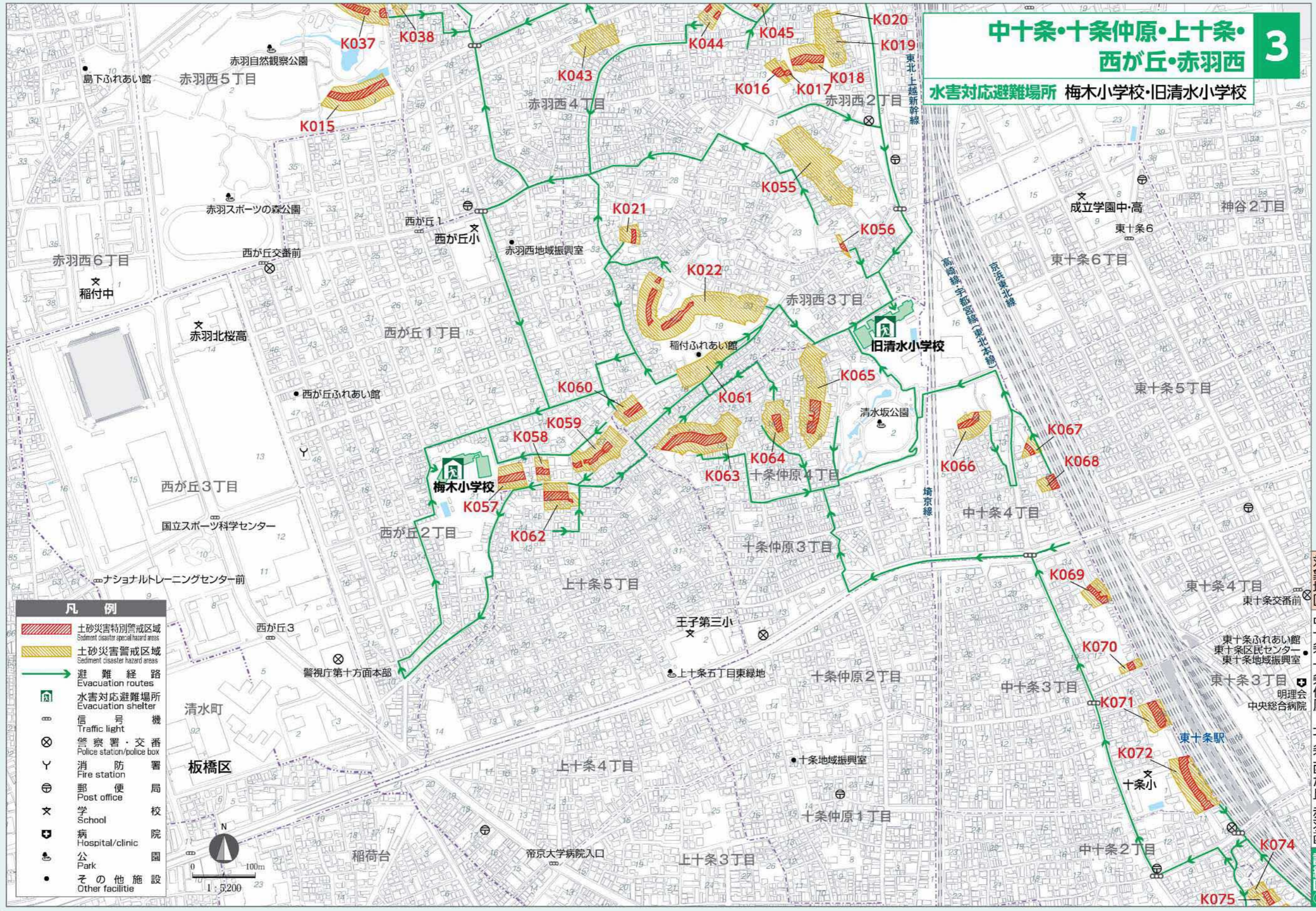
2

中十条・十条仲原・西が丘・赤羽西・赤羽台

水害対応避難場所 赤羽台西小学校・旧清水小学校



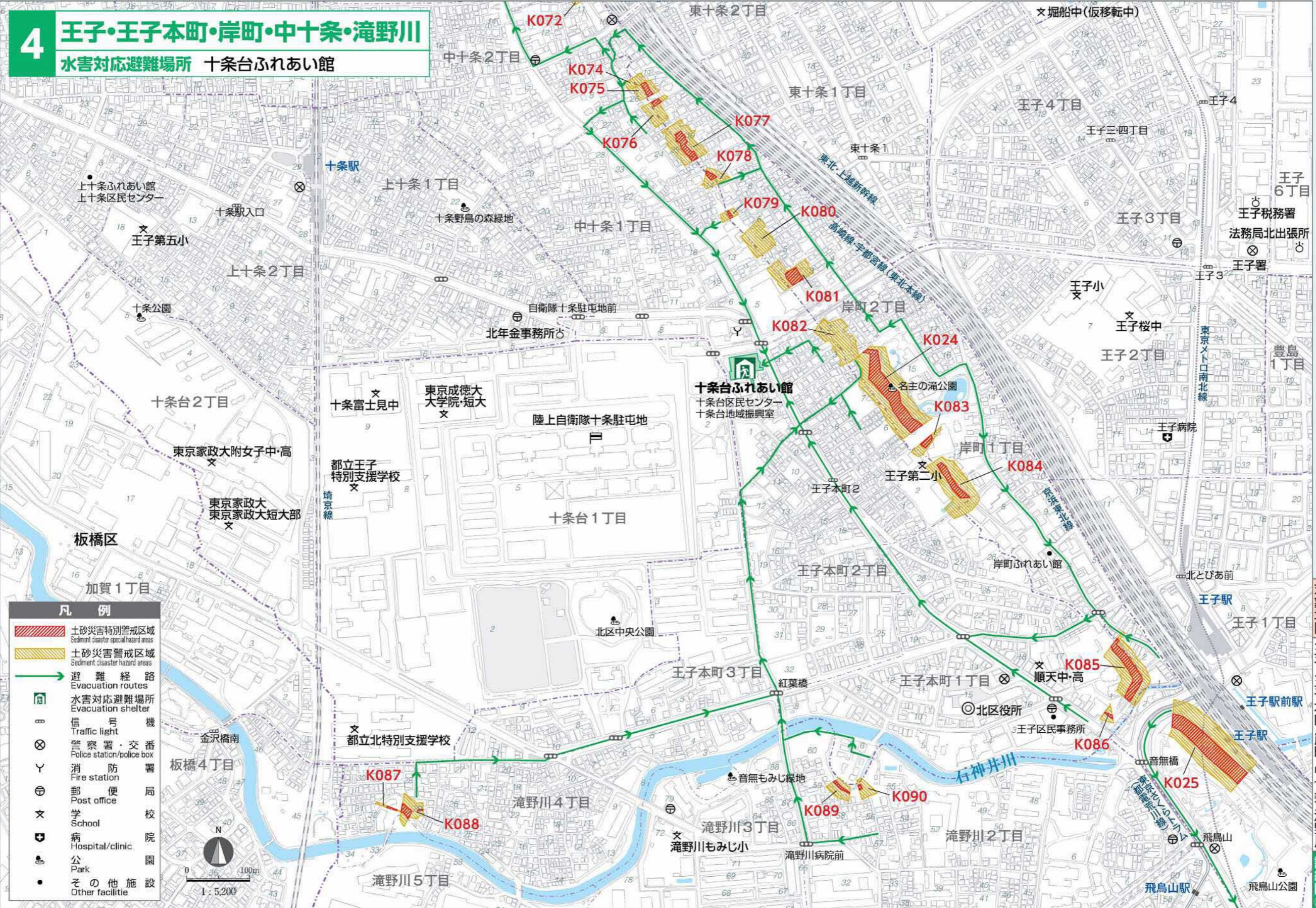
対象地区 中十条・十条仲原・西が丘・赤羽西・赤羽台 詳細図②



第1部	震災対策編
第2部	風水害対策編
第3部	担当表
第1部	担当表
第2部	担当表
第3部	担当表
資料編	風水害対策編

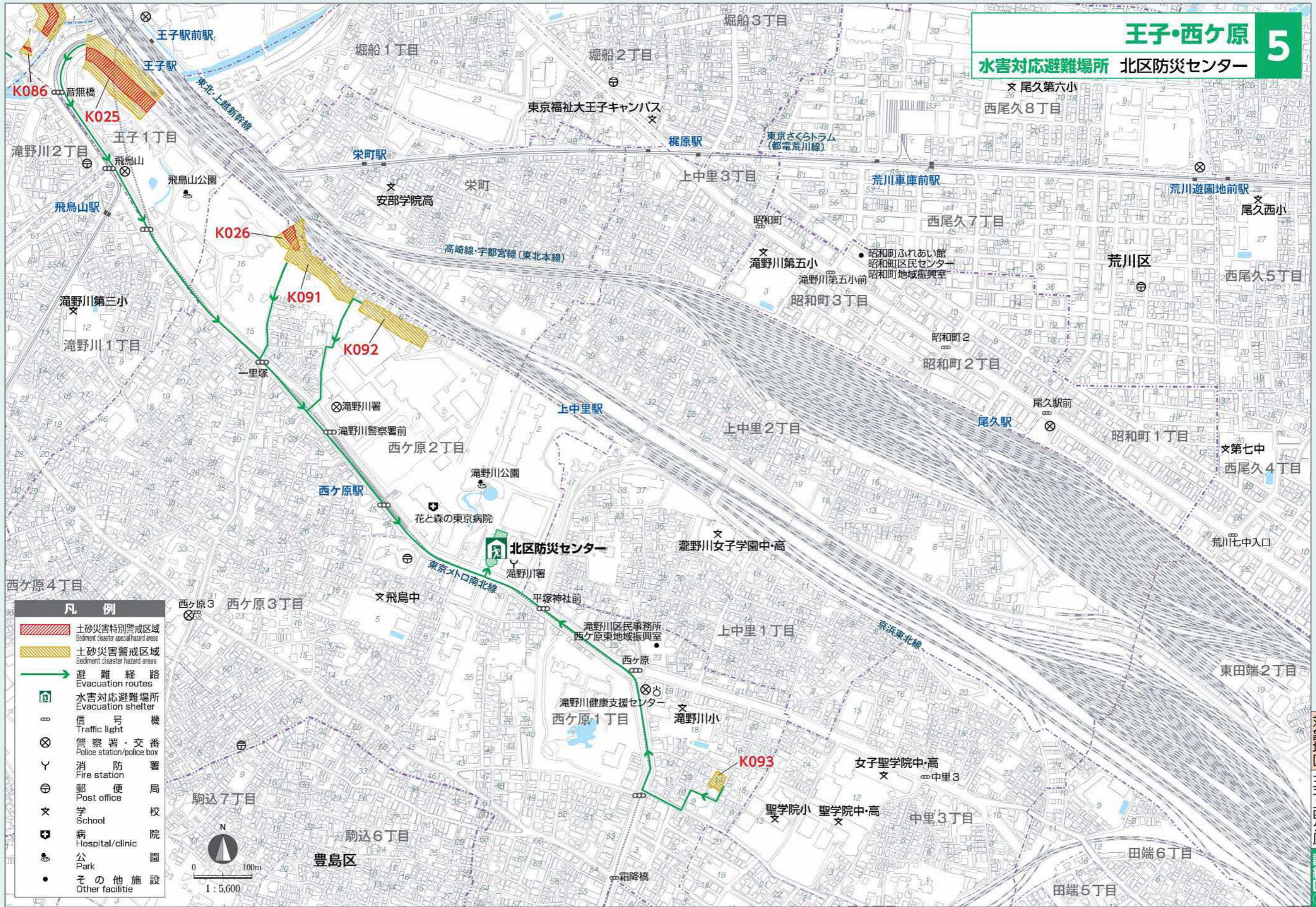
対象地区 中十条・十条仲原・上十条・西が丘・赤羽西 詳細図③

4 王子・王子本町・岸町・中十条・滝野川 水害対応避難場所 十条台ふれあい館

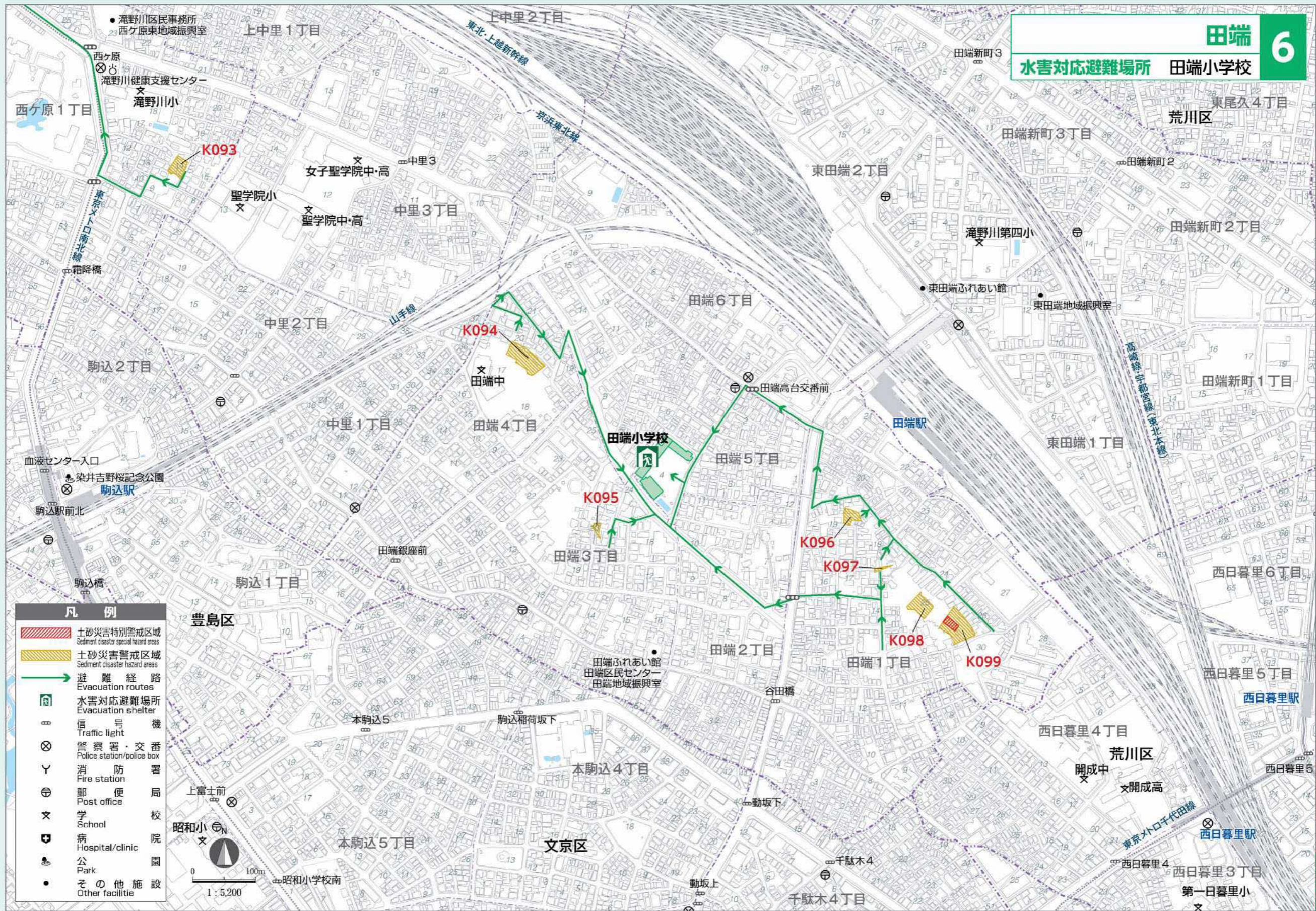


- 凡例**
- 土砂災害特別警戒区域
Sediment disaster special hazard areas
 - 土砂災害警戒区域
Sediment disaster hazard areas
 - 避難経路
Evacuation routes
 - 水害対応避難場所
Evacuation shelter
 - 信号機
Traffic light
 - 警察署・交番
Police station/police box
 - 消防署
Fire station
 - 郵便局
Post office
 - 学校
School
 - 病院/クリニック
Hospital/clinic
 - 公園
Park
 - その他施設
Other facilities

対象地区 王子・王子本町・岸町・中十条・滝野川
詳細図 4



第1部	震災対策編	第1部
第2部	風水害対策編	第2部
第3部	本編	第3部
担当表		担当表
資料編		資料編



田端 6
水害対応避難場所 田端小学校

- 凡例**
- 土砂災害特別警戒区域
Sediment disaster special hazard areas
 - 土砂災害警戒区域
Sediment disaster hazard areas
 - 避難経路
Evacuation routes
 - 水害対応避難場所
Evacuation shelter
 - 信号機
Traffic light
 - 警察署・交番
Police station/police box
 - 消防署
Fire station
 - 郵便局
Post office
 - 学校
School
 - 病院
Hospital/clinic
 - 公園
Park
 - その他施設
Other facilities

対象地区 田端 詳細図 6

14. 荒川下流タイムライン(拡大施行版)【2022年版】総括表(抜粋)

荒川下流タイムライン(拡大試行版)【2022年版】総括表

流域警戒ステージやTLレベル(目安の時刻)の設定基準																																																																																												
流域警戒ステージ	流域警戒ステージⅠ				流域警戒ステージⅡ				流域警戒ステージⅢ				流域警戒ステージⅣ				流域警戒ステージⅤ-1	流域警戒ステージⅤ-2																																																																										
流域警戒ステージ判断基準(案)	台風警戒区域に台風5日先進路予報の台風5~3日先予報の一部が含まれたとき 又は早期注意情報(警戒級の可能性)「中」以上が発令されたとき				台風説明会開催 又は「埼玉県気象情報」(北部・南部・秩父地方)で24時間以内に多いところで250~350mm程度の雨量が予測されたとき				岩瀬水門(上)水位が水防団待機水位3.0mを超過し、さらに水位が上昇する見込み				治水橋水位が氾濫注意水位7.5mを超過し、さらに水位が上昇する見込み				岩瀬水門(上)水位が氾濫危険水位7.7mを超過(荒川下流管内でHML到達)	岩瀬水門(上)水位が氾濫開始相当水位9.9mを超過(荒川下流管内で越水開始)																																																																										
TLレベル	1-1															1-2															2															3															4															5																
目安の時刻	-120H				-96H				-72H				-48H				-				-30H				-24H				-				-18H				-				-14H				-				-11H				-				-				-8H				(-6H)				-4H				-3H				-1H				0H				YH				XH			
TLレベルと目安の時刻設定基準(想定気象情報)	5日先予報内が判定区域に到達予想等				4日先予報内が判定区域に到達予想等				3日先予報内が判定区域に到達予想等				2日先予報内が判定区域に到達予想等				<大雨・洪水注意情報(埼玉、東京) 強風注意情報(埼玉) 波浪注意情報(東京)>				岩瀬水門(上)の水位3.0m(水防団待機水位)				岩瀬水門(上)の水位3.5m				<大雨・洪水警戒(埼玉、東京)>				<暴風警報(埼玉) 暴風警報(東京)>				<記録的短時間大雨情報(埼玉)>				岩瀬水門(上)の水位4.1m(氾濫注意水位)				熊谷の水位5.0m(避難判断水位)				熊谷の水位5.5m(氾濫危険水位)				岩瀬水門(上)の水位6.5m(避難判断水位)				治水橋の水位12.2m(避難判断水位)				【岩瀬水門(上)の水位6.5m(避難判断水位)				治水橋の水位12.7m(氾濫危険水位)				【岩瀬水門(上)の水位7.7m(氾濫危険水位)				岩瀬水門(上)の水位8.57m(計画高水位)到達のおそれ				荒川下流で破堤氾濫の発生															
各ステージ等の行動内容	<ul style="list-style-type: none"> 気象台・荒川下流: 流域警戒ステージ等設定 全機関: WEB運用会議による危機感共有 荒川下流: 広報・伝達 (HP, twitter, ML) 																<ul style="list-style-type: none"> 東京管区: 台風情報等の発表(以降、随時継続) 体制の構築・確認 協力機関体制確認、連絡体制の構築・確認 荒川下流: 体制の構築・確認 協力機関体制確認、連絡体制の構築・確認 浸水予想範囲の確認 総合総東防務京災局都部: 体制の構築・確認 協力機関体制確認、連絡体制の構築・確認 浸水予想範囲の確認 河建東京部局都: 体制の構築・確認 協力機関体制確認、連絡体制の構築・確認 浸水予想範囲の確認 県土埼玉備県部: 体制の構築・確認 協力機関体制確認、連絡体制の構築・確認 浸水予想範囲の確認 																																																																											

第1部	震災対策編
第2部	風水害対策編
第3部	本編
担当表	
第1部	担当表
第2部	担当表
第3部	担当表
震災対策編	資料編
風水害対策編	

荒川下流タイムライン(拡大試行版)【2022年版】総括表

流域警戒ステージやTLレベル(目安の時刻)の設定基準																								
流域警戒ステージ	流域警戒ステージⅠ				流域警戒ステージⅡ		流域警戒ステージⅢ				流域警戒ステージⅣ								流域警戒ステージⅤ-1		流域警戒ステージⅤ-2			
流域警戒ステージ判断基準(案)	台風警戒区域に台風5日先進路予報の台風5～3日先予報の一部が含まれたとき又は早期注意情報(警報級の可能性)「中」以上が発令されたとき				台風説明会開催又は「埼玉県気象情報」(北部・南部・秩父地方)で24時間以内に多いところで250～350mm程度の雨量が予測されたとき		岩瀬水門(上)水位が水防団待機水位3.0mを超過し、さらに水位が上昇する見込み				治水橋水位が氾濫注意水位7.5mを超過し、さらに水位が上昇する見込み								岩瀬水門(上)水位が氾濫危険水位7.7mを超過(荒川下流管内でH/L到達)		岩瀬水門(上)水位が氾濫開始相当水位9.9mを超過(荒川下流管内で越水開始)			
TLレベル	1-1																							
目安の時刻	-120H	-96H	-72H	-48H	-	-30H	-24H	-	-18H	-	-14H	-	-11H	-	-	-8H	(-6H)	-4H	-3H	-1H	0H	YH	XH	
TLレベルと目安の時刻設定基準(想定気象情報)	台風	高潮/中小洪水	今後、検討予定			岩瀬水門(上)の水位3.0m(水防団待機水位)	岩瀬水門(上)の水位3.5m		無谷の水位3.5m(氾濫注意水位)	<暴風警報(埼玉)・暴風・波浪警報(東京)>	治水橋の水位7.5m(氾濫注意水位)	<記録的短時間大雨情報(埼玉)>	岩瀬水門(上)の水位4.1m(氾濫注意水位)	無谷の水位5.0m(避難判断水位)	<記録的短時間大雨情報(東京)大雨特別警報(埼玉、東京)>	無谷の水位5.5m(氾濫危険水位)	岩瀬水門(上)の水位6.5m(避難判断水位)	治水橋の水位12.2m(避難判断水位)	【岩瀬水門(上)の水位6.5m(避難判断水位)	治水橋の水位12.7m(氾濫危険水位)	【岩瀬水門(上)の水位7.7m(氾濫危険水位)	岩瀬水門(上)の水位8.57m(計画高水位)到達のおそれ	荒川下流で破堤氾濫の発生	
						水害(岩) (待機準備)			洪水(龍) (注意)	岩瀬水門 (閉鎖完了)	洪水(治) (注意)	岩瀬水門 (閉鎖完了)	洪水(龍) (警戒)			洪水(龍) (危険)		洪水(治) (警戒)	洪水(岩) (警戒)	洪水(治) (危険)	洪水(岩) (危険)		洪水(岩) (危険)	
各ステージ等の行動内容																								
気象台・荒川下流	・流域警戒ステージ等設定																							
全機関	・WEB運用会議による危機感共有																							
荒川下流	・広報・伝達 (HP, twitter, ML)																							
板橋区	■体制の構築・確認 ・協力機関体制確認、連絡体制の確認 ■浸水予想範囲の確認	■体制の構築・確認 ・体制準備	■体制の構築・確認 ・体制準備	■体制の構築・確認 ・体制準備	■体制の構築・確認 ・体制準備	■体制の構築・確認 ・体制準備	■体制の構築・確認 ・体制準備	■体制の構築・確認 ・体制準備	■体制の構築・確認 ・体制準備	■体制の構築・確認 ・体制準備	■体制の構築・確認 ・体制準備	■体制の構築・確認 ・体制準備	■体制の構築・確認 ・体制準備	■体制の構築・確認 ・体制準備	■体制の構築・確認 ・体制準備	■体制の構築・確認 ・体制準備	■体制の構築・確認 ・体制準備	■体制の構築・確認 ・体制準備	■体制の構築・確認 ・体制準備	■体制の構築・確認 ・体制準備	■体制の構築・確認 ・体制準備	■体制の構築・確認 ・体制準備	■体制の構築・確認 ・体制準備	■体制の構築・確認 ・体制準備
北区	■体制の構築・確認 ・協力機関体制確認、連絡体制の確認 ■浸水予想範囲の確認	■体制の構築・確認 ・体制準備	■体制の構築・確認 ・体制準備	■体制の構築・確認 ・体制準備	■体制の構築・確認 ・体制準備	■体制の構築・確認 ・体制準備	■体制の構築・確認 ・体制準備	■体制の構築・確認 ・体制準備	■体制の構築・確認 ・体制準備	■体制の構築・確認 ・体制準備	■体制の構築・確認 ・体制準備	■体制の構築・確認 ・体制準備	■体制の構築・確認 ・体制準備	■体制の構築・確認 ・体制準備	■体制の構築・確認 ・体制準備	■体制の構築・確認 ・体制準備	■体制の構築・確認 ・体制準備	■体制の構築・確認 ・体制準備	■体制の構築・確認 ・体制準備	■体制の構築・確認 ・体制準備	■体制の構築・確認 ・体制準備	■体制の構築・確認 ・体制準備	■体制の構築・確認 ・体制準備	■体制の構築・確認 ・体制準備
千代田区	■体制の構築・確認 ・協力機関体制確認、連絡体制の確認 ■浸水予想範囲の確認	■体制の構築・確認 ・体制準備	■体制の構築・確認 ・体制準備	■体制の構築・確認 ・体制準備	■体制の構築・確認 ・体制準備	■体制の構築・確認 ・体制準備	■体制の構築・確認 ・体制準備	■体制の構築・確認 ・体制準備	■体制の構築・確認 ・体制準備	■体制の構築・確認 ・体制準備	■体制の構築・確認 ・体制準備	■体制の構築・確認 ・体制準備	■体制の構築・確認 ・体制準備	■体制の構築・確認 ・体制準備	■体制の構築・確認 ・体制準備	■体制の構築・確認 ・体制準備	■体制の構築・確認 ・体制準備	■体制の構築・確認 ・体制準備	■体制の構築・確認 ・体制準備	■体制の構築・確認 ・体制準備	■体制の構築・確認 ・体制準備	■体制の構築・確認 ・体制準備	■体制の構築・確認 ・体制準備	■体制の構築・確認 ・体制準備

荒川下流タイムライン(拡大試行版)【2022年版】総括表

流域警戒ステージやTLレベル(目安の時刻)の設定基準																																											
流域警戒ステージ	流域警戒ステージⅠ				流域警戒ステージⅡ		流域警戒ステージⅢ				流域警戒ステージⅣ								流域警戒ステージⅤ-1		流域警戒ステージⅤ-2																						
流域警戒ステージ判断基準(案)	台風警戒区域に台風5日先進路予報の台風5~3日先予報の一部が含まれたとき又は早期注意情報(警戒線の可能性)「中」以上が発令されたとき				台風説明会開催又は「埼玉気象情報」(北部・南部・秩父地方)で24時間以内に多いところで250~350mm程度の雨量が予測されたとき		岩淵水門(上)水位が水防団待機水位3.0mを超過し、さらに水位が上昇する見込み				治水橋水位が氾濫注意水位7.5mを超過し、さらに水位が上昇する見込み								岩淵水門(上)水位が氾濫危険水位7.7mを超過(荒川下流管内でHML到達)		岩淵水門(上)水位が氾濫開始相当水位9.9mを超過(荒川下流管内で越水開始)																						
TLレベル	1-1				-		1-2				2		3				4		5																								
目安の時刻	-120H	-96H	-72H	-48H	-	-30H	-24H	-	-18H	-	-14H	-	-11H	-	-8H	(-6H)	-4H	-3H	-1H	0H	YH	XH																					
TLレベルと目安の時刻設定基準(想定気象情報)	5日先予報円が判定区域に到達予想等				4日先予報円が判定区域に到達予想等		3日先予報円が判定区域に到達予想等		2日先予報円が判定区域に到達予想等		大雨・洪水注意情報(埼玉、東京)・強風注意情報(埼玉、東京)・波浪注意情報(東京)		岩淵水門(上)の水位3.0m(水防団待機水位)		岩淵水門(上)の水位3.5m		熊谷の水位3.5m(氾濫注意水位)		治水橋の水位7.5m(氾濫注意水位)		記録的短時間大雨情報(埼玉)		岩淵水門(上)の水位4.1m(氾濫注意水位)		熊谷の水位5.0m(避難判断水位)		記録的短時間大雨情報(東京)・大雨特別警戒(埼玉、東京)		熊谷の水位5.5m(氾濫危険水位)		岩淵水門(上)の水位5.5m(避難判断水位)		治水橋の水位12.2m(避難判断水位)		【岩淵水門(上)の水位6.5m(避難判断水位)		治水橋の水位12.7m(氾濫危険水位)		【岩淵水門(上)の水位7.7m(氾濫危険水位)		岩淵水門(上)の水位8.57m(計画高水位)到達のおそれ		荒川下流で破堤氾濫の発生
高潮/中小洪水	今後、検討予定						水警(岩) (注意)		水警(岩) (注意)		水警(岩) (注意)		水警(岩) (注意)		水警(岩) (注意)		水警(岩) (注意)		水警(岩) (注意)		水警(岩) (注意)		水警(岩) (注意)		水警(岩) (注意)		水警(岩) (注意)		水警(岩) (注意)		水警(岩) (注意)		水警(岩) (注意)		水警(岩) (注意)		水警(岩) (注意)						
各ステージ等の行動内容																																											
気象台・荒川下流	・流域警戒ステージ等設定																																										
全機関	・WEB運用会議による危機感共有																																										
荒川下流	・広報・伝達 (HP, Twitter, ML)																																										
東京消防庁	■体制の構築・確認 ・協力機関体制確認、連絡体制の確認 ■浸水予想範囲の確認																																										
福祉施設※	■体制の構築・確認 ・協力機関体制確認、連絡体制の確認 ■浸水予想範囲の確認																																										
警視庁	■体制の構築・確認 ・協力機関体制確認、連絡体制の確認 ■浸水予想範囲の確認																																										
東京国道事務所	■体制の構築・確認 ・協力機関体制確認、連絡体制の確認 ■浸水予想範囲の確認																																										
埼玉県警察本部	■体制の構築・確認 ・協力機関体制確認、連絡体制の確認 ■浸水予想範囲の確認																																										

第1部	震災対策編
第2部	風水害対策編
第3部	本編
担当表	
第1部	担当表
第2部	担当表
第3部	担当表
資料編	風水害対策編

荒川下流タイムライン(拡大試行版)【2022年版】総括表

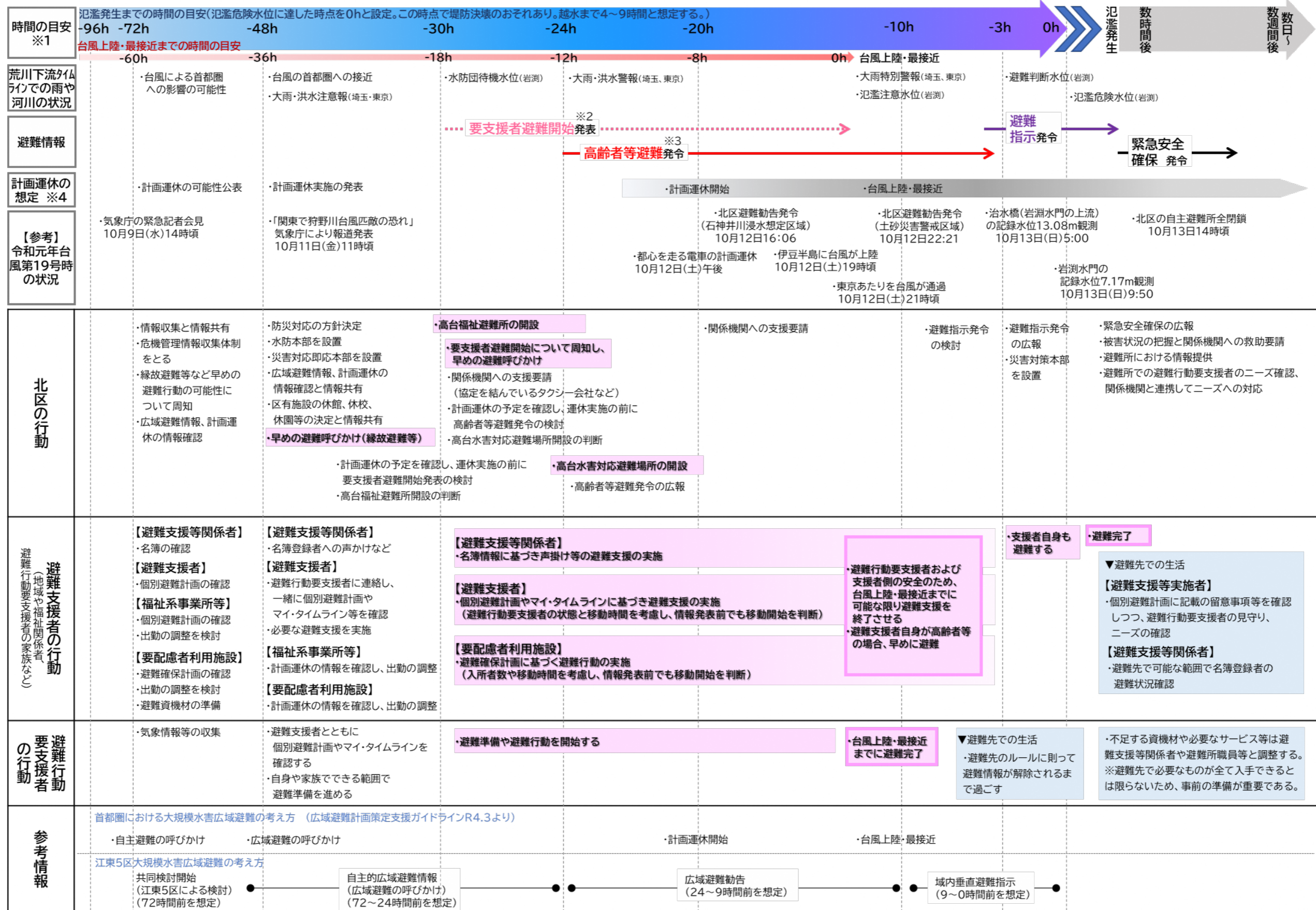
流域警戒ステージやTLレベル(目安の時刻)の設定基準																							
流域警戒ステージ	流域警戒ステージⅠ				流域警戒ステージⅡ				流域警戒ステージⅢ				流域警戒ステージⅣ				流域警戒ステージⅤ-1	流域警戒ステージⅤ-2					
流域警戒ステージ判断基準(案)	台風警戒区域に台風5日先進路予報の台風5~3日先予報内の一部が含まれたとき又は早期注意情報(警報級の可能性)「中」以上が発令されたとき				台風説明会開催又は「埼玉県気象情報」(北部・南部・秩父地方)で24時間以内に多いところで250~350mm程度の雨量が予測されたとき				岩瀬水門(上)水位が水防団待機水位3.0mを超過し、さらに水位が上昇する見込み				治水橋水位が氾濫注意水位7.5mを超過し、さらに水位が上昇する見込み				岩瀬水門(上)水位が氾濫危険水位7.7mを超過(荒川下流管内でHML到達)	岩瀬水門(上)水位が氾濫開始相当水位9.9mを超過(荒川下流管内で越水開始)					
TLレベル	1-1				1-2				2				3				4	5					
目安の時刻	-120H	-96H	-72H	-48H	-	-30H	-24H	-	-18H	-	-14H	-	-11H	-	-8H	(-6H)	-4H	-3H	-1H	0H	YH	XH	
TLレベルと目安の時刻設定基準(想定気象情報)	台風 高潮/中小洪水	5日先予報内が判定区域に到達予想等	4日先予報内が判定区域に到達予想等	3日先予報内が判定区域に到達予想等	2日先予報内が判定区域に到達予想等	<大雨・洪水注意情報(埼玉、東京) 強風注意情報(埼玉) 波浪注意情報(東京)>	岩瀬水門(上)の水位3.0m(水防団待機水位)	岩瀬水門(上)の水位3.5m	<大雨・洪水警報(埼玉、東京)>	熊谷の水位3.5m(氾濫注意水位)	<暴風警報(埼玉) 暴風・波浪警報(東京)>	治水橋の水位7.5m(氾濫注意水位)	<記録的短時間大雨情報(埼玉)>	岩瀬水門(上)の水位4.1m(氾濫注意水位)	熊谷の水位5.0m(避難判断水位)	熊谷の水位5.5m(氾濫危険水位)	岩瀬水門(上)の水位6.5m(避難判断水位)	治水橋の水位12.2m(避難判断水位)	岩瀬水門(上)の水位6.5m(避難判断水位)	治水橋の水位12.7m(氾濫危険水位)	岩瀬水門(上)の水位7.7m(氾濫危険水位)	岩瀬水門(上)の水位8.57m(計画高水位)到達のおそれ	荒川下流で氾濫の発生
各ステージ等の行動内容																							
気象台・荒川下流	<ul style="list-style-type: none"> 流域警戒ステージ等設定 																						
全機関	<ul style="list-style-type: none"> WEB運用会議による危機感共有 																						
荒川下流	<ul style="list-style-type: none"> 広報・伝達 (HP, Twitter, ML) 																						
東京都市交通局 総務部	<ul style="list-style-type: none"> 体制の構築・確認 協力機関体制確認、連絡体制の確立 浸水予想範囲の確認 	<ul style="list-style-type: none"> 体制の構築・確認 協力機関体制確認、連絡体制の確立 水害時運行体制の準備・確認 運行計画の調整 情報連絡体制の確立 	<ul style="list-style-type: none"> 体制の構築・確認 体制準備 水害時運行体制の準備・確認 運行計画の調整 情報連絡体制の確立 	<ul style="list-style-type: none"> 体制の構築・確認 体制準備 水害時運行体制の準備・確認 運行計画の調整 情報連絡体制の確立 	<ul style="list-style-type: none"> 運行調整の周知 鉄道事業者間の運行調整の実施 運行状況の利用者への周知 運行頻度、停止予告等の利用者への周知 各社の運行状況の共有 																		
東京地下鉄(株)	<ul style="list-style-type: none"> 体制の構築・確認 協力機関体制確認、連絡体制の確立 浸水予想範囲の確認 	<ul style="list-style-type: none"> 体制の構築・確認 協力機関体制確認、連絡体制の確立 水害時運行体制の準備・確認 運行計画の調整 情報連絡体制の確立 	<ul style="list-style-type: none"> 体制の構築・確認 体制準備 水害時運行体制の準備・確認 運行計画の調整 情報連絡体制の確立 	<ul style="list-style-type: none"> 体制の構築・確認 体制準備 水害時運行体制の準備・確認 運行計画の調整 情報連絡体制の確立 	<ul style="list-style-type: none"> 運行調整の周知 鉄道事業者間の運行調整の実施 運行状況の利用者への周知 運行頻度、停止予告等の利用者への周知 各社の運行状況の共有 																		
東日本旅客鉄道(株)	<ul style="list-style-type: none"> 体制の構築・確認 協力機関体制確認、連絡体制の確立 浸水予想範囲の確認 	<ul style="list-style-type: none"> 体制の構築・確認 協力機関体制確認、連絡体制の確立 水害時運行体制の準備・確認 運行計画の調整 情報連絡体制の確立 	<ul style="list-style-type: none"> 体制の構築・確認 体制準備 水害時運行体制の準備・確認 運行計画の調整 情報連絡体制の確立 	<ul style="list-style-type: none"> 体制の構築・確認 体制準備 水害時運行体制の準備・確認 運行計画の調整 情報連絡体制の確立 	<ul style="list-style-type: none"> 運行調整の周知 鉄道事業者間の運行調整の実施 運行状況の利用者への周知 運行頻度、停止予告等の利用者への周知 各社の運行状況の共有 																		
東武鉄道(株)	<ul style="list-style-type: none"> 体制の構築・確認 協力機関体制確認、連絡体制の確立 浸水予想範囲の確認 	<ul style="list-style-type: none"> 体制の構築・確認 協力機関体制確認、連絡体制の確立 水害時運行体制の準備・確認 運行計画の調整 情報連絡体制の確立 	<ul style="list-style-type: none"> 体制の構築・確認 体制準備 水害時運行体制の準備・確認 運行計画の調整 情報連絡体制の確立 	<ul style="list-style-type: none"> 体制の構築・確認 体制準備 水害時運行体制の準備・確認 運行計画の調整 情報連絡体制の確立 	<ul style="list-style-type: none"> 運行調整の周知 鉄道事業者間の運行調整の実施 運行状況の利用者への周知 運行頻度、停止予告等の利用者への周知 各社の運行状況の共有 																		

荒川下流タイムライン(拡大試行版)【2022年版】総括表

流域警戒ステージやTLレベル(目安の時刻)の設定基準																														
流域警戒ステージ	流域警戒ステージⅠ				流域警戒ステージⅡ				流域警戒ステージⅢ				流域警戒ステージⅣ				流域警戒ステージⅤ-1	流域警戒ステージⅤ-2												
流域警戒ステージ判断基準(案)	台風警戒区域に台風5日先進路予報の台風5～3日先予報の一部が含まれたとき又は早期注意情報(警戒域の可能性)「中」以上が発令されたとき				台風説明会開催又は「埼玉県気象情報」(北部・南部・秋父地方)で24時間以内に多いところで250～350mm程度の雨量が予測されたとき				岩瀬水門(上)水位が水防団待機水位3.0mを超過し、さらに水位が上昇する見込み				治水橋水位が氾濫注意水位7.5mを超過し、さらに水位が上昇する見込み				岩瀬水門(上)水位が氾濫危険水位7.7mを超過(荒川下流管内でHML到達)	岩瀬水門(上)水位が氾濫危険水位9.9mを超過(荒川下流管内で越水開始)												
TLレベル	1-1				1-2				2				3				4	5												
目安の時刻	-120H	-96H	-72H	-48H	-	-30H	-24H	-	-18H	-	-14H	-	-11H	-	-	-8H	(-6H)	-4H	-3H	-1H	0H	YH	XH							
TLレベルと目安の時刻設定基準(想定気象情報)	5日先予報円が判定区域に到達予想等	4日先予報円が判定区域に到達予想等	3日先予報円が判定区域に到達予想等	2日先予報円が判定区域に到達予想等	<大雨・洪水注意情報(埼玉、東京) 強風注意情報(埼玉、東京) 波浪注意情報(東京)>	岩瀬水門(上)の水位3.0m(水防団待機水位)	岩瀬水門(上)の水位3.5m(氾濫注意水位)	<大雨・洪水警戒情報(埼玉、東京)>	熊谷の水位3.5m(氾濫注意水位)	<暴風警戒情報(埼玉)、暴風・波浪警戒情報(東京)>	治水橋の水位7.5m(氾濫注意水位)	<記録的短時間大雨情報(埼玉)>	岩瀬水門(上)の水位4.1m(氾濫注意水位)	水警(岩) (出動)	水警(岩) (注意)	岩瀬水門(閉鎖)	熊谷の水位5.0m(避難判断水位)	<記録的短時間大雨情報(東京) 大雨特別警戒情報(埼玉、東京)>	熊谷の水位5.5m(氾濫危険水位)	水警(熊) (警戒)	水警(熊) (危険)	岩瀬水門(上)の水位6.5m(避難判断水位)	治水橋の水位12.2m(避難判断水位)	岩瀬水門(上)の水位6.5m(避難判断水位)	水警(岩) (注意)	水警(岩) (危険)	岩瀬水門(上)の水位7.7m(氾濫危険水位)	水警(岩) (危険)	岩瀬水門(上)の水位8.57m(計画高水位)到達のおそれ	水警(岩) (危険発生)
各ステージ等の行動内容																														
気象台・荒川下流	・流域警戒ステージ等設定																													
全機関	・WEB運用会議による危機感共有																													
荒川下流	・広報・伝達 (HP、Twitter、ML)																													
首都圏(株) 新都市鉄道	■体制の構築・確認 ・協力機関体制確認・連絡 ■水害時運行体制の準備・確認 ■浸水予想範囲の確認				■体制の構築・確認 ・体制準備				■運行調整の周知 ・鉄道事業者間の運行調整の実施 ・運行状況の利用者への周知 ・運行頻度、停止予告等の利用者への周知 ・各社の運行状況の共有				■地下鉄・地下街等への情報提供 ・商業施設管理者への情報提供 ■道路交通対策に関する事前協議 ・地下鉄と地上鉄道等の運行継続及び停止等に関する連携				■地下施設における避難の確認・事前準備 ・避難情報の伝達 ・周辺避難場所の広報													
京成電鉄(株)	■体制の構築・確認 ・協力機関体制確認・連絡 ■水害時運行体制の準備・確認 ■浸水予想範囲の確認				■体制の構築・確認 ・体制準備				■運行調整の周知 ・鉄道事業者間の運行調整の実施 ・運行状況の利用者への周知 ・運行頻度、停止予告等の利用者への周知 ・各社の運行状況の共有				■地下鉄・地下街等への情報提供 ・商業施設管理者への情報提供 ■道路交通対策に関する事前協議 ・地下鉄と地上鉄道等の運行継続及び停止等に関する連携				■地下施設における避難の確認・事前準備 ・避難情報の伝達 ・周辺避難場所の広報													
埼玉高速鉄道(株)	■体制の構築・確認 ・協力機関体制確認・連絡 ■水害時運行体制の準備・確認 ■浸水予想範囲の確認				■体制の構築・確認 ・体制準備				■運行調整の周知 ・鉄道事業者間の運行調整の実施 ・運行状況の利用者への周知 ・運行頻度、停止予告等の利用者への周知 ・各社の運行状況の共有				■地下鉄・地下街等への情報提供 ・商業施設管理者への情報提供 ■道路交通対策に関する事前協議 ・地下鉄と地上鉄道等の運行継続及び停止等に関する連携				■地下施設における避難の確認・事前準備 ・避難情報の伝達 ・周辺避難場所の広報				■体制の構築・確認 ・体制構築									
東京電力(株) 東電	■体制の構築・確認 ・協力機関体制確認・連絡 ■水害時運行体制の準備・確認 ■浸水予想範囲の確認				■体制の構築・確認 ・体制準備																■危険箇所等からの退避				■体制の構築・確認 ・体制構築 ■停電情報・エリア・復旧見込みの共有と把握					
NTT東	■体制の構築・確認 ・協力機関体制確認・連絡 ■水害時運行体制の準備・確認 ■浸水予想範囲の確認				■体制の構築・確認 ・体制準備																■危険箇所等からの退避				■体制の構築・確認 ・体制構築					

第1部	震災対策編
第2部	
第3部	
担当表	風水害対策編 本編
第1部	
第2部	
担当表	震災対策編
第1部	
第2部	
資料編	風水害対策編

15. 北区避難支援タイムライン



※1 このタイムラインが示す時間軸と雨や河川の状況の関係、避難情報発表のタイミング等は、あくまで目安であり、実際の気象状況等によっては異なる状況となる可能性がある。
 ※2 避難に時間のかかる優先度A・Bの避難行動要支援者および要配慮者利用施設の入所者などから早期の避難行動を開始する。
 ※3 区は、高齢者等避難の発令について、計画運休の情報を踏まえてタイミングを検討する。
 ※4 計画運休の想定は、首都圏における広域避難の考え方(広域避難計画策定支援ガイドライン(R4.3)、首都圏における大規模水害広域避難検討会)と合わせて設定している。