

北区ニュース

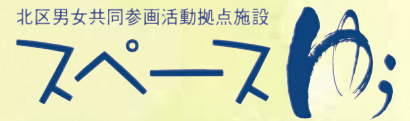
主な内容

- 令和4年度決算をもとに財政比較分析表をまとめました……4面
- 令和7年4月に小学校へ入学されるお子さんがいる皆さんへ……5面
- 情報の泉……6~7面
- つながる医療・福祉No.1……8面

だれもがどれも選べる社会に

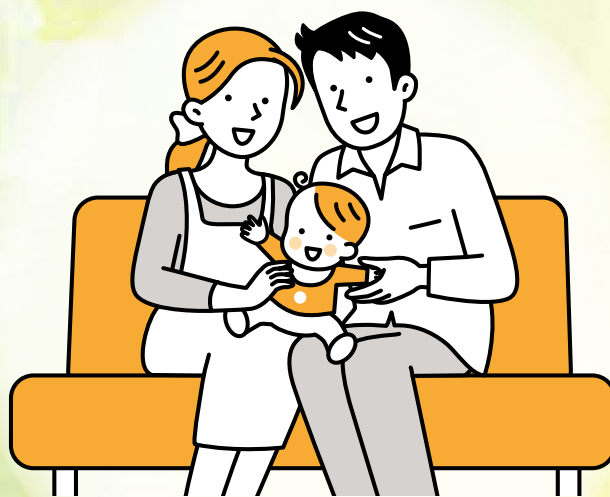
※令和6年度「男女共同参画週間」キャッチフレーズ(内閣府)

北区男女共同参画活動拠点施設



男女共同参画週間

6月23日(日)~29日(土)



国では、男女が性別にかかわらず互いに人権を尊重しつつ、その個性と能力を発揮することができる社会の形成に向け、男女共同参画基本法を施行し、その理解を深めるため、男女共同参画週間を設けています。北区でも、区民の皆さんと協働し、映画会と講演会を行います。

① 映画会 『ズートピア』

日 6月22日 午後2時~4時
(1時30分開場)

内 肉食動物と草食動物が共に暮らす大都会「ズートピア」を舞台に、ウサギの女の子ジュディが警察官になるため奮闘する姿を描いた長編アニメ映画です。さまざまな動物の姿を借りて、人種差別や欺瞞などといった大都市の社会問題を描いています。大人こそ考えさせられる深いメッセージが隠された作品です。
ディズニー配給/108分/日本語吹き替え(字幕なし)/2016年/アメリカ
定 120名(抽選)



映画会
申込はこちら

② 講演会 「ヒトはそもそもどんな動物なのか? ~人類進化史から見たジェンダー~」

日 6月29日 午後2時~4時(1時30分開場)

内 世界各地で霊長類をはじめとする動物の行動生態を調査研究し、女性研究者として時代を切り拓いてきた長谷川真理子氏が、「分業」と「共同」を複雑化して発展した人間社会の仕組みを解き明かします。性差を理解したうえでジェンダー平等な社会をどうつくるか、女性が少ない分野を志して進むには何が必要かについてもお話しします。
師(独)日本芸術文化振興会理事長 長谷川真理子氏
定 120名(抽選)



講演会
申込はこちら



長谷川真理子氏

= 以下、①②共通 =

対 区内在住の方 場 北とびあ6階ドームホール
申 ①映画会 ②講演会それぞれ別に、電子申請または往復はがき(記入例参照)。消せるボールペン、鉛筆等は不可)で、5月21日(火)午前9時から31日(金)(当日消印有効)まで
※1申請(1通)1名。ただし申込者本人のほか、同居家族1名に限り応募可(氏名・ふりがな・年齢も記入)。氏名記載のある方のみ参加可。6月12日(水)までに抽選結果の通知が来ない場合はお問い合わせください。

※①②で保育(1歳以上未就学児。定員あり(抽選))希望の方はお子さんの氏名(ふりがな)、生年月日、性別を記入。未就学児は会場に入れません。
※②で手話通訳が必要な方はその旨を朱書きで記入
※詳しくは北区ホームページをご覧ください。
問 先 〒114-8503(住所不要)北とびあ5階スペースゆう(北区男女共同参画活動拠点施設)
☎ (3913)0161



詳しくはこちら

安全・安心 快適コーナー

自転車が出かける際の注意点 令和5年の区内における交通人身事故の件数は668件で、このうち約36%が自転車の運転者による交通人身事故となっています。

また、令和5年の区内における自転車の盗難被害件数は678件で、一昨年よりも81件増加しています。令和6年に入ってから増加傾向が続いています。



自転車に乗るときはヘルメットを被り、交通事故に十分気をつけてください。外出先で自転車を駐輪するときは、短時間でもカギを掛け、できれば複数のカギを掛けるようにしてください(自宅に盗まれている方も多くいます。自宅でも安心せずにカギを掛けてください)。

「訪問販売によるリフォーム工事・点検商法」に注意!

突然訪問して、「近くで工事をしているが、屋根が壊れているのが見えた」、「今なら無料点検を実施している」などと言葉巧みにだまして必要のない工事契約を結んだり、法外な金額で工事契約を結ぶ点検商法に気をつけてください。

突然の訪問を受けたらその場で点検させたり、契約をしないでください。訪問販売などで悪質な住宅リフォーム業者と契約をしてしまった場合、契約書面を受け取った日から原則8日間以内に書面または電子メールなどで通告すれば契約解除(クーリングオフ)ができます。

困ったときは、**警察相談#9110、消費者ホットライン188**に相談してください。

毎月20日は「北区安全・安心の日」!

問王子警察署 ☎(3911)0110 赤羽警察署 ☎(3903)0110
問滝野川警察署 ☎(3940)0110 生活安全担当課 ☎(3908)1121

浸水した家屋の衛生対策と消毒方法

～いざという時のために備えましょう～

水害により床上・床下浸水が発生した場合、感染症等を予防するため、清掃と乾燥が重要です。適切な手順で清掃を行い、必要に応じて消毒を行いましょう。詳しくは北区ホームページをご覧ください。



詳しくはこちら

作業に備えて準備しておきましょう

自宅にあるもので、活用できるものを日頃から備えておくといざという時に役立ちます。また、安全な格好で作業を行い、ケガや感染症の予防に努めましょう。

作業時の格好



消毒の前に十分清掃しましょう

効果的な消毒を行うために、泥や汚れは十分に取除き、まずはしっかり乾燥させましょう。作業中は、窓を開けるなど、換気を十分に行ってください。

また、熱中症予防のため、こまめに休憩し、水分をとる等、注意して作業しましょう。

使用する消毒液と消毒方法

消毒液は目や皮膚にかからないよう取り扱いには十分注意し、濃度や使用方法を守り、正しく使用しましょう。なお、屋外の消毒は原則不要です。

【消毒液の作り方】

*ペットボトルのふた1杯=約5mL

消毒液(市販品)	使用濃度	作り方
10%塩化ベンザルコニウム(逆性せっけん)	0.1%	100倍に薄める(消毒液10mLに水1L)
5~6%次亜塩素酸ナトリウム(家庭用塩素系漂白剤)	0.02%(食器類・流し台・浴槽など) 0.1%(家具類・床など)	200倍に薄める(消毒液5mLに水1L) 50倍に薄める(消毒液20mLに水1L)
消毒用エタノール	76.9~81.4%	そのまま使用する

問北区保健所生活衛生課環境衛生 ☎(3919)0720



蚊の発生防止強化月間 (6月1日~30日)

東京都 蚊の発生防止策 シンボルマーク (スローガン「蚊をなくして安心・安全」)

蚊媒介感染症のまん延を防止するためには、日頃から蚊の発生抑制に取り組むことが重要です。

区では、区道や区立公園などにある公共の雨水ますに対して、蚊の成長を抑える薬剤を散布し、発生数を減らす対策を行っています。



ヒトスジシマカ(出典:国立感染症研究所)

蚊の発生を抑える対策 蚊は、小さな水たまりであっても、1週間ほど水がたまる場所であれば発生します。週に1度は以下のような発生源をチェックしましょう。不要な水たまりはなくし、なくせない水たまりは定期的に清掃や水の交換を行いましょう。

□植木鉢の受け皿 □空き缶、ビン、ペットボトル □雨よけシートのたるみ

蚊に刺されにくくする対策 蚊の発生時期は、蚊を寄せ付けない対策を行うことも重要です。ただし、殺虫剤の散布には一時的な効果しかなく、使い過ぎは健康や環境にも影響を与えます。むやみな殺虫剤の使用は避け、蚊に刺されないような対策をしましょう。

- ・窓には網戸を取り付け、破れがないか点検する。
- ・肌の露出を減らす。
- ・草ややぶを定期的に刈り取る。

※蚊に刺されてから数日後に、軽度の発熱、発疹、結膜炎、筋肉痛、関節痛、倦怠感、頭痛などの症状が見られた場合は、早めに医療機関を受診してください。

【蚊の対策に関すること】

問北区保健所生活衛生課環境衛生 ☎(3919)0720

【蚊媒介感染症に関すること】

問北区保健所保健予防課感染症係 ☎(3919)3102



詳しくはこちら

ハチとの上手なつき合い方

例年、アシナガバチとスズメバチの相談が数多く寄せられます。どちらも比較的大型のハチですが、飛び方や巣の形状で見分けることができます。



詳しくはこちら

アシナガバチ スマートな体型で、フワリと飛びます。巣はシャワーの噴出口のような形で、巣穴がいくつもあります。攻撃性は低く、手で振り払うなど、ハチや巣を刺激しなければ、刺されることはほとんどありません。巣を撤去する際は、できるだけ肌の露出を避け、次の方法を参考に、気をつけて行ってください。



アシナガバチの巣

【アシナガバチの巣の撤去方法】

- ①夕方暗くなって、ハチが巣に戻っていることを確認する。周囲の明かりは消す
- ②巣にゆっくり近づき、少し離れた風上から市販の殺虫剤を20秒~30秒吹きかける(巣の真下には行かないこと)
- ③翌日の明るい時間帯に、生きているハチが巣に張り付いていないか、飛んでいないか確認する(生きているハチがいれば①に戻る)
- ④棒などで巣を落とし回収する。 ※詳しくはお問い合わせください。

スズメバチ 寸胴な体型で、直線的に飛びます。巣の形が段階的に変わります。作り始めは笠を被せたような形、時間がたつと一輪ごしの花瓶を逆さまにしたような形になります。最盛期の巣は丸い形で巣穴が1つ空いており、貝がら状の模様をしています。攻撃性が高く、巣の撤去は困難で危険を伴います。区では、個人宅の敷地内にできたスズメバチの巣に限り、委託業者を派遣し、公費で巣を撤去します。スズメバチの巣ができた場合は保健所にご相談ください。



スズメバチの巣

問北区保健所生活衛生課環境衛生 ☎(3919)0720

6月の健康に関する事業

(予)…予約制

北区保健所 ☎(3919)3101 FAX(3919)5163
HIV・梅毒検査予約電話 ☎(3919)3102

区分	対象	実施日	受付時間	結果日
HIV・梅毒検査(即日検査)(予)(※1)	匿名・無料(住所等の要件なし・申込制)	10日(月)	午後1時~1時45分	検査当日
		24日(月)		
腸内細菌検査(検便)(赤痢菌・チフス菌・O157など)(※2)	区内在住、在勤、在学の方・有料	4日(火)	午前9時~午後3時	10日(月)以降
		11日(火)		17日(月)以降
		18日(火)		24日(月)以降
		25日(火)		7月1日(月)以降
肝炎検査(予)※北区から委託を受けた医療機関で実施	区内在住の20歳以上で、過去に検査未受診の方(申込制)・無料	検査申込後にお送りする「北区肝炎ウイルス検診受診票」を参照ください。	北区ホームページまたは電話申込 北区保健所 感染症係 ☎(3919)3102 (月~金曜 午前9時~午後5時)	受診する医療機関にお問い合わせください。

(※1)梅毒検査は、HIV検査を受ける方で希望する方が対象。北区ホームページからのインターネット予約も可能です。
(※2)容器の事前受け取りをおすすめしています。多人数の申込は、事前にお問い合わせください。

王子健康支援センター ☎(3919)7588 FAX(3919)5163
赤羽健康支援センター ☎(3903)6481 FAX(3903)6486
滝野川健康支援センター ☎(3915)0184 FAX(3915)0171

区分	会場	実施日	詳しくはこちら
リフレッシュタイム(母親対象)~心の声をつぶやこう~(予)	王子	19日(水)	
	赤羽	20日(木)	
	滝野川	27日(木)	
ツインズ・イン・北区(多胎児の会)(予)	王子	13日(木)	
2歳児歯科健康診査(予)	王子	17日(月)	
	赤羽	14日(金)	
	滝野川	28日(金)	
精神保健相談(予)	王子	13日(木)	
	赤羽	11日(火)	
	滝野川	7日(金)	
専門医相談(依存症等)(予)	王子	27日(木)	

※相談・予約は各健康支援センターへお問い合わせください。

6月の電話相談	北区医師会 医療電話相談	時間	午後1時20分~2時50分	☎(5390)3131
3日 婦人科	5日 内科	7日 眼科		
10日 内科	12日 精神科	14日 耳鼻咽喉科		
17日 泌尿器科	19日 小児科	21日 整形外科		
24日 内科	26日 皮膚科	28日 外科		

<広告>この欄は北区の事業ではありません、お問い合わせは各企業・団体へ

地主さん専門

安心安全不動産

https://anshin-anzen.co.jp

貸地・不動産のご相談承ります

町会・自治会に入りませんか？

～みんなで作る、つながるみらい～



町会・自治会は、地域に住む皆さんによって自主的に組織された団体です。水害や首都直下地震など、災害時の助け合い、一人暮らしの高齢者を支援する見守り・支え合い活動、育児不安を抱える親への支援など、いざという時に頼りになるのは、町会・自治会をはじめとした、ご近所や仲間同士の助け合いです。

主な活動

- ① 防災訓練、災害物資の整備
- ② 防犯活動や防犯灯の設置
- ③ 公園・駅前広場の清掃、花壇の管理
- ④ 古紙、古布、ビン缶回収などの実施
- ⑤ 高齢者見守り・支え合い活動
- ⑥ 登下校の見守り支援
- ⑦ 盆踊り、夏祭り、運動会などの地域イベント
- ⑧ 区や行政機関からの情報提供(掲示板)

新たな取組

町会・自治会では、ICT機器の導入、SNSやアプリなどを利用したグループ内での情報共有や情報発信、オンライン会議等のコミュニティ活動のデジタル化に取り組んでいます。

加入方法

町会・自治会への加入を希望される方は、加入申込書を記入し、お近くの町会・自治会の役員に提出してください。

お住まいの町会・自治会が分からない場合は、お近くの地域振興室または地域振興係へお問い合わせください。

問 北区町会自治会連合会事務局
[地域振興課地域振興係内(北とぴあ10階)]
☎(5390)0094



加入申込書のダウンロードはこちら

発行まであと44日! 高品質で均質な製品を提供する「渋沢×北区」知って得する新しいお札の豆知識

問しごと連携担当課 ☎(3908)1226



4月20日号で、お札の原版がどのようにできているかご紹介しました。そのあとはどのような流れで製造されているのでしょうか。

国立印刷局は、版面、インキ、用紙といった材料製造から、印刷まで一貫して行っています。

- 1 製版**
工芸官が作製した1枚の原版をもとに、多面の大きな印刷用版面をつくる
- 2 インキ製造**
各種顔料とワニスなどを独自の配合で練り合わせてインキをつくる
- 3 製紙**
みつまたやアバカなどを原料とした、お札に適した紙をつくる
精巧なすき入れが施されています!
- 4 印刷**
国立印刷局が開発した印刷機で、裏面、表面の順に図柄を印刷する
- 5 貼付**
傾けることで色や模様に変化して見えるホログラムを貼りつける
- 6 記番号印刷**
表面の印章と、アルファベットと数字の組み合わせである記番号を印刷する
- 7 断裁・検査**
お札を決められたサイズに切り分け、機械で1枚ずつ検査する
- 8 封包**
フィルムで封包し、日本銀行へ納入する

各工程で品質・数量管理を徹底しています!



出典:国立印刷局ホームページ

北区にはお札の印刷工場(国立印刷局東京工場)があり、工場見学を行っています。また、お札と切手の博物館もあり、お札の歴史等を学ぶことができます。
※工場見学は事前予約制です。詳しくは国立印刷局ホームページをご覧ください。



国立印刷局ホームページ

東京都北区文化芸術活動拠点ココキタ「レジデンススペース」入室者募集

対 次の①～⑤のすべてに該当する個人または団体

- ① 北区の文化芸術の活性化に貢献する活動を行う
- ② 区内で文化芸術活動を行おうとする
- ③ 使用期間終了後も区内において引き続き文化芸術活動を行おうとする意思がある
- ④ 使用料の支払能力がある
- ⑤ 入室後の施設使用の形態が近隣住民の生活に支障を及ぼすおそれがなく、かつ、施設の管理運営に支障がないと認められる

※詳しくはホームページをご覧ください。

所在地 北区豊島5-3-13 募集数 8室

使用開始 令和7年4月1日

使用期間 1年単位で最長3年(募集室・使用料など下表のとおり)

※保証金は使用料の2カ月分

名称	月額使用料	月額共益費	面積
①レジデンススペース3-A	5万円	2万円	94㎡・倉庫付
②レジデンススペース3-C1	1万5,000円	5,000円	30㎡
③レジデンススペース3-C2	1万5,000円	5,000円	30㎡
④レジデンススペース3-D	3万円	1万円	63㎡
⑤レジデンススペース3-G	1万5,000円	5,000円	30㎡
⑥レジデンススペース3-H	1万5,000円	5,000円	30㎡
⑦レジデンススペース3-I	3万円	1万円	63㎡
⑧レジデンススペース3-J	3万円	1万円	63㎡

申請書(ココキタにて配布。ホームページからもダウンロード可)を郵送または直接持参で、6月30日(日)午後5時(必着)まで

※施設内覧会:6月9日(日)午後2時、21日(金)午後6時30分から各回30分程度行います。希望の方は、電話でお問い合わせください。

問先 北区文化振興財団レジデンスアーティスト募集担当

☎(6338)5711 HP <https://www.kitabunka.or.jp/cocokita/>

国保

◆精神医療給付金

「国保受給者証(精神通院)」の交付を受け、都外の指定医療機関を受診される方は、いったん窓口で一部を支払い、その後、国保給付係に申請すると、各自負担分が支給されます。

◆結核医療給付金

「結核医療給付金受給者証」の交付を受け、都外の指定医療機関を受診される方は、いったん窓口で各自負担分(医療費の5%)を支払い、その後、国保給付係に申請すると、各自負担分が支給されます。

問先 [都外の指定医療機関を受診した方の給付金について]

国保年金課国保給付係(区役所第一庁舎2階22番) ☎(3908)1132

◆入院時の食事代及び医療療養病床に入院している65歳以上の方の食事代が6月から変わります

詳しくはお問い合わせいただくか北区ホームページをご確認ください。

問 [国民健康保険にご加入の方] 国保年金課国保給付係 ☎(3908)1132

[後期高齢者医療制度にご加入の方] 国保年金課高齢医療係 ☎(3908)9069

国民年金

◆付加年金をご存知ですか

国民年金には、月々の定額保険料1万6,980円(令和6年度)に400円の付加保険料を加えて納付することで、老齢基礎年金に付加年金が上乗せされる付加年金制度があります。国民年金第1号被保険者(任意加入者を含む)で保険料を納めていて老齢基礎年金を受給していない方が申し込みできます。ただし、国民年金基金に加入している方は加入することができません。

詳しくはお問い合わせください。

問 国保年金課国民年金係 ☎(3908)1139

北年金事務所 ☎(3905)1011

庭木1本から承ります!



お客様へのお約束
庭木1本より明瞭料金
土日でもOKです
トイレはお借りしません
お茶はご遠慮します

見積無料!

北区内の方へ
生垣剪定 長さ1m×高さ2m
通常2,200円を
先着10名様1,100円(税込)

1本からでも
ガーデンエクステル
足立支店 足立区入谷8-6-1 営業時間 9:00-17:00
03-5838-0117

ご存じですか? B型肝炎給付金

- ☑ B型肝炎ウイルスに感染している
 - ☑ 昭和16年7月2日～昭和63年1月27日生
- 2つともあてはまる方は、国から給付金を受けられる可能性があります。請求期限は、令和9年3月31日です。無料電話相談でご確認ください。
- 無料電話相談 (平日9時～17時30分)
0120-918-862
- 東京弁護士会所属/弁護士法人マイタウン法律事務所/マイタウン法律事務所東京事務所/東京都千代田区丸の内2-2-1-6階

ゴキブリ・ネズミ・シロアリ他害虫駆除・消毒

お気軽にご相談ください

城北環境衛生同友会

東京都北区滝野川 3-6-10

TEL.03-3915-5602

地元で親切で信頼と経験豊かなサービス加盟店

㈱ミヤコ消毒 ㈱協栄消毒 協栄産業㈱

㈱東京三井トータルサービス

この欄は北区の事業ではありません。お問い合わせは各企業・団体へ

Ikebana Ryuseiha
自由花・立華・生花

明峯いけばな教室 生徒募集

北とぴあ教室 西ヶ原教室 体験レッスン有 レッスン日 火・水・土 萩原
<http://ikebana-meihou.com/> TEL 03-3940-5709



令和4年度決算をもとに財政比較分析表をまとめました

区財政課 ☎(3908)1105

各地方公共団体が住民の皆さんの理解と協力を得ながら財政の健全化を推進していくためには、財政運営上の課題をわかりやすくお知らせする必要があります。そこで、総務省は、全国的な取組として類似団体間で財政指標を比較した分析表を作成し、公開しています。

このたび、北区の令和4年度の財政比較分析表をまとめましたのでお知らせします。なお、比較対象の類似団体は特別区(23区)です。

※他区の財政比較分析表は東京都総務局行政部のホームページでご覧になれます。



詳しくはこちら

市町村財政比較分析表(令和4年度決算)

東京都北区	●人口	353,732人 (R5.1.1現在)	●歳入総額	184,808,271千円
	●面積	20.61km ²	●歳出総額	175,889,006千円

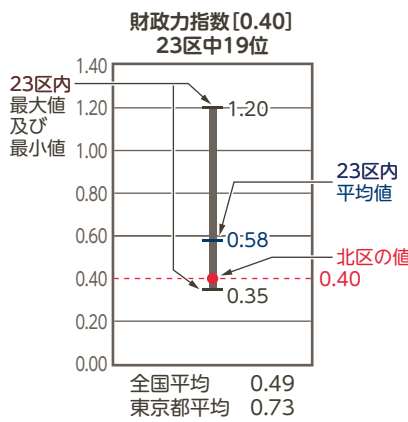
① 財政力

財政力指数は前年度と同数の0.40となり、特別区税の歳入に占める割合が17.7%と23区平均を大きく下回るなど、低い水準で推移しています。一方で、特別区交付金(特別区財政調整交付金)は歳入の31.6%を占め、依存度が高い状況にあります。その要因として、少子高齢化の進行が考えられます。

引き続き、ファミリー層などの担税力のある世代の定住化を図り、バランスのとれた人口構成の実現に努めていく必要があります。

財政力指数: 地方公共団体の財政力を示す数字で、この指数が大きいほど財源に余裕があることを表します。

※23区間の財源の均衡化を図る仕組みとして都区財政調整制度があります。本来、市町村税である、市町村民税法人分等(調整税等)の一部が、各区の財政状況に応じて特別区交付金(特別区財政調整交付金)として交付されます。

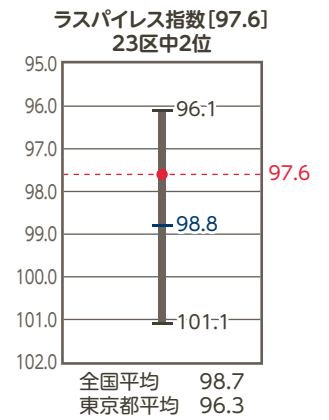


④ 給与水準(国との比較)

ラスパイレス指数は、前年度から0.8ポイント低下し、97.6となりました。

給与については、特別区人事委員会勧告による特別区共通の給料表を使用しており、今後も23区の平均水準を下回るよう総人件費の抑制に努めます。

ラスパイレス指数: 国家公務員の給与を100とした場合の地方公務員の給与の水準を示す指数です。職員の職種別構成割合、経験年数等の職員構成の状況によっても指数は上下します。

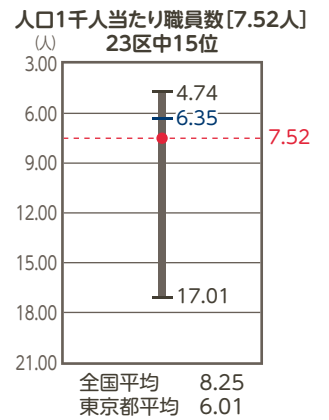


⑤ 定員管理の状況

人口1千人当たりの職員数は7.52人となり、前年度から0.09人減少しました。これは、戸籍法改正などの業務増に伴い、普通会計の職員数が前年度より増となった一方、人口が前年度より増となったことによるものです。

効率的・効果的な組織体制、事務事業の見直しなどの内部努力の徹底に努めるとともに、外部委託などによる民間活力の活用や指定管理者制度の導入、行政DXによる業務の効率化を積極的に推し進め、「職員定数管理計画2024」に基づいた総人件費の抑制と職員定数の適正化を図ります。

人口1千人当たりの職員数: 適正な定員管理の指標となる数値ですが、地方公共団体の規模等にも左右されます。

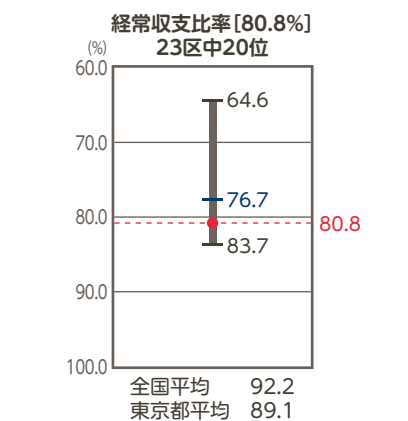


② 財政構造の弾力性

経常収支比率は、前年度から2.1ポイント改善し、80.8%となりました。これは、物件費などの増に伴い経常的経費が増加したものの、特別区交付金の増などにより、経常的一般財源等がそれを上回る規模で増加したことによるものです。

引き続き、収納対策の充実や「北区経営改革プラン2024」の実行に全力を挙げて取り組み、適正水準とされる70~80%の範囲に収めるよう努めます。

経常収支比率: この数値が大きくなるほど、新たな施策に対応する余地が少なくなり、財政構造の弾力性が失われることとなります。一般に70~80%が適正水準と考えられています。

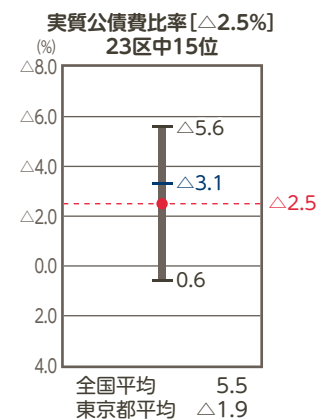


⑥ 公債費負担の状況

実質公債費比率は、前年度から0.4ポイント悪化し△2.5%となり、23区平均を0.6ポイント上回りました。

今後も学校改築などで地方債発行が見込まれますが、引き続き将来負担への影響に配慮し、計画的な活用を図るとともに、減債基金への積み立てを継続し、償還財源を確保します。

実質公債費比率: 地方公共団体における公債費による財政負担の度合いを判断する指標の一つで、この数値が低いほど公債費負担が健全であることを示します。実質公債費比率が18%以上の団体は、起債に許可が必要とされます。



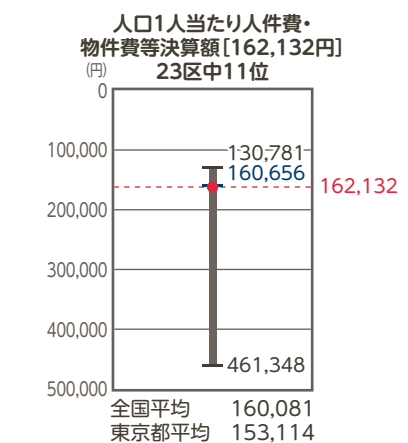
③ 人件費・物件費等の状況

人口1人当たりの人件費・物件費等決算額は、住民税非課税世帯等に対する臨時特別給付金事業費などの物件費の増により、前年度から2,724円増加し、162,132円となりました。

維持補修費については、施設の経年劣化により今後増加していくことが見込まれますが、「北区公共施設等総合管理計画」による公共施設の総量削減を推進するとともに、計画的な維持保全に努め、適切な管理を行います。

人口1人当たり人件費・物件費等決算額: 人件費、物件費等の行政運営に係る基本的コストを表す指標です。

※人件費、物件費及び維持補修費の合計です。ただし、人件費には事業費支弁人件費を含み、退職金は含みません。

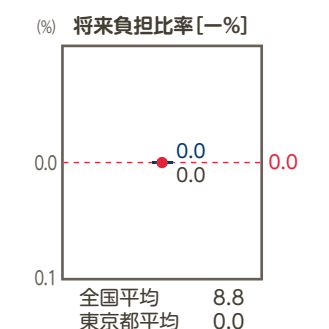


⑦ 将来負担の状況

地方債の現在高や債務負担行為に基づく支出予定額等を含めた将来負担額に対して、基金などの充当可能財源が上回っている状態にあり、将来負担比率は引き続き算定されませんでした。

今後も地方債の発行などに当たっては、財源措置の有無などを勘案し適正な活用に努めます。

将来負担比率: 一般会計等が将来負担すべき実質的な負債の標準財政規模に対する比率です。



子どもの幸せNo.1

令和6年度子育て支援講演会 「子どもの言葉の発達と 家庭でできる療育的な関わり」

対 区内在住、在勤で未就学児の保護者、子育て支援に関心のある方
日 6月26日(水) 午前10時～11時30分
場 北とぴあ7階第二研修室
内 ことばが遅い・聞き取りづらいなど、子どものことばの発達は、子育ての中でも気になることのひとつです。ことばの発達について日々の生活で取り入れられる「療育的な関わり」を一緒に考えてみませんか。
師 言語聴覚士 瀬野史帆氏
定 50名(申込順)
 ※保育あり(先着10名。未就園児のみ。0歳児は要相談)
申 5月27日(月)午前9時から電話申込
問先 児童発達支援センター
☎ (3913)8841



ぱくぱく子どもごはん講習会

対 区内在住で、①1歳～1歳2カ月頃のお子さんの保護者、②9カ月～11カ月頃のお子さんの保護者
 (いずれも初めての方優先。保育なし)
日 6月20日(木)
 ①午前10時30分～11時30分
 ②午後2時～3時
内 離乳食後期・完了期から幼児食へのステップアップ方法
定 各8名(申込順)
申 5月22日(水)午前9時から電話申込
問先 滝野川健康支援センター(西ヶ原1-19-12)
☎ (3915)0184



中央公園文化センター講座

①子ども講座
「いつもありがとう♪親子でつくるマクラメ編みのミサンガ<父の日編>」
対 区内在住、在学の小学生と保護者(1組3名まで)
日 6月16日(日) 午前9時30分～正午
内 マクラメ編みでミサンガを親子でそれぞれ1本ずつ作ります。
師 日本マクラメ普及協会 指導者 田中千代美氏
定 10組(抽選)
費 1名500円程度(教材費)
②区民協働講座
「一緒に踊ろう!キッズダンス」
対 区内在住、在学の小学生
日 6月22日、7月6日・20日、8月3日・31日、9月7日 各土曜 計6回 午後2時30分～4時30分
内 みんなで連帯感を感じながら楽しく踊りましょう。
師 ダンスインストラクター 田中美緒氏
[協力] ファンキーモンキーズ
定 15名(抽選)
費 60円(保険料)
=以下、①②共通=
申 往復はがき(記入例参照)で、①6月6日(木)、②11日(火)(必着)まで
問場先 〒114-0033 十条台1-2-1 中央公園文化センター(月曜、祝日休館)
☎ (3907)5661



作品例

雨の日でもプレーパークで 外遊びを楽しもう!

●桐ヶ丘中央公園(桐ヶ丘2-7)
日 6月2日(日) 午前10時30分～午後5時
 ●中央公園拡張部(十条台1-2-5)
 ※中央図書館横
日 6月3日(月)・10日(月)・16日(日)・17日(月)・24日(月) 午前10時30分～午後5時
=以下、共通=
申 当日、直接会場へ
 ※雨天実施、荒天候は中止
問 北区で子どもの遊ぶ場をつくる会
☎ 090(1767)9094 詳しくはこちら
 ※詳しくはホームページをご覧ください。
HP <https://kita-asobo.jimdofree.com/>
 子ども未来課子ども未来係
☎ (3908)9097



子どものためのおはなし会

区内各図書館で、赤ちゃん向け、幼児向けなどのおはなし会・紙芝居を行っています。6月中に行われるおはなし会の日程など、詳しくは下記コードまたは図書館ホームページをご覧ください。

問 各図書館

詳しくはこちら

はぴママ学級(7月)

対 区内在住で初めて赤ちゃんを迎える予定のママ(出産予定月が9月～11月の方)
内 講座(お産の進み方、呼吸法の説明など)、育児体験実習等(赤ちゃんのお風呂入れ ※お湯なし)
申 6月1日(土)から10日(月)までに電子申請で申込
日場定問先 下表のとおり 詳しくはこちら

日程	定員(抽選)	会場	問い合わせ先
5日(金)・19日(金)	各13名	赤羽会館7階	赤羽健康支援センター ☎(3903)6481
8日(月)・29日(月)	各18名	滝野川健康支援センター2階講堂(西ヶ原1-19-12)	滝野川健康支援センター ☎(3915)0184

※車での来所はご遠慮ください。



赤ちゃん学級(7月)

対 区内在住で初めて赤ちゃんを迎える予定のママとパートナー(出産予定月が9月～11月の方)
内 講座(妊娠・出産の経過とパートナーシップ)、育児体験実習等(赤ちゃんのお風呂入れ ※お湯なし)
定 各12組(抽選)
申 6月1日(土)から10日(月)までに電子申請で申込
日場定問先 下表のとおり 詳しくはこちら

日程	会場	問い合わせ先
13日(土)	赤羽会館7階	赤羽健康支援センター ☎(3903)6481
21日(日)	北区保健所2階講堂(東十条2-7-3)	王子健康支援センター ☎(3919)7588

※車での来所はご遠慮ください。



児童育成手当の「現況届」の提出が必要です

対 児童育成手当受給者
 現在、児童育成手当を受給している方が手当を継続して受給するためには、「現況届」の提出が必要です。提出がないと、6月分以降の手当が受けられませんのでご注意ください。現況届の用紙は5月末に郵送します。必要事項を記入し、期限までにご提出ください。
 なお、住所・氏名・家族構成などに変更があった場合は、直接窓口に届出が必要です。
 手当の支払は6月、10月、2月の12日頃です。振込通知は送付しませんので、通帳記帳などをご確認ください。
[提出期限] 6月28日(金)(必着)
問先 〒114-8508(住所不要)子ども未来課子育て給付係(区役所第一庁舎2階6番)
☎ (3908)9096



北区AKTSTAGE 「児童ダンス☆演劇教室」無料体験 オープンクラス参加者募集

共催 北区文化振興財団
対 小学1年生～6年生
日 6月30日までの日曜
場 ココキタ(北区豊島5-3-13)
内 ダンス・発声・お芝居を通じて、からだを動かすことの楽しさやコミュニケーションを体験するプログラムです。教室の無料体験を行います。
師 北区AKTSTAGE劇団員 詳しくはこちら
申 詳しくはホームページをご覧ください。
問先 北区AKTSTAGE
☎ (6260)9147
HP <http://aktstage.com/jidou>



令和7年4月に 小学校へ入学される お子さんがいる皆さんへ

平成30年4月2日から平成31年4月1日までに生まれた区内在住のお子さんを対象に就学時健康診断を行います。通知書は、10月上旬に発送する予定です。通知書に記載された学校で受診してください。指定日に受診できない場合は北区ホームページで情報をご確認ください。
 なお、就学時健康診断通知書が10月11日(金)までに届かない方は学校支援課にお問い合わせください。



詳しくはこちら

日場 下表のとおり

地区	学校名	実施日	受付時間	終了予定	電話番号	地区	学校名	実施日	受付時間	終了予定	電話番号
王子	王子小学校	10月24日(木)	午後0時50分～1時30分	4時	☎(5902)3358	赤羽	袋小学校	11月21日(木)	午後1時15分～1時30分	3時30分	☎(3907)7483
	王子第一小学校	11月7日(木)	午後1時～1時20分	3時30分	☎(3919)9174		八幡小学校	10月23日(水)	午後1時15分～1時30分	4時	☎(3900)8855
	王子第二小学校	10月25日(金)	午後1時30分～2時	3時	☎(3908)2460		浮間小学校	11月14日(木)	午後0時40分～1時	3時30分	☎(3969)0491
	王子第三小学校	10月24日(木)	午後1時30分～1時45分	4時	☎(3907)2355		西浮間小学校	10月31日(木)	午後1時10分～1時30分	4時30分	☎(5915)0133
	王子第五小学校	10月25日(金)	午後1時20分～1時35分	4時	☎(3907)2381		赤羽台西小学校	11月7日(木)	午後1時10分～1時30分	4時	☎(3907)2475
	豊川小学校	10月25日(金)	午後1時20分～1時50分	4時	☎(3913)4111		西が丘小学校	10月29日(火)	午後1時15分～1時45分	4時	☎(3900)8866
	堀船小学校	10月31日(木)	午後1時30分～1時45分	4時	☎(3912)2868		都の北学園	10月31日(木)	午後1時10分～2時	4時30分	☎(3901)2724
	柳田小学校	10月30日(水)	午後1時～1時30分	4時	☎(3911)5409		滝野川小学校	10月30日(水)	午後1時15分～1時45分	4時	☎(3910)3703
	東十条小学校	11月15日(金)	午後1時15分～1時35分	4時	☎(3913)6648		滝野川第二小学校	10月29日(火)	午後1時～1時30分	3時45分	☎(3916)3278
	としま若葉小学校	11月12日(火)	午後1時15分～1時45分	4時	☎(3912)1458		滝野川第三小学校	10月31日(木)	午後1時30分～1時45分	4時	☎(3910)2502
赤羽	十条小学校	11月1日(金)	午後1時20分～1時50分	4時	☎(3908)3949	滝野川第四小学校	11月7日(木)	午後1時～1時30分	3時40分	☎(3893)0041	
	赤羽小学校	11月12日(火)	午後1時20分～1時40分	4時	☎(3901)8510	滝野川第五小学校	11月28日(木)	午後1時30分～1時45分	3時30分	☎(3893)1200	
	岩淵小学校	11月20日(水)	午後1時15分～1時30分	3時45分	☎(3901)2950	西ヶ原小学校	10月21日(月)	午後1時15分～1時45分	4時	☎(3910)5204	
	なでしこ小学校	10月31日(木)	午後1時～1時20分	4時	☎(3901)2601	谷端小学校	10月28日(月)	午後1時10分～1時25分	3時	☎(3916)1155	
	第四岩淵小学校	11月7日(木)	午後1時15分～1時30分	4時30分	☎(3901)2501	田端小学校	11月8日(金)	午後1時15分～2時	4時	☎(3823)0014	
梅木小学校	10月18日(金)	午後1時20分～1時35分	4時	☎(3900)3393	滝野川もみじ小学校	11月1日(金)	午後1時15分～1時30分	3時30分	☎(3949)5267		
桐ヶ丘郷小学校	11月1日(金)	午後1時～1時15分	4時	☎(3907)0878							

※当日の状況により、終了予定時刻より遅くなる場合があります。
 ※上記日程表は都合により、受付時間を変更する場合があります。

問 学校支援課保健給食係 **☎** (3908)9295



お知らせ

◆毎年6月1日は「人権擁護委員の日」です

人権擁護委員は、法務大臣から委嘱を受け、日頃から区民の皆さんの人権が侵害されることがないように見守る一方、人権啓発のためのさまざまな活動を行っています。人権擁護委員の活動を知っていただくため、特設人権相談を行います。

- 特設相談
- 日 6月4日(火) 午後1時～4時
- 場 区役所第一庁舎1階ロビー
- 申 当日、直接会場へ
- 問 多様性社会推進課
- ☎(3913)0161

●人権擁護委員

氏名(敬称略)	大島佳奈子	小林 廣之	牛村福太郎	我妻 澄江
	田口 幸子	南里 洋子	渡邊 裕子	濱田美佐子
	山本 常幸	平野 哲士		

◆Jアラートの試験放送を行います

防災行政無線(屋外スピーカー)を使い、区内全域でJアラートの試験放送を行います。Jアラートは国から伝えられる緊急地震速報などの緊急情報を自動的に防災無線で伝えるシステムです。

- 日 5月22日(水) 午前11時頃
- 内 チャイム→「これはJアラートのテストです」を3回繰り返し→「こちらは防災北區です」→チャイム ※北區以外の地域でもさまざまな手段を用いて行われる予定です。
- 問 防災・危機管理課 ☎(3908)8184

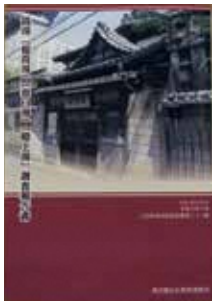
◆「銭湯「稲荷湯」「春日湯」「殿上湯」調査報告書」を刊行しました

東京型銭湯の建物や銭湯での暮らしについて写真や図面とともに報告しています。

【販売場所】北区飛鳥山博物館及び区政資料室(区役所第一庁舎1階)

【価格】500円

問北区飛鳥山博物館(王子1-1-3飛鳥山公園内)(月曜休館) ☎(3916)1133



「銭湯「稲荷湯」「春日湯」「殿上湯」調査報告書」

◆第1回北区岩淵周辺地区かわまちづくり計画協議会

- 日 5月25日(土) 午前10時から
- 場 荒川下流河川事務所1階アモアホール(志茂5-41-1)
- 内 北区岩淵周辺地区のかわまちづくりについて
- 申 傍聴希望の方は、当日、直接会場へ
- ※車での来場はご遠慮ください。
- ※詳しくは北区ホームページをご覧ください。
- 問 まちづくり推進課
- ☎(3908)9154



詳しくはこちら

はがき等の記入例

◆往復はがきは、返信面に住所・氏名を記入

◆申込は原則1名1通

- ①講座・催し名
- ②郵便番号・住所(在勤・在学の方は勤務先・学校名・学年を記入)
- ③氏名(ふりがな)
- ④年齢
- ⑤電話番号(FAX番号)
- ⑥その他必要事項

◆桐ヶ丘地区に証明書交付臨時窓口を開設します

- 【開設期間】**6月11日(火)～7月8日(月) 午前9時～午後4時(土・日曜を除く)
- 【取扱事務】**住民票の写し(記載事項証明書は除く)、印鑑登録証明書、課税(非課税)証明書
- 【開設場所】**桐ヶ丘2-7-27(旧桐ヶ丘分室)
- 問**桐ヶ丘臨時窓口 ☎(3907)2426
- ※開設時のみ対応
- 赤羽区民事務所 ☎(5948)9541
- 【課税(非課税)証明書に関すること】**
- 税務課税務係 ☎(3908)1114

◆都営住宅収入報告書の提出にあたり課税(非課税)証明書をお取りになる方へ

令和6年度課税(非課税)証明書は、6月7日(金)から発行開始予定です。税務課税務係または区民事務所・桐ヶ丘臨時窓口で申請してください。

【申請に必要なもの】

- 本人が申請するとき
- ①本人を確認できるもの(マイナンバーカード、運転免許証など)
- ②手数料(1通300円)

●本人以外の方が申請するとき

- ①代理人自身を確認できるもの
- ②手数料(1通300円) ③委任状
- ※夫婦や家族の間柄でも、本人以外の方が申請する場合には委任状が必要です。交付申請書には、証明書が必要な方の「証明年度の初日が属する年の1月1日の北区の住所・氏名」・「生年月日」をご記入いただきます。事前にご準備をお願いします。

簡単なコンビニ交付をご利用ください

利用者証明用電子証明書を格納したマイナンバーカードを利用して、コンビニエンスストア等のマルチコピー機で住民税課税(非課税)証明書(直近2年度分)が取得できます。発行手数料は1通200円で、窓口申請より割安です(6月10日(月)発行開始予定)。

- 問**税務課税務係 ☎(3908)1114
- 税務課課税担当 ☎(3908)1113

◆北区男女共同参画に関する意識・意向調査結果報告書の公開

【閲覧場所】スペースゆう(北区男女共同参画活動拠点施設)(北とぴあ5階)、区政資料室(区役所第一庁舎1階)、地域振興室、図書館及び北区ホームページ

問多様性社会推進課

☎(3913)0161

◆事業とくらしの無料相談会

- 共催 北区
- 日 6月15日(土) 午後1時～4時
- 場 北とぴあ地下展示ホール
- 内 法律、税金、不動産、登記、会社経営、労働、行政手続等の身近な問題に専門家(弁護士、行政書士など10の士業)が無料でお答えします。
- 申 6月3日(月)から7日(金)までに電話予約(午前10時～正午、午後1時～4時)(予約制) 詳しくはこちら
- 問 先 東京パブリック法律事務所
- ☎(5979)2920



詳しくはこちら

◆行政書士会無料相談会

- 後援 北区
- 日 6月5日(水) 午後1時15分～4時15分
- 場 区役所第一庁舎1階ロビー
- 内 遺言・相続・遺産分割協議書、不動産・近隣問題、内容証明、事業・許認可、外国人在留許可など身近な法務相談に応じます。
- 申 原則、電話申込(当日の会場受付も可)
- 問 先 東京都行政書士会北支部
- ☎(5963)7437

休館

- 障害者福祉センター**
- 日 ①6月15日(土) ②29日(土)
- 内 施設内点検のため、利用できません。
- 問 障害者福祉センター
- ☎(3905)7111
- 赤羽文化センター**
- 日 6月18日(火)
- 内 施設保守点検・定期清掃日のため、施設の利用及び利用申込の受付はできません。
- 問 赤羽文化センター
- ☎(3906)3911
- 赤羽西図書館・滝野川西図書館・東十条図書館**
- 日 6月25日(火)～27日(木)
- 内 特別整理のため、利用できません。
- 問 中央図書館 ☎(5993)1125

募集

◆北区ふるさと農家体験館活動メンバー募集

- 対 区内在住、在勤、在学中で年中行事や昔の暮らしについて知っているまたは興味のある方
- 申 申込書(北区ふるさと農家体験館及び北区飛鳥山博物館(王子1-1-3)にあります)に記入し、郵送、ファクスまたは直接窓口で、5月31日(金)(必着)まで
- ※はがき申込の場合は、お問い合わせください。
- 問 先 〒115-0055 赤羽西5-2-34 赤羽自然観察公園内 北区ふるさと農家体験館運営協議会
- ☎(5993)8361 FAX(5993)8362

講座・催し

◆北区飛鳥山博物館野外講座「開催直前!お富士さん」

- 日 6月23日(日) 午前10時30分～午後4時(予定) ※途中昼休憩あり
- 場 北区飛鳥山博物館講堂・十条富士塚ほか
- 内 富士講についての座学の後、十条富士塚と千駄ヶ谷の富士塚を現地見学します。
- ※現地解散
- 師 同館学芸員ほか 定 25名(抽選)
- 費 一般100円(資料代)
- ※昼食代・交通費は各自負担
- 申 往復はがき(記入例参照)または電子申請で、6月6日(木)(必着)まで
- ※電子申請は午後4時まで
- 問 先 〒114-0002 王子1-1-3飛鳥山公園内 北区飛鳥山博物館(月曜休館)
- ☎(3916)1133



申込はこちら

◆ボランティア活動入門講座～ファーストステップ～参加者募集!

- 日 ①6月22日(土) 午後2時～4時、②8月20日(火) 午後6時30分～8時30分
- ※①②同一内容
- 場 北とぴあ4階会議室

- 内 どんな活動があるか、活動先の探し方や選び方、活動前に確認したほうがよいことなどを説明し、個別相談タイムも設けます。この機会を利用して「はじめの一步」を踏み出しませんか。 定 6名(申込順)
- 申 Eメール、ファクス(記入例参照。講座を知った媒体も記入)、電話または直接窓口で申込
- 問 北区NPO・ボランティアぷらざ(月曜、祝日休館)
- ☎(5390)1771 FAX(5390)1778
- EM plaza@kitaku-vplaza.tokyo.jp

◆北区環境リーダー養成講座(スタンダードコース)はじめよう、子どもの導き

- 対 区内在住、在勤、在学の18歳以上で、終日参加できる方
- 日 6月23日(日) 午前10時30分～午後4時
- 内 子ども向け環境学習講座をサポートするために必要な知識やスキルを身に付けます。
- 師 東京家政大学環境共生学科教員など
- 定 16名(抽選)
- 申 6月12日(水)までに右記コードで申込
- 問 場 先 東京家政大学環境共生学科片田研究室(板橋区加賀1-18-1)
- EM kouza-kitaku@tokyo-kasei.ac.jp



申込はこちら

◆北区ファミリー・サポート・センター事業 サポート会員養成講座

- 北区ファミリー・サポート・センター事業は、サポート会員が子育て世帯の育児を支援する事業です。この養成講座を修了された方がサポート会員(有償ボランティア)として登録できます。
- 対 20歳以上の方
- 日 6月20日(木)・21日(金) 計2回 午前9時30分～午後4時
- 場 さらりあ北(北区いきがい活動センター)(王子5-2-5-101)
- 内 子どもの成長・心の発達・安全・遊び・子育て支援について学びます。
- 師 保育士、消防署職員、社会福祉士
- 定 20名(申込順)
- 申 6月14日(金)までに電話申込
- 問 先 北区ファミリー・サポート・センター
- ☎(3912)1909

◆中央公園文化センター区民講座

- ①キャッシュレスについて知ろう!スマホ講座
- 対 区内在住、在勤、在学の方で、スマートフォンをお持ちの方
- 日 6月14日～28日 毎週金曜 計3回 午前10時～正午
- 内 キャッシュレス決済の種類や仕組みを理解し、日常生活に役立てましょう。
- 師 マイクロソフト認定トレーナー 兼子博次氏 定 10名(抽選)
- ②Live&Lesson♪歌って学ぶおとなの英語講座<初夏編>
- 対 区内在住、在勤の50歳以上で、英語初級程度の方
- 日 6月15日(土) 午後2時～4時
- 内 懐かしい英語の歌を、マルイハコの演奏に合わせて歌い、初級英語の文法・発音・リズムなどを楽しく学びます。
- 師 文教大学文学部外国語学科教授 糸井江美氏
- 【協力】ライブコンサート マルイハコ
- 定 30名(抽選)
- =以下、①②共通=
- 申 往復はがき(記入例参照)で、①6月5日(水)、②6日(木)(必着)まで
- 問 場 先 〒114-0033 十条台1-2-1 中央公園文化センター(月曜、祝日休館)
- ☎(3907)5661

◆滝野川文化センター区民協働講座
「はじめてのマジックを楽しむ」

対 区内在住、在勤、在学の方
日 6月28日～7月26日 毎週金曜 計5回
午後6時30分～8時30分
師 M・G研究会
定 15名(抽選)
費 3,000円程度(教材費)
申 はがき、ファクス(記入例参照)電話または
直接窓口で、6月13日(木)(必着)まで
問 場 先 114-0024 西ヶ原1-23-3
滝野川文化センター(月曜、祝日休館)
☎ (5394)1230 FAX (5394)1231



過去の様子

◆図書館で読書会

日 6月8日(土) 午後1時30分～3時
場 中央図書館3階ホール(十条台1-2-5)
内 参加者同士で課題本についての感想を話し合います。一人で読むのとはまた違った本の読み方を楽しむ会です。小中高生の参加も大歓迎です。今回の課題本は「鏡の国のアリス」(ルイス・キャロル/作 生野幸吉/訳)です。
[あらすじ] 鏡の世界へと迷い込んだアリスがたどり着いたのは、チェスの国。何もかもがあべこべの世界の中で、女王を目指していくのですが…。
申 当日、直接会場へ
問 中央図書館事業係
☎ (5993)1125



『鏡の国のアリス』
ルイス・キャロル/作
生野幸吉/訳
ジョン・テニエル/画
福音館書店

◆北区飛鳥山博物館収蔵資料展示
「学芸戦隊キュレーター
-第2話 司令官FOX登場-」

日 5月25日(土)～6月23日(日)
内 普段は収蔵庫に保管されている資料の中から、5名の学芸員がそれぞれ推しの資料を選んで展示します。
申 当日、直接会場へ
問 場 北区飛鳥山博物館特別展示室
(王子1-1-3飛鳥山公園内)(月曜休館)
☎ (3916)1133

◆第33回輝く☆未来の星
アカンサスコンサート

日 7月16日(火) 午後4時開演
(3時30分開場)
場 滝野川会館大ホール
内 優れた音楽家を目指す東京藝術大学附属音楽高校の生徒たちが企画・出演する、室内楽コンサートです。
定 450名(抽選)
申 往復はがき(記入例参照)。公演名、希望人数(2名まで・未就学児不可)、全員の氏名、車イス席希望の方はその旨も記入)または右記コードで、
6月28日(金)(必着)まで
問 先 114-0003 北区豊島5-3-13
北区文化振興財団ココキタ「第33回輝く☆未来の星コンサート」N係
☎ (6338)5711



申込はこちら

◆赤羽文化ひろば6月のプログラム

①若さの秘訣は太極拳
日 6月2日(日) 午後1時30分～4時30分
(1時開場)
内 中国人指導者、侯 金玲氏の指導を受けている会員による太極拳発表会です。初めての方に向けた体験時間もあります。
[参加団体] 北区太極拳愛好会・太極拳赤文
定 100名(先着順)



過去の様子

②楽しい似顔絵展
日 6月8日(土)～13日(木) 午前10時～午後4時
内 日頃の学習の成果を展示発表します。開催期間中は会員が常時在籍し、似顔絵の描き方についての相談も受け付けています。
[参加団体] サークル似顔絵
③はがき絵展
日 6月15日(土)～20日(木) 午前10時～午後4時
内 はがきに花、生物、風景などおもしろい絵を描いています。心温まるやさしい絵をぜひご覧ください。 [参加団体] 彩画会
④季節のいけばな展
日 6月22日(土)～25日(火) 午前10時～午後5時
内 季節の花材を使った作品を鑑賞することで季節感や心の潤いを味わってみませんか。
[参加団体] 正風流一光会
=以下、①～④共通=
申 当日、直接会場へ
問 場 赤羽文化センター(赤羽西1-6-1-301) ☎ (3906)3911

◆エコベルデみどりの教室
初夏の寄せ植えを楽しもう

対 区内在住、在勤、在学の18歳以上の方
日 6月30日(日) 午前10時～正午
内 初夏のお花を使った寄せ植えを楽しみませんか。コツがわかれば、より長く楽しめます。初心者向けの基本的な3種のお花を使って実習します。
定 20名(抽選) 費 1,000円
申 往復はがき、ファクス(記入例参照)または「エコベルデブログ」内にある申込フォームで、6月18日(火)(必着)まで
問 場 先 114-0003 北区豊島5-6-1
みどりと環境の情報館(エコベルデ)
(月・火曜休館)
☎ (3913)8340 FAX (5902)3887
HP <https://ecoverde.exblog.jp>



申込はこちら

◆星美学園短期大学
保育・教育特別セミナー
「子どもたちのよりよい育ちのために
保護者を支えよう!
-心理・教育・医療の視点から-」

後援 北区教育委員会
日 7月20日(土) 午後1時～3時
第1部のみオンデマンド配信(YouTube使用)
[配信期間] 7月11日(木)～20日(土)
内 師 全2部。詳しくはホームページをご覧ください。
定 各講義70名(申込順)
費 5,500円(全2部)
申 6月26日(水)までにホームページの申込フォームで申込
問 場 先 星美学園短期大学公開講座センター
(赤羽台4-2-14)
☎ (3906)0056
HP <https://www.c.seibi.ac.jp/el/>



詳しくはこちら

トップアスリートのまち・北区

【卓球競技】アジア選手権大会 兼
世界選手権アジア大陸予選会
日本代表選手選考会観戦のご案内

主催 (公財)日本卓球協会
共催 北区

2024年10月にカザフスタンのアルマトイで開催される「アジア卓球選手権兼世界卓球選手権アジア大陸予選会」の男女日本代表選手の選考会を実施します。

区内在住、在勤、在学の方限定でトップアスリートの試合を観戦(要申込)できますので、ぜひお申し込みください。

対 区内在住、在勤、在学の方

日 6月20日(木) 午前10時30分受付開始
21日(金) 午前9時30分受付開始

※変更になる場合があります。

場 赤羽体育館メインアリーナ(志茂3-46-16)

[持ち物] 室内履き

定 100名(応募者多数の場合は抽選)

申 6月9日(日)までに右記コードで申込

※出場選手については、日本卓球協会のホームページをご覧ください。

問 スポーツ推進課トップアスリートのまち推進係

☎ (5390)1136



申込はこちら

スポーツ

◆赤羽体育館「第Ⅱ期スポーツ教室」

内 ヨガ・ピラティス・エアロ・ダンス系・バレーボール・フットサルなど約15種類の教室があります(いずれも抽選)。

対 定 費 詳しくはホームページまたは右記コードをご覧ください。

申 往復はがき(記入例参照)。1通につき1教室)またはホームページで、6月10日(月)(当日消印有効)まで

※定員に空きがある場合当日参加可。最少催行人数に達しない場合は中止となる場合があります。

問 場 先 115-0042 志茂3-46-16
赤羽体育館

☎ (3901)3140

HP <https://kita-tai.com/>



詳しくはこちら

◆北区体育協会スポーツ教室

①初心・初級者テニス

対 18歳～75歳(学生を除く)

日 6月20日～8月1日(予備日8月8日・22日・29日) 毎週木曜 計7回
午後6時30分～8時30分

師 テニス連盟指導員

定 30名(抽選)

費 6,500円

②ボクサ&キック女性

対 18歳～65歳

日 7月5日～9月27日(8月9日・16日を除く) 毎週金曜 計11回
I部…午後6時30分～7時30分
II部…午後7時40分～8時40分

師 上屋敷昌子氏

定 各30名(抽選)

費 1万100円

=以下、①②共通=

申 ホームページまたは往復はがき(記入例参照。緊急連絡先も記入)で、5月30日(木)(必着)まで

問 場 先 114-0024

西ヶ原2-1-6滝野川体育館内
北区体育協会

☎ (3940)1848

HP <https://kitacity-taikyo.jp/>



申込はこちら

◆北区ラグビー普及・啓発事業2024

主催 北区ラグビーフットボール協会
後援 北区

①小学生ラグビーパーク

対 区内在住、在学の小学生

日 6月～令和7年3月 毎月第4土曜(9月は29日(日)、10月は27日(日)) 計10回
午後1時～3時

場 堀船小学校校庭

定 100名(申込順)

費 3,000円(全回分)

②大人の月イチラグビー倶楽部

対 区内在住、在勤、在学の20歳以上の方

日 6月～令和7年3月 毎月第2火曜

計10回 午後7時～9時

場 堀船小学校体育館

定 50名(申込順)

費 5,000円(全回分)

=以下①、②共通=

師 北区ラグビーフットボール協会員ほか

[協力] リコーブラックラムズ東京、大東文化

大学ラグビークラブ

申 Eメール(記入例参照)で申込

問 先 北区ラグビーフットボール協会 酒井

☎ 090(1569)9074

EM krfu2023@gmail.com

◆初心者・初級水泳教室

後援 北区体育協会

対 区内在住、在勤で20歳～70歳までの医師から運動を制限受けていない方

日 6月5日～26日 毎週水曜 計4回

午前9時～10時30分

場 パノラマプール十条台(中十条1-5-6)

師 日本水泳連盟公認指導員

定 10名(申込順)

費 3,000円(傷害保険料を含む)

申 5月30日(木)までに電話申込

問 先 北区水泳連盟 石橋

☎ 080(6634)4018

(午後8時まで)

つなぐ医療・福祉No.1

特別養護老人ホームの第2期受付を開始します

対 身体上、精神上に著しい障害があるため常時介護を必要とし、居宅での介護が困難で、申込時点で要介護3以上と認定されている方または要介護1・2と認定されている方で特例条件に該当する方
(いずれも入院治療が必要な方を除く)
※特例条件は窓口でご確認ください。
[受付期間] 6月1日(土)～7月31日(水)
※高齢相談係は6月3日(月)から
[受付場所] 高齢福祉課高齢相談係(区役所第一庁舎1階9番)及び区内高齢者あんしんセンター(郵送の場合は高齢相談係に、7月31日(水)(必着)まで)
[申込書配布窓口] 高齢福祉課高齢相談係及び区内高齢者あんしんセンター
※5月20日(月)から各窓口で配布します。北区ホームページからもダウンロードできます。
[申込に必要な物] 介護保険被保険者証、服薬の詳細がわかる書類(処方箋、お薬手帳のコピーなど)
[その他] 要介護認定を受けていない方を対象とした都市型軽費老人ホームは随時申込を受け付けていますのでご相談ください。
問先 〒114-8508(住所不要) 高齢福祉課 高齢相談係特養担当
☎(3908)9083

呼吸器健康教室 ～ぜん息・COPD情報誌 「すこやかライフ」を読み解こう!～

対 呼吸器の病気がある方または心配な方
日 6月11日(火) 午後2時30分～4時
場 北とぴあ14階スカイホール
内 気管支ぜん息やCOPD(慢性閉塞性肺疾患)など呼吸器の病気について、わかりやすくお話しします。
師 昭和大学名誉教授 田中一正氏
定 60名(先着順)
申 当日、直接会場へ
問 健康政策課公害保健係
☎(3908)9019

北区高齢者いきいきサポーター登録説明会

対 区内在住で65歳以上の方
日 6月21日(金) 午前10時～11時30分
場 北区NPO・ボランティアぶらざサロンコーナー(北とぴあ4階)
内 いきいきサポーター受入施設でのボランティア活動時間に応じて交付金(上限あり)を申請できる制度についての説明後、希望者は登録申請を行います。
[持ち物] 介護保険被保険者証
定 15名(申込順)
申 5月22日(水)午前10時から電話申込
問先 NPO法人東京都北区市民活動推進機構(北区NPO・ボランティアぶらざ内)
(月曜、祝日休館) ☎(5390)1771

区民の伝言板

この欄は、区の事業ではありません。
問い合わせは、直接各団体へ
※区は関知しません。
[略号] (入)…入会金
問 広報課
☎(3908)1102
申込はこちら

●大正琴 なでしこ会 **日** 毎月第1・3水曜 午後1時30分～4時 **場** 赤羽文化センター
費 1カ月3,000円 **[PR]** 基礎から身につけ童謡・演歌等楽しく演奏しましょう
問 野澤 ☎(3902)0914

●北斗太極拳クラブ **日** 毎週木曜 午前10時～11時30分 **場** 東十条ふれあい館
費 (入)1,000円、1カ月3,000円
[PR] 太極拳で健康増進、体力向上深い呼吸で心身リラックス
問 國枝 ☎090(3204)6227

●大正琴 華音 **日** 毎月第1・3水曜 午後1時～3時 **場** ココキタ **費** 1カ月2,500円
[PR] 基礎から合奏まで、誰でも楽しめるように指導します
問 野沢 ☎(3912)0739(午後4時以降)

5月31日は世界禁煙デー

世界保健機構(WHO)が制定した禁煙推進のための記念日です。喫煙はさまざまな生活習慣病や肺がんなど、深刻な健康被害の原因となります。また、受動喫煙によって非喫煙者の健康が損なわれることも問題となっています。自分のために、周りの人のために、禁煙に取り組んでみませんか。区では、「禁煙治療費助成事業」を行っています。

問先 健康政策課健康政策係 ☎(3908)9016
王子健康支援センター ☎(3919)7588
赤羽健康支援センター ☎(3903)6481
滝野川健康支援センター ☎(3915)0184



詳しくはこちら

受動喫煙対策にご協力をお願いします!

改正健康増進法及び東京都受動喫煙防止条例により、多数の方が利用する施設の屋内は原則禁煙です。区では望まない受動喫煙を防止するため、引き続き制度の周知啓発に取り組んでいます。

飲食店等を経営する皆さんへ 令和2年4月1日から飲食店等は原則禁煙となり、店内の喫煙状況について、店頭適切な表示をすることが必要です。

- ① 都条例では禁煙のお店も標識の掲示が義務づけられています。
- ② 「喫煙可能店」は、一定の要件を満たしたうえで届け出ることが義務づけられています。
- ③ 「喫煙目的店」は、喫煙する場所を提供することが主たる目的であることのほか、一定の要件があります。 ※これらの確認のために、職員等がお店を訪問することがありますので、ご協力をお願いします。
- ④ 公衆喫煙所設置費等助成制度(喫煙者而非喫煙者の共存を図ることを目的として、一般開放を行う喫煙所の設置及び維持管理に係る費用を助成)をぜひご活用ください。

喫煙に対する配慮義務に関して 屋外や私有地(居住場所含む)は規制対象外ですが、法律により配慮義務が定められています。

- ① 喫煙者は、喫煙をする際は、周りの状況に配慮しなければなりません。
 - ② 施設の管理権原者は、喫煙場所を置く際に、受動喫煙が起こることのないよう配慮しなければなりません。
- ※北区ホームページに配慮義務に関するチラシを掲載していますので、必要に応じてご活用ください。



問 東京都受動喫煙対策相談窓口

☎(0570)069690
月～金曜(祝日を除く)
午前9時～午後5時45分
問 北区保健所生活衛生課生活衛生係
☎(3919)0431



公衆喫煙所設置費等助成はこちら



受動喫煙対策(東京都)はこちら



受動喫煙対策(北区)はこちら

問 **[公衆喫煙所設置費等助成制度について]**

環境課環境政策係地域美化担当 ☎(3908)8610

(公財)北区文化振興財団 公演ピックアップ

問い合わせ ☎(5390)1221 (平日 9:00～17:00)

記号の見方

託児サービスあり…2歳以上の未就学児・有料
公演1週間前までに要予約

表記の年齢からご入場いただける公演です

車イス席あり…問合せ先までお申し込みください

最新の情報は財団ホームページ
(https://kitabunka.or.jp)でご確認ください。



8/25日 第35回 北とぴあ若手落語家競演会

14:00 北とぴあ つつじホール

旬な若手落語家6名が話芸を競い合う、熱き戦い!
審査員は会場のお客様。
新たなスター誕生の瞬間に立ち会えるかも?
過去の大賞受賞者には林家たい平(第3回)、桂文治(第7回)、古今亭菊之丞(第8回)、柳家三三(第9回)、春風亭一之輔(第19回)など今をときめく噺家が勢ぞろい!

柳亭市童	林家あんこ	春風一刀	
【ゲスト】林家彦いち	古今亭今いち	桂伸べえ	笑福亭希光
〈全席指定〉一般 2,800円 ※1人4枚まで (6/3(月)発売)			

8/15日 北とぴあ亭 千円落語

13:00 北とぴあ 15階ベガスホール

誰でも気軽に落語デビュー!
旬な若手の噺に大笑い間違いなし♪

林家けい木 (演目:明烏)	林家あんこ	春風亭昇りん	立川幸朝
〈全席自由〉1,000円 (6/3(月)発売)			

6/5日～9日 劇団印象-indian elephant- 第31回公演

北とぴあ15階ベガスホール

短編作品集『3℃の飯より君が好き』

	6/5(水)	6/6(木)	6/7(金)	6/8(土)	6/9(日)
Aチーム	演出:鈴木アツ 滝沢花野、向井康起 佐藤美輝、村田詩織 河野賢治	13:00 B	13:00 B	13:00 A	13:00 B
Bチーム	演出:一宮周平 尾崎京香、花戸祐介 中坂弥樹、横室彩紀 新行内啓太	19:00 A	19:00 B	19:00 B	19:00 A

※各回『3℃の飯より君が好き』『メイクアップ!』の2本立て上演。上演順は前後する場合あり。
〈全席自由〉4,000円 → **[北区民割引]** 3,600円 (発売中)

6/17日 文枝と小朝の二人会

18:30 北とぴあ さくらホール

～文枝師匠!傘寿おめでとう!!～ (発売中)

8/4日 亀山香能 箏曲コンサートV

14:00 北とぴあ さくらホール

【出演】亀山香能 ほか
【特別ゲスト】鈴木 福(朗読) (6/3(月)発売)

9/21日 Jazz in Hokutopia Vol.2
15:30 北とぴあ さくらホール
国内外のトッププレーヤー3組が北とぴあに集結!(発売中)
※各公演詳細は財団ホームページをご覧ください。
チケットのお求め 発売初日は10:00～

ほくちケ (ほくとぴあチケットオンライン) https://p-ticket.jp/kitabunka

※要無料アカウント登録
※PC・スマホをお持ちの方のみ
北とぴあ1階チケット売場
窓口のみ10:00～20:00
※開演前日は10:00～18:00
※年末年始・全館休館日は休業
※上記以外のプレイガイドでお求めいただける公演もあります。詳しくはHPへ

北区民割引取扱い
※割引は一人4枚まで
※(窓口)保険証・免許証など北区在住を確認できるものを要提示。
※(オンライン)事前に「北区民」登録が必要です。承認までに1週間程度お時間をいただきますのでご了承ください。

ほくとぴあメンバーズ会員募集中

年会費1,500円でうれしい5つの特典! 入会方法など詳しくはHPへ	特典① チケットの割引販売	特典② チケットの先行販売
	特典③ チケットの電話申込	特典④ 公演情報の送付
	特典⑤ 公演招待・出演者のサイン色紙等プレゼント	



北区HP

X(旧ツイッター)

f

LINE

北区公式LINEから北区ホームページや北区ニュースがご覧いただけます
メニュー画面から北区ホームページをご覧になれるほか、防災情報などを取得することができます。また、メニュー画面の「北区の広報」から「北区ニュース」を読むことができます。ぜひ、ご活用ください。
※利用にはLINEアプリへの登録が必要です。
問 広報課 ☎(3908)1102