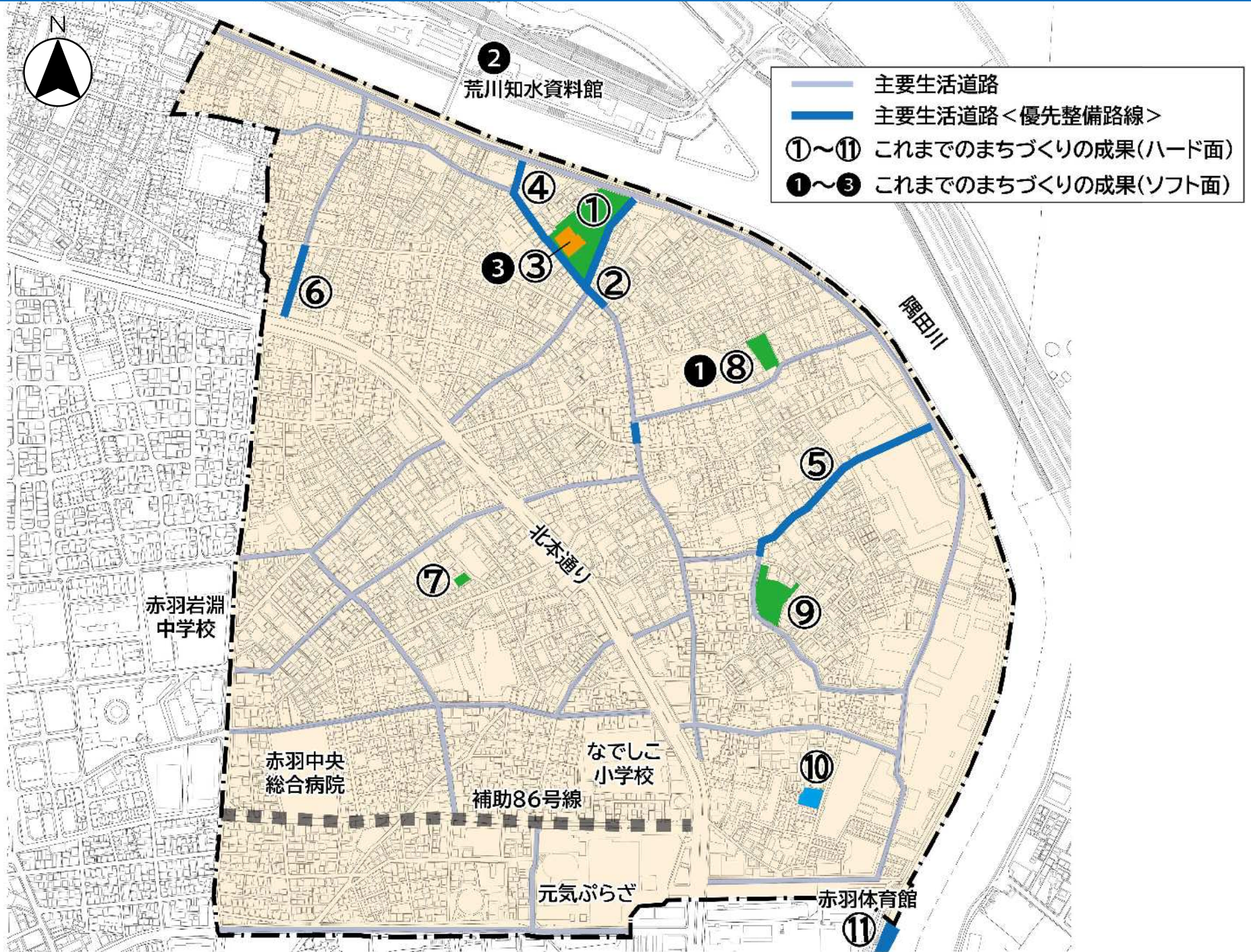


志茂地区の位置図



これまでのまちづくりの成果(ハード面)



① 志茂ゆりの木公園

開園:平成22年5月 住所:志茂5-18-1

本公園は、旧志茂小学校跡地に整備されました。志茂まちづくり協議会で何度も検討し、公園名称や管理・運営方法について皆さんの意見が反映された公園になっています。

これまでのまちづくりの成果(ハード面)



② 主要生活道路3・4号線

住所:志茂5-18

志茂ゆりの木公園東側の主要生活道路3号線と、志茂子ども交流館の前面道路となる主要生活道路4号線は、公園等の整備に伴い、拡幅整備(幅員6m)されました。

これまでのまちづくりの成果(ハード面)



③ 志茂子ども交流館

開設:平成21年4月 住所:志茂5-18-3

志茂子ども交流館は、志茂ゆりの木公園とともに、旧志茂小学校跡地に整備されました。整備にあたり、志茂まちづくり協議会の設立当初から話し合いが行われていました。

これまでのまちづくりの成果(ハード面)



④ 主要生活道路4号線

住所:志茂5-20

災害時の緊急車両の通行の確保や、避難路やミニ延焼遮断帯を形成するため、生活道路の整備を進めています。主要生活道路4号線も拡幅整備されています。

これまでのまちづくりの成果(ハード面)



⑤ 主要生活道路7号線

住所: 志茂3-39~志茂3-45

主要生活道路7号線は、志茂三丁目小柳川公園から隅田川沿いの道に抜ける道路で、沿道に土地や建物を所有している方にご協力をいただきながら、拡幅整備を進めています。

これまでのまちづくりの成果(ハード面)



⑥ 主要生活道路10号線

住所: 志茂5-5~志茂5-6

主要生活道路10号線は、北本通りにつながる道路で、沿道に土地や建物を所有している方にご協力いただきながら、拡幅整備を進めています。

これまでのまちづくりの成果(ハード面)



⑦ 志茂二丁目児童遊園(ゆいひろば)

開園:令和3年2月 住所:志茂2-30-12

愛称名「ゆいひろば」は、『結』(小さいお子さんからお年寄りまでを結ぶ)がコンセプトになっています。防災施設として、かまどベンチや災害用公園灯が設置されています。

これまでのまちづくりの成果(ハード面)



⑧ 志茂四わかば児童遊園

開園:平成28年4月 住所:志茂4-31-1

本児童遊園は、4回のワークショップでの話し合いを経て、災害時に拠点としての役割を担えるように、マンホールトイレやあずま屋などの防災施設が整備されています。

これまでのまちづくりの成果(ハード面)



⑨ 志茂三丁目小柳川公園

開園:平成24年7月 住所:志茂3-26-10

本公園は、地元の方の要望により、日本化薬の研究所跡地を区が買収し、志茂まちづくり協議会での約2年間の話し合いを基に、防災機能を有する公園として整備されました。

これまでのまちづくりの成果(ハード面)



⑩ 志茂三丁目9番地区 防災街区整備事業

竣工:令和2年3月 住所:志茂3-9-16

本地区は、老朽化した木造住宅が密集し防災上危険な地域でした。不燃共同化により、無接道宅地が解消し、住環境が改善しました。広場新設により防災性も向上しています。

これまでのまちづくりの成果(ハード面)



⑪ 志茂防災船着き場

竣工:令和2年3月 住所:神谷3-10-19

隅田川スーパー堤防整備が東京都で進められ、隅田川テラスを赤羽体育館まで延伸する工事が行われました。北区では整備に合わせ、公共防災船着き場の整備を行いました。

これまでのまちづくりの成果(ソフト面)



① 志茂四わかば児童遊園開園式 [平成28年4月]

志茂まちづくり協議会と志茂四丁目町会の連携・協力のもと、平成25年度に公園ワークショップの開催、平成26年度に実施設計、平成27年度に工事を行い、開園を迎えました。

これまでのまちづくりの成果(ソフト面)



② 防災イベント『荒川の治水を学ぶ』講習会 [平成30年8月]

荒川知水資料館や旧岩淵水門を見学し、災害対策支援船「あらかわ号」に乗船して治水対策の見学も行いました。

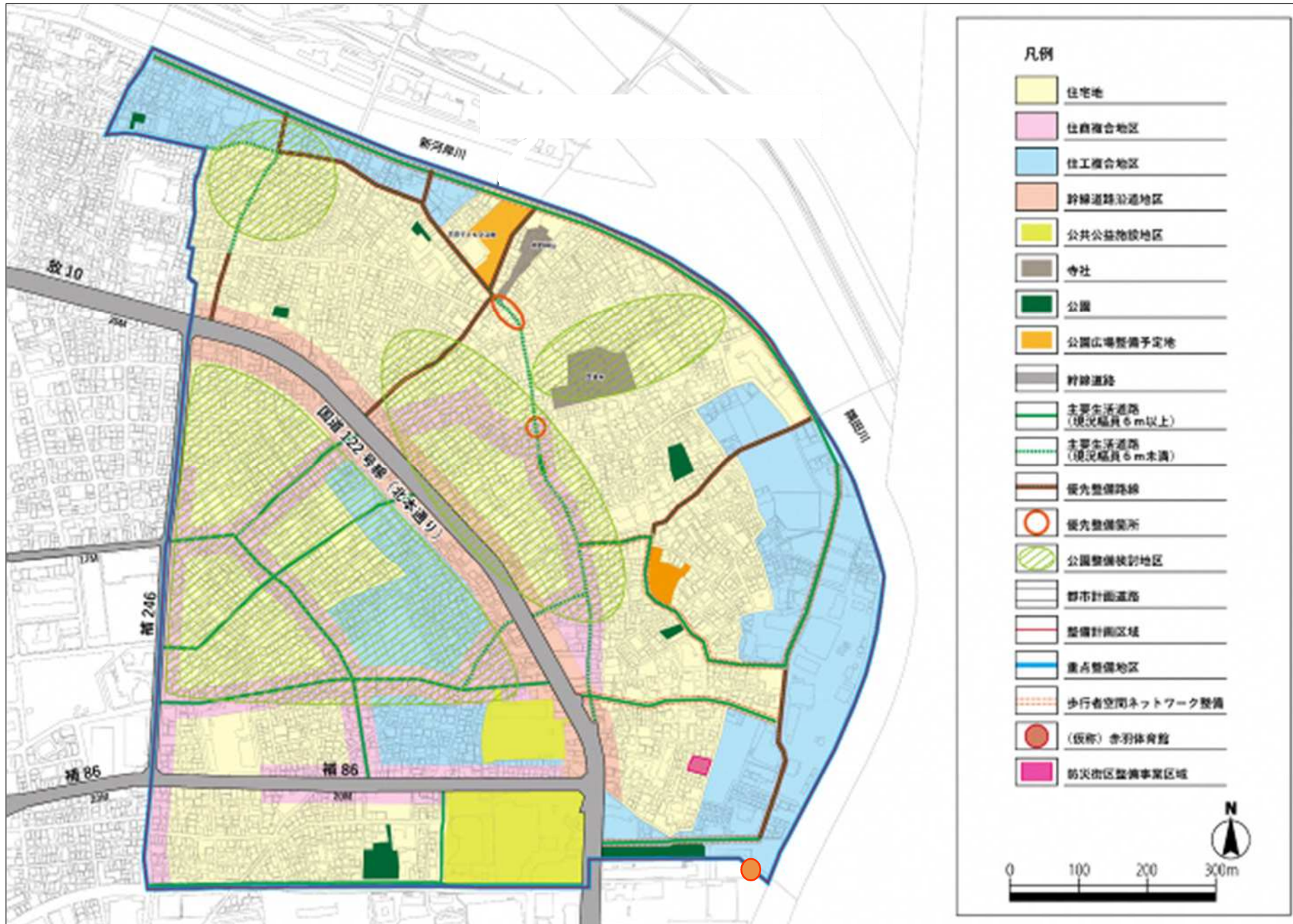
これまでのまちづくりの成果(ソフト面)



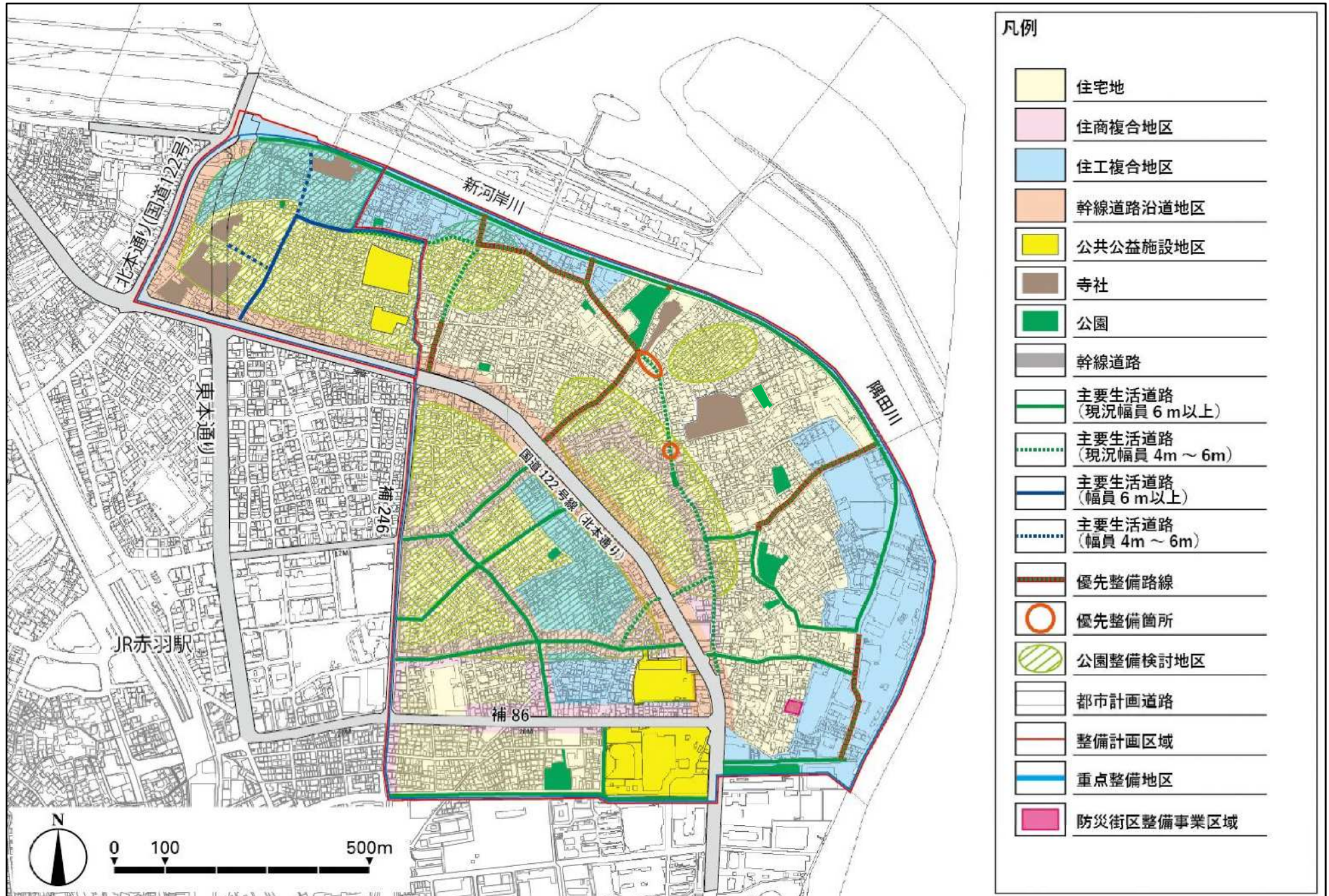
③ 防災イベント 防災工作会 [令和元年11月]

「しもっこフェスティバル」に出店し、災害時に役立つホイッスルをデコレーションする防災工作会を行いました。

現在の整備地区計画図



来年度予定している区域拡大後の整備地区計画図



※パネル展示の際に記載漏れのあった志茂四わかば児童遊園を追加プロットしています。申し訳ございませんでした。

令和元年度 台風第19号時の荒川水位状況

令和元年台風19号 岩淵水門閉鎖状況(荒川と隅田川の水位差)

荒川下流河川事務所
Arakawa-Kajyu River Office



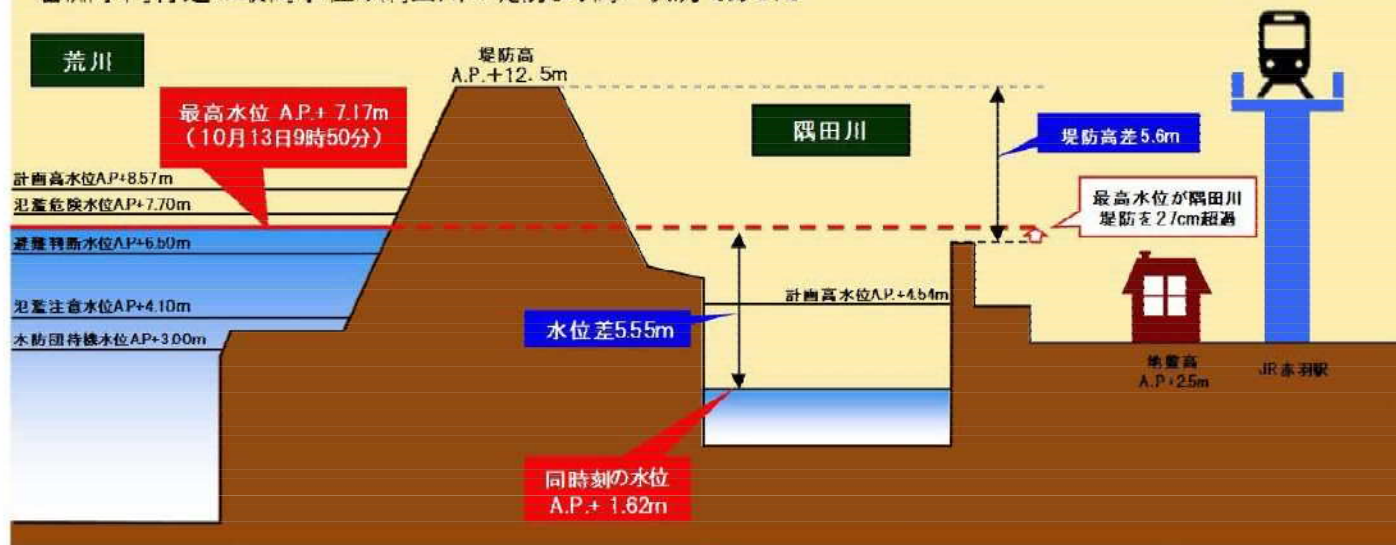
令和元年度 台風第19号時の荒川水位状況

岩淵水門が果たした役割・効果

- 洪水時には、岩淵水門を閉鎖し、荒川の洪水が隅田川へ流入することを防止。
- 岩淵水門を閉鎖していなければ、荒川の洪水が隅田川へ流入し、隅田川の堤防を越水し、氾濫した恐れがあります。

荒川の水位と隅田川の堤防高(岩淵水門付近)

岩淵水門付近の最高水位は隅田川の堤防より高い状況であった



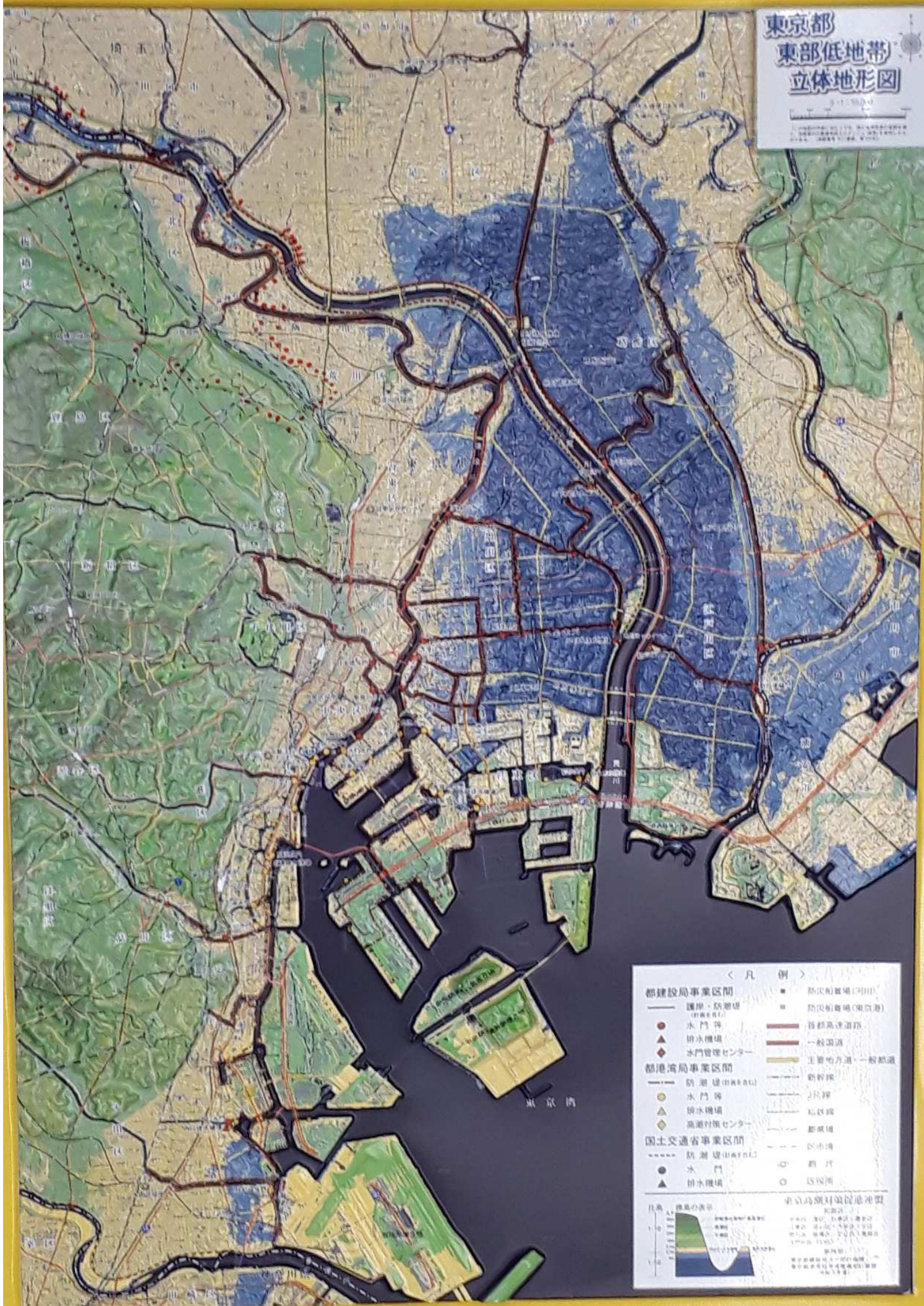
旧岩淵水門付近の水位

- 台風第19号は、戦後3番目の水位を記録



東京都 東部低地帯 立体地形図

1:50,000
 東京都建設局 都市計画部 都市計画課
 東京都建設局 都市計画部 都市計画課
 東京都建設局 都市計画部 都市計画課



＜ 凡 例 ＞

<p>都建設局事業区間</p> <ul style="list-style-type: none"> — 護岸・防潮堤 (市管) ● 水門等 ▲ 排水機場 ◆ 水門管理センター <p>都港湾局事業区間</p> <ul style="list-style-type: none"> — 防潮堤 (市管) ● 水門等 ▲ 排水機場 ◆ 高潮対策センター <p>国土交通省事業区間</p> <ul style="list-style-type: none"> - - - 防潮堤 (国土) ● 水門 ▲ 排水機場 	<ul style="list-style-type: none"> ■ 防災用船塢 (市管) ■ 防災用船塢 (県管) — 首都高速道路 — 一般国道 — 主要地方道・一般県道 — 新幹線 — 片線 — 私鉄線 — 都道 — 区道 — 道庁 ○ 区役所
---	---

凡高 標高の表示

東京湾側対策促進地帯

この地帯は、東京湾側の低地帯であり、高潮対策の重点地域として指定されています。この地帯には、防潮堤、水門、排水機場などの施設が整備されています。