

岩淵町まちづくりニュースは岩淵町でのまちづくりについて、広くお知らせするため、岩淵町のみなさまに全戸配布しています。

令和5年度の岩淵町まちづくり協議会がスタート

6月15日(木)に岩淵小学校体育館にて「令和5年度岩淵町まちづくり協議会総会・第7回定例会」が開催されました。昨年度の振り返りや今年度のスケジュール、密集事業開始のご報告、かっぱ広場の園名板デザインについて意見交換を行いました。今年度も岩淵町まちづくり協議会の活動をどうぞよろしくお願いいたします。



定例会当日の様子

〈令和5年度総会・第7回定例会の内容〉

- 今年度の体制の確認
- 昨年度の振り返り
- 今年度のスケジュール
- 密集事業開始のご報告
- かっぱ広場の園名板デザインについて

岩淵町のまちづくりの内容は
北区のHPからもご覧頂けます。

岩淵町 まちづくり

検索



かんとうだいしんさい ねん -関東大震災100年-

ことは ねんたいしやう ねん はっせい かんとうだいしんさい ねん ふしめ とし かながわけんせいぶ しんげん きろく だいじしん みなみかんとう どうかいちいき およ こうはん ち
今年(1923年)に発生した関東大震災から100年の節目の年です。神奈川県西部を震源とし、マグニチュード7.9を記録した大地震は南関東から東海地域に及び広範な地
域に甚大な被害をもたらしました。東京全体でみると、死者は10万5千余名、住家の全半潰は約20万棟以上に及びました。首都直下地震の今後30年以内の発生確率は70%と言われて
います。岩淵町にお住いのみなさんも、引き続き防災意識を高めていただくとともに、北区でも災害に強い防災まちづくりに取り組んでいきます。

ひがい とくちょう -被害の特徴-

かんとうだいしんさい ひがい とくちょう かせい じしんはっせいじこく ごぜん じ ふん ちゆうしょくじゆんぴ
関東大震災の被害の特徴は「火災」でした。地震発生時刻の午前11時58分は、昼食準備
の時間と重なったことから、かまどや七輪から同時多発的に火災が発生しました。強風によ
って大規模な延焼火災へと拡大をしましたが、当時の消防設備は水道を使用するもので
あり、地震により水道管が断水し、役に立ちませんでした。



あさくさほんがんじけいだい
浅草本願寺境内
しゅってん きしやうちやう
(出典:気象庁HP)



とうきやうえきまえ や あと にほんばしほうめん
東京駅前焼け跡、日本橋方面
しゅってん きしやうちやう
(出典:気象庁HP)

かんとうだいしんさい きやうくん -関東大震災の教訓-

おお ひがい う かんとうだいしんさい わたし おお まな さいがいたいさく い
大きな被害を生んだ関東大震災から、私たちは多くのことを学び、災害対策へと生かして
います。地震に強い上水道下管の改修、燃えにくい・倒壊しにくい建物への建替え、火災の
燃え広がりを食い止めるための空地の確保、避難や消防活動が円滑に行えるような道路の
整備…北区でもこのような災害に強いまちづくりを進めています。

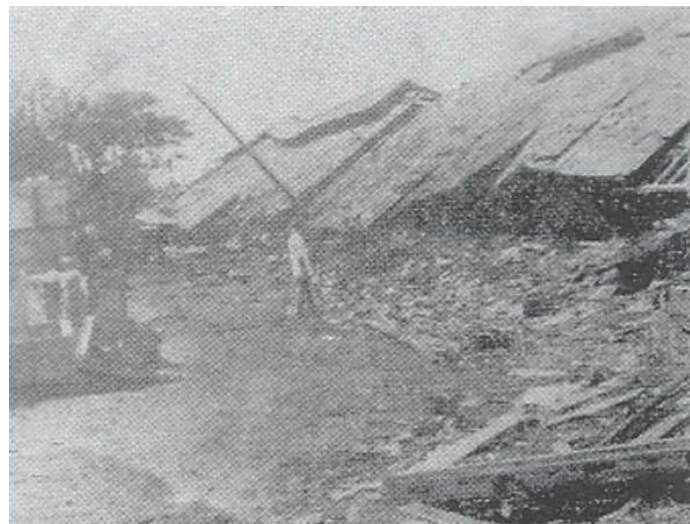


ふくいん ひろ どうろ せいび
幅員の広い道路の整備
しも きこうえんしゅうへん
(志茂ゆりの木公園周辺)

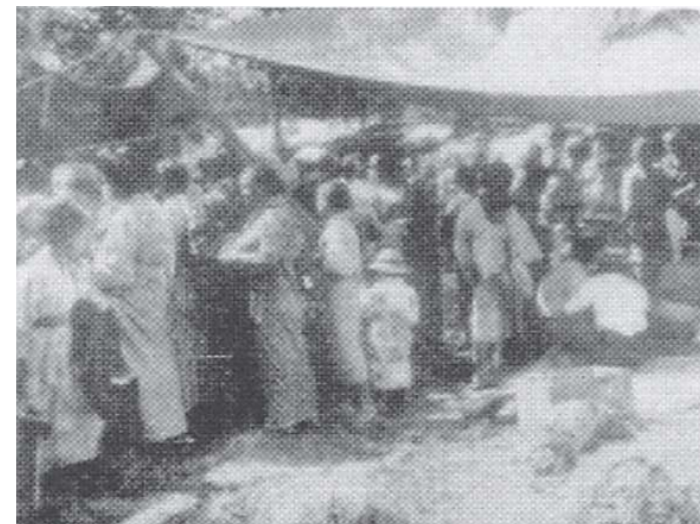


えんしやうふせ ふだん いこ ぼ こうえん せいび
延焼を防ぎ、普段は憩いの場となる公園の整備
しもさんちやうめこやなぎがわこうえん
(志茂三丁目小柳川公園)

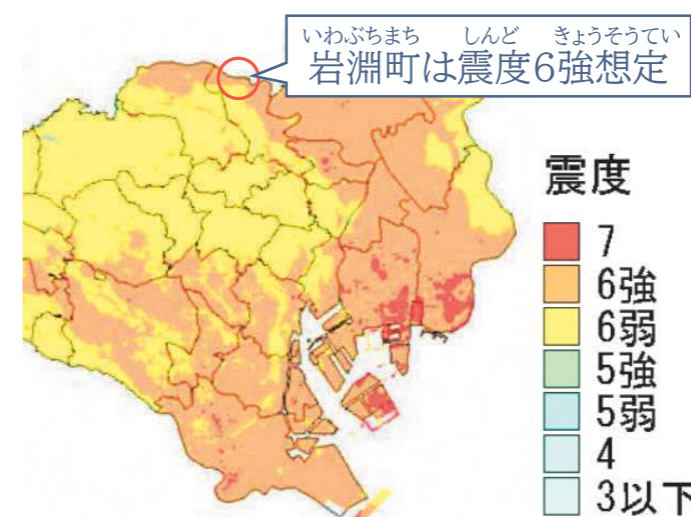
いわぶちまちぜんたい しや めい かおくとうかい こ ひがい で
岩淵町全体でも死者35名、家屋倒壊880戸の被害が出ました。



たお こうじやう
倒れた工場



いわぶちまち きやうごかつどう
岩淵町での救護活動



しゅとちやうかじしん どうきやう ひがいそうてい
首都直下地震による東京の被害想定
しゅってん どうきやうとほうさいかいぎ れいわ ねん がつ
出典:東京都防災会議(令和4年5月)

さいがいに ひがい けいげん ひ
災害時の被害を軽減するには、日
ごろから助け合う地道なまちづくりの
積み重ねが重要です。また、避難場
所の確認や、防災訓練への参加、食
料品や飲料水の備蓄など、これを機
に個人・ご家庭でできる災害への備
えをお願いいたします。

岩淵町まちづくり協議会第8回定例会について

第8回定例会を下記のとおり開催いたします。3月に開催を予定している防災イベントの内容等を話し合います。お時間にご都合のつく方は是非ご参加ください。

日時 令和5年 10月 12日（木） 19:00～

会場 北区立岩淵小学校体育館（北区岩淵町6-6）

内容 かっぱ広場のリニューアル内容、防災プログラムについて
関東大震災から100年 など

持ち物 上履き・外靴を入れる袋・筆記用具

その他 マスクの着用は「個人の判断」が基本となります。
個人の主体的な判断が尊重され、ご本人の意志に反して
マスクの脱着を強要されることのないよう、ご配慮をお願いします。



★岩淵町まちづくり協議会に関するお問い合わせは下記連絡先まで★

北区防災まちづくり担当課 担当：大谷、丸山、高杉

【TEL】 03-3908-9162 【E-MAIL】 bomachi-ka@city.kita.lg.jp