

「もったいないごみ」をなくすために わたしたちができること

これから、ペットボトルのモックイくんのお話が始まります。
モックイくんと一緒に、リサイクルとごみ処理の旅にでかけましょう！

合言葉は3R！ さあ、出発だ！

清掃事務所の
せいさん



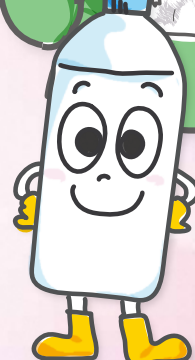
リサイクル清掃課の
りささん



ざつがみ仙人



クロスケ



モックイくん



サンクルちゃん

もくじ

ある、ごみ集積所で……………	1～2
リデュース ごみを作らない……………	3
リユース くり返し使う……………	4
リサイクル 資源として再利用する…	5～6
資源とごみはどうなるの？……………	6
リサイクルの旅 プラスチック……………	7～8
リサイクルの旅 びん・缶・ペットボトル…	9～10
リサイクルの旅 古紙・紙パック・トレイ・廃食油…	11～12
次はごみ処理の旅だ！……………	13

ごみ処理の旅 ごみの分け方出し方 ……	14
ごみ処理の旅 ごみのゆくえ……………	15～16
ごみ処理の旅 埋立処分場……………	17～18
リサイクルはとっても大切、でも…	19～20
食品ロスを減らそう！……………	21～22
北区で働く清掃車とリサイクル・清掃施設…	23～24
エコー広場館へいらっしやい！ ……	25
ごみ減量・リサイクル意識向上のための ポスター入賞作品…	26

ある、ごみ集積所で

クロスケ

あれ...?
ここはどこなんだろう?
...ぼくは捨てられちゃったの?!
助けて、だれか助けて...!

まずは、
モットアイくんモットアイくんの周りにあるごみを
なんとかしないとね。

あ!
サンクルちゃん!
ぼく
モットアイくんを助けたいんだ!



モットアイくん

サンクルちゃん

だいじょうぶ!
ごみは減らせるよ。
だって、ここにあるのは
「もったいないごみ」たち
ばかりだから!

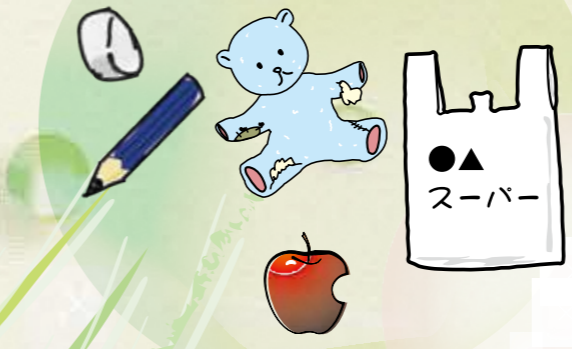
スリーアール
3Rの魔法をかけるよ



「もったいないごみ」たち
でおいで



REDUCE リデュース P3



あ、
動ける...!



REUSE リユース P4



出てこられたよ!
ふたりとも
ありがとう!

びっくりしたよ!
すごい魔法だなあ!



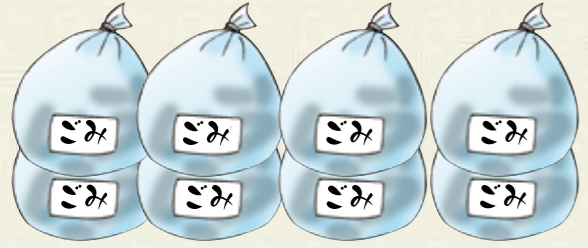
RECYCLE リサイクル P5



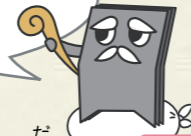
みんなも同じことが
できるんだ!
スリーアールは難しいよ。
おぼえてね!

北区のごみの量

令和4年度のごみの量は
約78,400トンでした



1日ですごくたくさんの
ごみが出るんじゃないかな。



ざつがみ仙人

これを北区に住んでいる人が出す
1日あたりのごみの量にすると
平均で約607グラムです

1

北区では、一人1日あたり約607グラム出しているごみを
令和11年度までに563グラムに減らすという目標を立てています



2

1日約44グラム減らす
にはどうすればいいん
だろう? 3Rをヒントに
考えてみてね。



リデュース ごみを作らない


最初の
Rは

リデュース
(REDUCE)

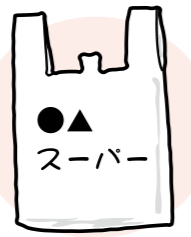
ごみを作らない
ごみになるものは
買わないようにすること

食べ残しのごはん・レジ袋・こわれたおもちゃなどをリデュースすると…


きれいな
おかずあるし、
の残りちゃお!




エコバッグ、
持っていくのは
めんどうだな…



小さくなって
使いづらいな…



ちょっと
破れちゃった…



リデュース



ごはんは残さず食べる

エコバッグ
あります。



買い物に行く時は
エコバッグを持っていく

まだ
使える!



「もの」を最後まで
大切に使う

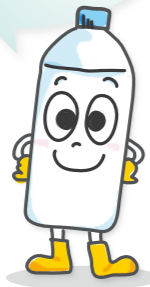


直して大切に
使う

これなら
ぼくにも
できそう♪



他にも
リデュース
できるものが
ありそうだね!



みんなも
考えてみて!



3つのRのなかで
リデュースが
一番大切なんじゃ。

「もったいないな」
という気持ちを
大切にするんじゃぞ。

リユース くり返し使う

2番目の
Rは

リユース
(REUSE)

同じものを
くり返し
使うこと

大きくなって乗れなくなった自転車・着られなくなった服などをリユースすると…

大好きな
自転車だけど
大きくなったから
乗れないよ…




中身
なくなっちゃった…



ごわごわで
薄くなってきたよ。
もう捨てようかな…



ちょっとしか
着てないのに
もう着られなく
なっちゃった…



リユース




使える人にあげる



つめかえの商品を使う



ぞうきんにして使う



区施設での回収や
フリーマーケットに出す



手芸や工作は好きかな?
いらなくなったものから、
新しいものを作ることも
リユースなんだよ。



着られなくなったTシャツで作ったエコバッグ



北区のエコ広場館
では、工作などの
リユースを体験
できるよ。
みんな遊びに来てね!

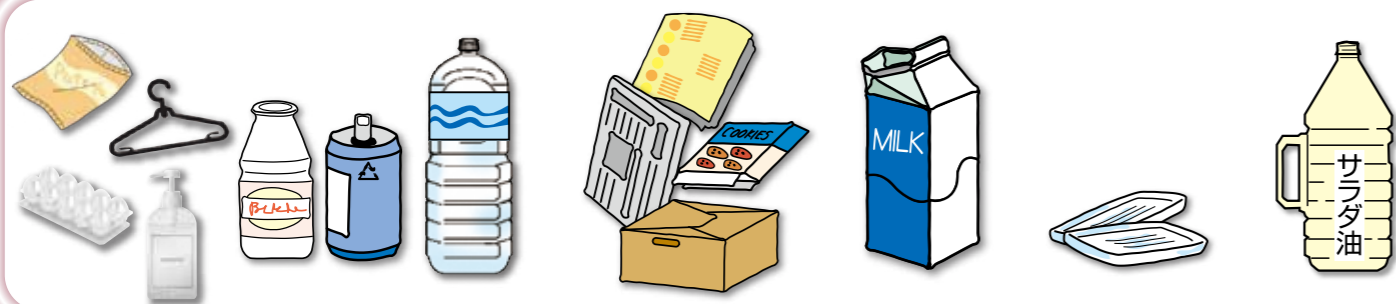
リサイクル 資源として再利用する

3番目の
アル
Rは

リサイクル (RECYCLE)

資源を分けて集めて
原料にもどして
もう一度作りかえること

プラスチック・びん・缶・ペットボトル・古紙・紙パック・トレイ・廃食油などをリサイクルすると...



リサイクル

プラスチック	びん・缶	ペットボトル	古紙	紙パック	トレイ	廃食油
①プラスチック以外の部分を取る ②軽くすすいで水を切る	①軽くすすいで水を切る(びんのふたは必ず取る) ②軽くすすいで水を切る ③つぶす ④ネットに入れる	①ラベルとキャップをはずす ②軽くすすいで水を切る ③つぶす ④ネットに入れる	①新聞 ②雑誌 ③雑がみ ④段ボール	①広げる ②洗う ③乾かす	①洗う ②乾かす	①冷ます ②ペットボトルなどに移す ③しっかりふたをする ④窓口で手わたし
袋にまとめて回収に出す	北区・びん 北区・かん	ペットボトル回収袋	種類別に束ねて回収に出す	リサイクルボックス	発泡トレイリサイクルボックス	

雑がみってなあに?

お菓子の空き箱や包装紙など、リサイクルできる紙類を雑がみって言うのじゃ。

わたしたちができるのは「分けて出す」ところまで。このあと資源は色々な人の手によって生まれ変わるよ。

5

いくつかわかるかな? リサイクルに関するマーク

分別するとき素材を見分けるためのマーク

プラスチック製容器包装	スチール缶	アルミ缶	PET ペットボトル	紙パック 飲料用紙パック	紙 紙製容器包装
Li-ion リチウムイオン電池	Ni-Cd ニカド電池	Ni-MH ニッケル水素電池	電池はきちんと分別しないと清掃車で火災がおこってしまうこともあるんだ! 気をつけよう。		

リサイクルされた原料で作られていることを示すマーク

グリーンマーク 古紙をリサイクルした製品についています	R100 牛乳パックをリサイクルした製品についています
--------------------------------	--------------------------------

リサイクルされることを示すマーク

PC リサイクル

このマークがついたパソコンは生産者が無料で回収してリサイクルします

「混ぜればごみ、分ければ資源」じゃ。

資源とごみはどなるの?

私たちはみなさんが出した資源をきちんとリサイクルするための仕事をしているよ。

このあとモッタイクンたち資源は車に乗ってリサイクルの旅に出るんだ。

ここに残っているごみも処理の旅に出るんだよ。

リサイクル清掃課の リサさん

資源⇒リサイクルの旅 P7

ごみ⇒ごみ処理の旅 P13

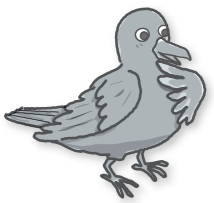
6

リサイクルの旅 たび プラスチック



♻️マークがついているものとプラスチックだけでできているものを回収するよ!たとえば…

<p>ボトル・キャップ類</p>	<p>カップ・パック類</p>	<p>ケース類</p>
<p>トレイ類</p>	<p>食料品や日用品の袋</p>	<p>チューブ類</p>
<p>発泡スチロールなど</p>	<p>そのほか、プラスチックだけでできているもの</p>	



プラスチックは可燃ごみじゃないの?

北区では令和5年4月から区内すべての地区でプラスチックの資源回収をはじめたんだよ。



集められたプラスチックは、資源化事業者に運ばれて資源化されるんだ!

中間処理施設



圧縮・梱包

運びやすく小さくまとめる



手選別

リサイクルできないものを人の手で取りのぞく



選別

機械で袋を破り、風力や重力で重いもの、軽いものに分ける

資源化事業者



リサイクルできないもの

清掃工場



燃やされて発電や温水プールなどのエネルギーとして使われる

おもな再生品



再生樹脂



パレット



コークス(燃料)



化学繊維製品



RPF(固形燃料)

出してはいけないもの



・金属部分や刃物がついているもの
・電池が入っているもの



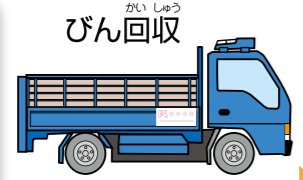
・汚れや臭いが残っているもの (軽く水ですすいで落とすから出してください)

リサイクルの旅 びん・缶・ペットボトル

ぼくたちをリサイクルするために
たくさんの人や車が
働いているんだ…!

おもな再生品

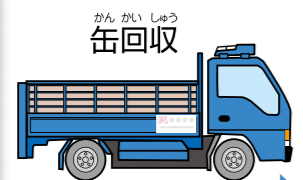
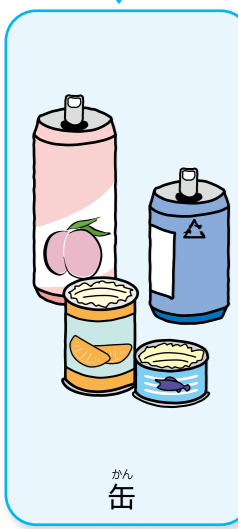
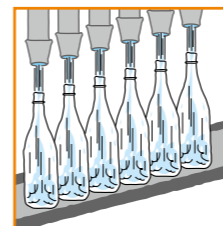
資源の種類



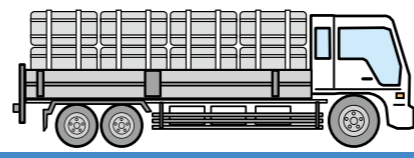
リサイクル施設



リサイクル
できないものを
人の手で取りのぞく



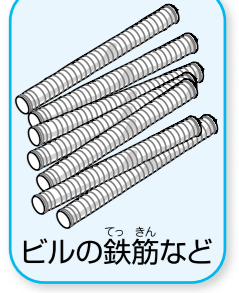
リサイクル施設



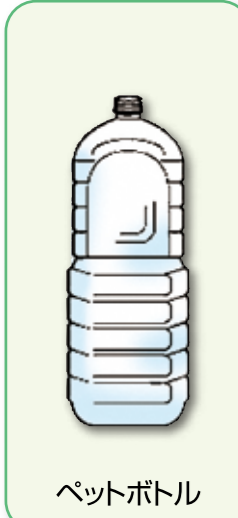
アルミ精錬工場



製鉄工場



モッタイクくんは何度も
生まれ変わるんだね。

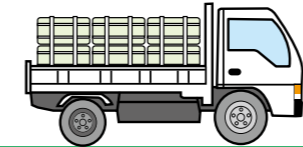


リサイクル施設

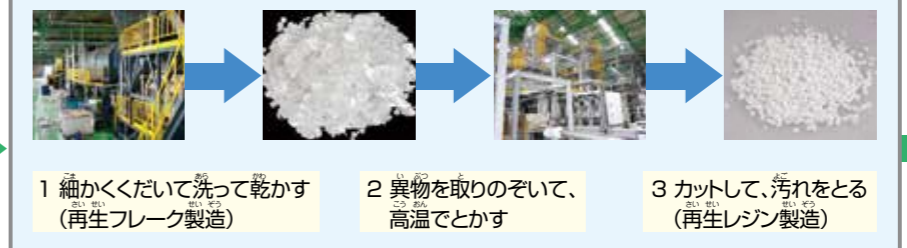


ペットボトル
以外のものを
人の手で取りのぞく

再び
ペットボトルに
なるコース



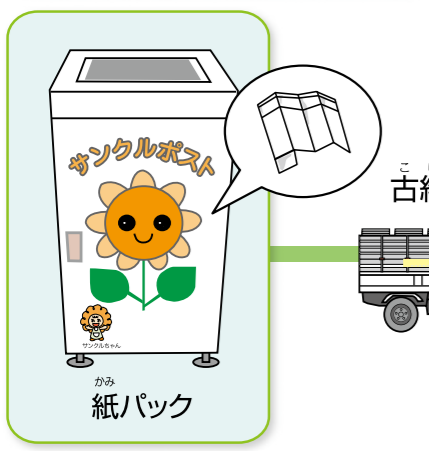
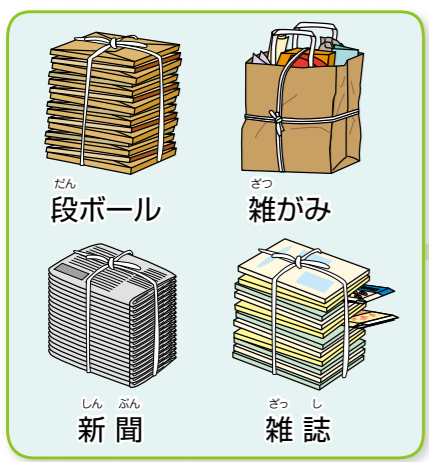
ペットボトル工場



※資料提供：ガラスびん3R促進協議会
アルミ缶リサイクル協会
スチール缶リサイクル協会
遠東石塚グリーンペット株式会社
※撮影協力：株式会社トベ商事

リサイクルの旅 古紙・紙パック・トレイ・廃食油

資源の種類



古紙問屋



リサイクルできないものを人の手で取りのぞき、運びやすくするため種類ごとに大きく束ねる



種類ごとに束ねられた古紙 (写真上は雑誌、下は紙パック)



製紙工場



大きなミキサーに入れて紙以外のものを取りのぞく

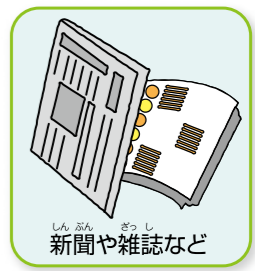


空気の泡でインクを抜く



水でとがしたパルプを広げて乾かし大きなリールで巻き取る

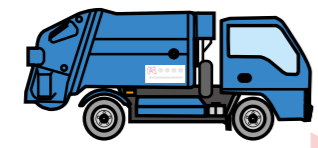
おもな再生品



段ボールをリサイクルすると段ボールにしか再生できないけれど、新聞は、新聞や雑誌・お菓子の箱・段ボールのどれにでも再生できるんだよ。



トレイ回収



リサイクル施設



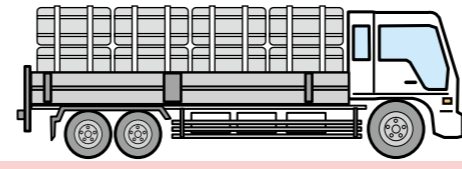
リサイクルできないものを人の手で取りのぞく



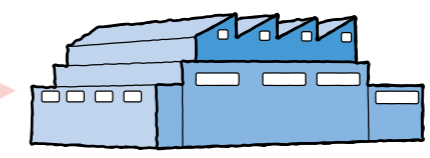
トレイを細かく砕く



運びやすくするためとがしてかたまりにする



製品工場



かたまりを再び熱でとがして色々な製品に再生する



ほかにも...



エコー広場館や清掃事務所など区内6カ所で廃食油を回収しています。廃食油は、せっけんなどにリサイクルしているよ。



リサイクル施設



せっけんなど

リサイクルしてできた再生品を使ってね!



※資料提供：王子製紙株式会社
丸富製紙株式会社
豊商産業有限公司

次はごみ処理の旅だ！

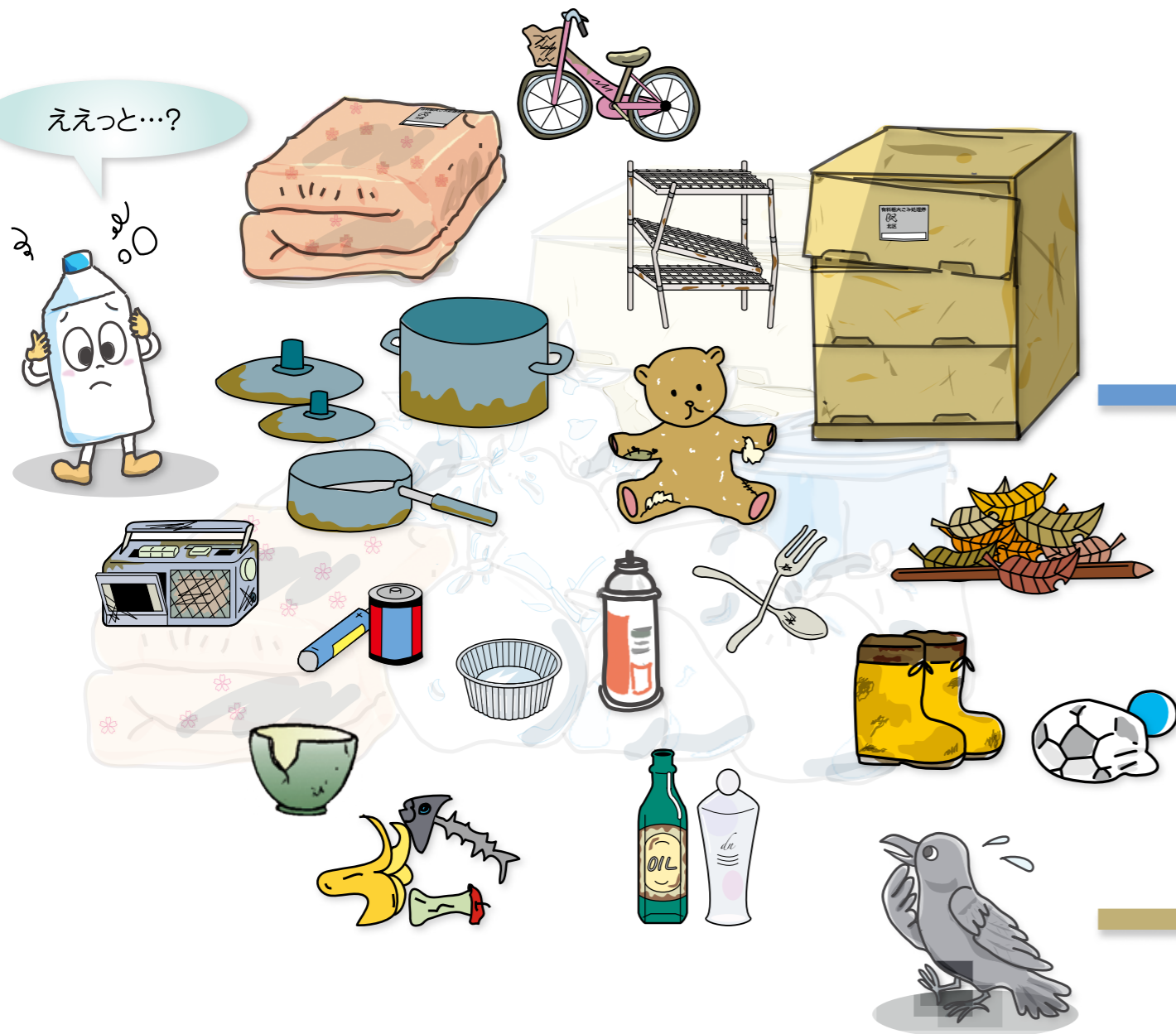


よし、それじゃ
ごみ処理の旅は
私が案内するよ。

ごみも、資源と同じように
きちんと種類を分けてくれないと
収集できないよ。
…みんな、ちゃんと分けられるかな？

清掃事務所のせいさん

ええっと…？



ごみ処理の旅 ごみの分け方出し方

可燃ごみ (もやせるごみ)



生ごみを捨てる時は
紙などに包んで
見えないようにして
出してね！

ぼくたちは
見えると
つい、食べた
くなっちゃうんだよ。

不燃ごみ (もやせないごみ)

金属資源 (金属が多く含まれるものや小型家電)

その他の不燃ごみ



不燃ごみは「金属資源」と
「その他の不燃ごみ」に分けて出してね。
「金属資源」は、鉄・銅・アルミなどの
成分ごとに再利用するよ。

電池は不燃ごみへ

※P6にある電池はリサイクル協力店で
回収しているよ。



https://www.jbrc.com/general/recycle_kensaku/

※危ないものやスプレー缶は「危険」と書いて別の袋
に入れて出してね。中身が残ったスプレー缶などが
原因で、清掃車で火災がおこることもあるんだ。

粗大ごみ (おおきなごみ)

粗大ごみを出すときは有料だよ。
ごみを出す前に申し込みしてね！



多く出される
粗大ごみ

第1位	ふとん
第2位	たんす
第3位	いす