

## 区民部会からの報告

今年度の区民部会では、赤羽地区におけるまちあるき点検を実施しました。その点検結果についてご報告いたします。なお、VR 動画については、校舎長会・副校舎長会にて動画の視聴・アンケートの依頼を行いましたが、実施の報告は受けていない状況です。

### 1. 令和4年度 赤羽地区まちあるき点検について

#### 1-1. 開催目的

地区別構想で設定した生活関連施設及び生活関連経路のうち、バリアフリー化の進んだ施設及びバリアフリー化に向けた更なる改善が必要な施設の点検を実施しました。今年度は赤羽地区において、区民部会委員によるまちあるき点検を開催し、各施設の良い点と課題点等について整理し、今後の取組に反映することを目的としています。

また、まちあるき点検でいただいた意見については、個々の施設に関する意見はその施設の管理者へフィードバックします。また、協議会を通じて共有し、各事業者の取組みに反映いただけるよう働きかけていきます。

#### 1-2. 開催概要

##### ■日時

令和4年 10月31日（月） 13時30分～16時30分

##### ■参加者

【A班】区民部会委員 7名、事務局 3名

【B班】区民部会委員 6名、事務局 3名

##### ■当日のながれ

現地集合 → 開会・説明 → 現地確認（90分） → 意見交換（40分） → 閉会

##### ■点検対象

種別	対象施設・経路	主な実施済・未実施のバリアフリーの取組
主要な生活関連経路	● 赤 - 05	(未実施) ・赤羽台トンネル上部歩行空間におけるバリアフリー化
	● 赤 - 34	(実施済) ・横断歩道部の勾配の解消 ・視覚障害者誘導用ブロックの設置（JIS規格適合・輝度比の確保・生活関連施設への誘導）
都市公園等	● 赤羽台けやき公園（新設）	(実施済) ・バリアフリー化された公園の整備
主要な生活関連経路	● 赤 - 03	(未実施) ・複合施設整備に併せた道路改修（※工事中のため、付近より見学）
	● 赤 - 22	(実施済) ・視覚障害者誘導用ブロックの設置・改修（誘導案内付き視覚障害者誘導用ブロックの設置）

■主な意見・評価 (◎：良い点 △：課題として指摘された点)

対象施設	意見内容	
赤 - 05	歩 路 通 行 者 用	◎基本的にはよくできており、幅員も十分に確保されている。 △ピンコロ石の舗装は、凹凸がありガタガタするので、車いす使用者は通行しにくい。
	ブ ロ ッ ク 誘 導 用	△エレベーター周辺にしか視覚障害者誘導用ブロックが設置されていないため、エレベーターを上がった箇所の横断歩道にエスコートゾーンを設置し、駅からエレベーターまでの区間やその先も視覚障害者誘導用ブロックを設置してほしい。
	エ レ ベ ー タ ー	◎エレベーターが新たに整備されて通行しやすくなった。 △エレベーターの押しボタンや、視覚障害者誘導用ブロックがステンレス製で整備されており、周囲との輝度比が確保されておらず、ロービジョンにはわかりにくい。 △視覚障害者がエレベーターの位置を把握できるよう音声案内があるとよい。
	階 段	△エレベーター脇の階段の輝度比が確保されていない。
道路（赤-34）	歩 道	◎段差が少なく、民地を活用して幅員が広がり通行しやすくなった。
	横 断 歩 道 等	◎セミフラット構造の歩道なので、横断歩道への勾配が緩やかで歩きやすい。 △音響式信号機とエスコートゾーンを設置してほしい。
赤羽台けやき公園	出 入 口 ・ 園 路	◎園路の色や材質が周囲と異なっていてわかりやすく、カラーアスファルトで歩きやすい。また、園路縁は段差がないので、踏み外しても転倒などの危険がなく車いすでも通行しやすい。 △道路（赤-34）の視覚障害者誘導用ブロックと連続性が確保されるとよかった。
	ト イ レ	◎車いす使用者用トイレに大型ベッドが設置されていた。 △トイレの清掃が不十分であった。立派な設備なので、「公園のトイレ＝汚い」というイメージを払拭するため、利用者へのマナー啓発や清掃管理を徹底してほしい。
	遊 具 イ ン ク ル ー シ ブ	◎遊具周りはやわらかい舗装で整備されていて素晴らしい。安心して子供が遊べる。裸足で遊ぶ子供もいて利用しやすい。 ◎子供が遊べる滑り台と、子供と大人と一緒に遊べる滑り台が別々に整備されていた。 △大人と子供と一緒に遊べるなど、何がインクルーシブなのかがわからないので説明の案内がほしい。
	表 示 案 内	◎触知案内図が設置されていた。 △触知案内図の位置がわかるよう、音声案内設備を設置してほしい。
道路（赤-03）	歩 道	△両側に十分な幅員の歩道と視覚障害者誘導用ブロックを設置し、車いす使用者でも通行しやすい勾配に配慮してほしい。
道路（赤-22）	誘 導 案 内 付 き ブ ロ ッ ク	◎視覚障害者誘導用ブロックは、視覚障害者のためだけでなく、他の人の利用にも活用されることはよいことだと思う。ぜひ活用してほしい。 △誘導案内の文字が小さく気づきにくい。もっと文字を大きくした方がよい。 △誘導案内の材質を改善した方がよい。

## 1-3. 点検ルート

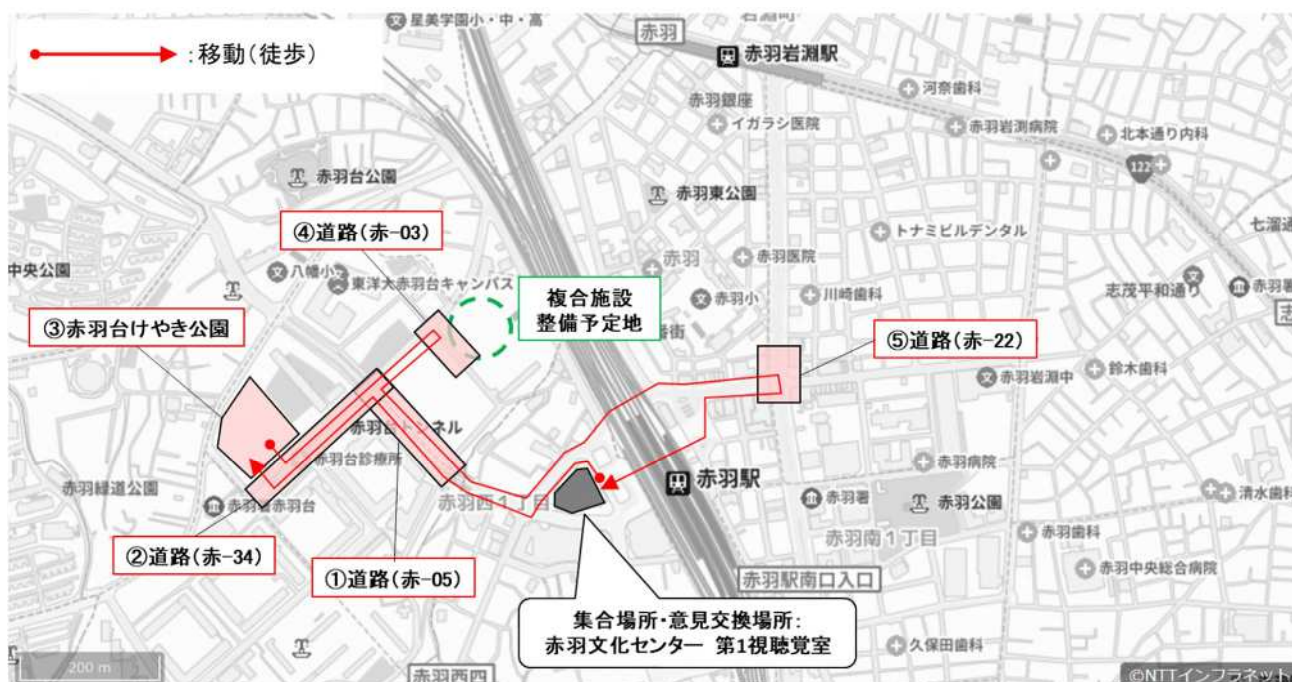
### A班

○日時：令和4年10月31日（月） 現地確認 13時40分～15時10分  
 ○会場：赤羽文化センター 第1視聴覚室 ○移動方法：徒歩

#### ●タイムスケジュール

時間	点検	移動	施設名	点検内容等
13:30			集合場所:赤羽文化センター 第1視聴覚室	まちあるき点検の説明・出欠確認・資料確認等
13:40		0:10	徒歩移動 300	
13:50	0:05		① 道路(赤-05)	舗装、幅員、段差、勾配等を確認
13:55	0:05		② 道路(赤-34)	横断歩道部の勾配、視覚障害者誘導用ブロック(JIS規格適合・輝度比の確保・生活関連施設への誘導)、舗装、幅員、段差等を確認
14:00	0:20		③ 赤羽台けやき公園	出入口、園路、トイレ、インクルーシブ遊具、案内等を確認
14:20		0:05	徒歩移動 240	
14:25	0:05		④ 道路(赤-03)	舗装、幅員、段差、勾配等を確認(道路工事中)
14:30		0:20	徒歩移動 770	
14:50	0:10		⑤ 道路(赤-22)	誘導案内付き視覚障害者誘導用ブロック、舗装、幅員、段差、勾配、自転車通行空間、横断歩道、信号機等を確認
15:00		0:10	徒歩移動 350	
15:10			会場:赤羽文化センター 第1視聴覚室	
合計	0:45	0:45		
	1:30			徒歩合計(単位:m) 1,660

#### ●ルート図



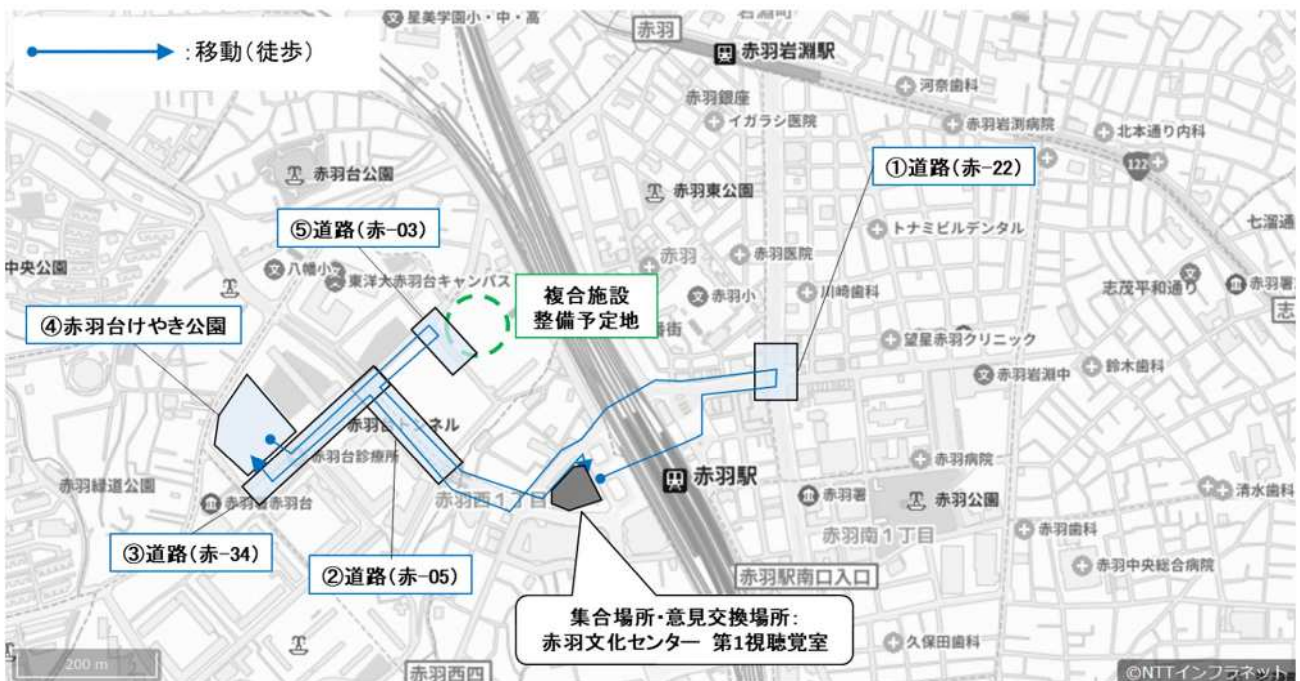
## B 班

○日時：令和4年10月31日（月） 現地確認 13時40分～15時10分  
 ○会場：赤羽文化センター 第1視聴覚室 ○移動方法：徒歩

### ●タイムスケジュール

時間	点検	移動	施設名	点検内容等
13:30			集合場所:赤羽文化センター 第1視聴覚室	まちあるき点検の説明・出欠確認・資料確認等
13:40		0:10	徒歩移動 350	
13:50	0:10		① 道路(赤-22)	誘導案内付き視覚障害者誘導用ブロック、舗装、幅員、段差、勾配、自転車通行空間、横断歩道、信号機等を確認
14:00		0:15	徒歩移動 550	
14:15	0:05		② 道路(赤-05)	舗装、幅員、段差、勾配等を確認
14:20	0:05		③ 道路(赤-34)	横断歩道部の勾配、視覚障害者誘導用ブロック(JIS規格適合・輝度比の確保・生活関連施設への誘導)、舗装、幅員、段差等を確認
14:25	0:20		④ 赤羽台げやき公園	出入口、園路、トイレ、インクルーシブ遊具、案内等を確認
14:45		0:05	徒歩移動 240	
14:50	0:05		⑤ 道路(赤-03)	舗装、幅員、段差、勾配等を確認(道路工事中)
14:55		0:15	徒歩移動 520	
15:10			会場:赤羽文化センター 第1視聴覚室	
合計	0:45	0:45		
		1:30		徒歩合計(単位:m) 1,660

### ●ルート図



## 1-4. 点検結果等

### 道路（赤-05）

■意見・指摘事項（◎：良い点 △：課題として指摘された点 ☆：その他の意見）

歩行者用通路 (舗装、幅員、 段差等)	<p>◎【A 班】基本的にはよくできており、幅員も十分に確保されている。</p> <p>◎【A 班】エレベーターから斜路まで、東洋大学側の歩行者用通路から交差点までの経路は、クランク状の動線があまりなく、連続性が確保されている。</p> <p>◎【A 班】エレベーターで上がった箇所は、広々とした空間が確保されていて、自転車も利用しやすい。</p> <p>◎【B 班】団地側の歩行者用通路の舗装は、見た目が良く歩きやすい舗装であった。(写真1)</p> <p>△【A 班】歩行者用通路は緑も多く、夜になると暗すぎるので、低い位置にライン状の照明を設置してほしい。</p> <p>△【A・B 班】ピンコロ石の舗装は、凹凸がありガタガタするので、車いす使用者は通行しにくい。(写真2)</p> <p>☆【A 班】エレベーターからスロープまでの横断歩道の路面表示が中途半端であったが、これから整備されるとよい。(写真3)</p>
視覚障害者誘 導用ブロック	<p>△【A・B 班】エレベーター周辺にしか視覚障害者誘導用ブロックが設置されていないため、エレベーターを上がった箇所の横断歩道にエスコートゾーンを設置し、駅からエレベーターまでの区間やその先も視覚障害者誘導用ブロックを設置してほしい。(写真3)</p> <p>△【A 班】ステンレス製の視覚障害者誘導用ブロックは、雨天時は滑る可能性がある。(写真4)</p>
スロープ	<p>◎【A 班】スロープが新たに整備され、歩きやすくなった。(写真5)</p>
エレベーター	<p>◎【A・B 班】エレベーターが新たに整備されて通行しやすくなった。</p> <p>◎【A 班】エレベーターは音声案内機能が備わっていた。</p> <p>◎【A 班】エレベーターは、入る方向と反対側に出る方法となっており、車いす使用者が通行しやすい。また、自転車も利用できるのがよい。</p> <p>◎【A 班】エレベーターと歩道の視覚障害者誘導用ブロックが連続的に設置されていた。(写真6)</p> <p>△【A 班】エレベーターの押しボタンや、視覚障害者誘導用ブロックがステンレス製で整備されており、周囲との輝度比が確保されておらず、ロービジョンにはわかりにくい。(写真4)</p> <p>△【A 班】エレベーターへの案内がなく、位置がわかりにくい。</p> <p>△【A 班】エレベーターを利用する自転車利用者に対して、歩行者優先であることを示す案内のさらなる充実が必要。(写真7)</p> <p>△【A 班】視覚障害者がエレベーターの位置を把握できるよう音声案内があるとよい。</p> <p>△【A・B 班】エレベーターの待ち行列ができるので、もう1機増やしてほしい。</p>
階段（エレベ ーター横）	<p>△【A 班】エレベーター脇の階段には、自転車は降りるよう案内があるが、乗ったまま下っていく人の方が多いので、降りて通行してほしい。</p>



	<p>△【A 班】エレベーター脇の階段の幅が中途半端で歩きにくい。</p> <p>△【A 班】エレベーター脇の階段の輝度比が確保されていない。(写真8)</p> <p>△【A 班】斜路は周囲と異なる色で着色されていた方が、階段等とのコントラストが確保されるため、ロービジョンにはわかりやすい。(写真8)</p>
その他	<p>◎【A 班】ゆとりのある駐輪場が新たに整備されて助かっている。</p> <p>☆【A 班】駐輪場の整備により、違法駐輪が減少されることに期待する。</p>

写真 1



写真 2



写真 3



写真 4



写真 5



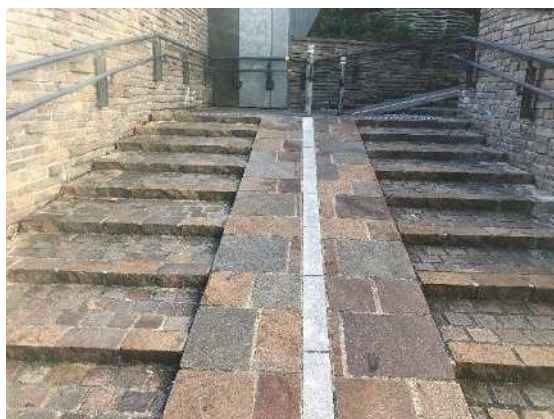
写真 6



写真7



写真8



## 道路（赤-34）

■意見・指摘事項（◎：良い点 △：課題として指摘された点 ☆：その他の意見）

<p>歩道（舗装、幅員、段差等）</p>	<p>◎【A班】段差が少なく、民地を活用して幅員が広がり通行しやすくなった。（写真1）</p> <p>◎【A班】民地と歩道の境界がフラットでつまずく心配がない。（写真1）</p> <p>◎【A班】自転車通行空間が確保されていた。</p> <p>◎【B班】見た目が良く、アスファルト舗装で歩きやすい。</p> <p>△【B班】大学側が工事をしているので一部の歩道幅員が狭い。（写真2）</p> <p>☆【A班】赤羽駅までの案内表示があると嬉しい。</p>
<p>視覚障害者誘導用ブロック</p>	<p>◎【A・B班】視覚障害者誘導用ブロックが設置され、縁に白いラインがあり、わかりやすかった。</p> <p>◎【B班】一般的に視覚障害者誘導用ブロック上は車いすで通行しにくいだが、この歩道は視覚障害者誘導用ブロック上を通過してもあまりガタガタしなかった。</p> <p>△【A・B班】赤羽けやき台公園入口の視覚障害者誘導用ブロックと連続性が確保されるとよかった。（写真3）</p>
<p>横断歩道等</p>	<p>◎【A班】道路（赤-05）から東洋大学への動線上に横断歩道が設置されたのがよい。以前は乱横断がよく見られた。（写真4）</p> <p>◎【B班】セミフラット構造の歩道なので、横断歩道への勾配が緩やかで歩きやすい。（写真4）</p> <p>△【A班】音響式信号機とエスコートゾーンを設置してほしい。（写真4）</p> <p>△【B班】赤羽台けやき公園の出入口付近にある横断歩道に信号機を設置した方がよい。</p>
<p>その他</p>	<p>☆【B班】雰囲気良かった。</p>



写真 1



写真 3



写真 2



写真 4





## 赤羽台けやき公園

■意見・指摘事項（◎：良い点 △：課題として指摘された点 ☆：その他の意見）

<p>出入口・園路</p>	<p>◎【A・B班】園路の色や材質が周囲と異なっていてわかりやすく、カラーアスファルトで歩きやすい。また、園路縁は段差がないので、踏み外しても転倒などの危険がなく車いすでも通行しやすい。（写真1）</p> <p>◎【A・B班】きれいに広々と整備されていてよい。</p> <p>◎【B班】出入口周辺は、大きめのインターロッキングブロックを使用しているので、多少劣化しても歩きやすい。（写真2）</p> <p>△【A・B班】道路（赤-34）の視覚障害者誘導用ブロックと連続性が確保されるとよかった。</p> <p>△【B班】園路には視覚障害者誘導用ブロックが連続設置されていない。直線的な園路ではないため、芝生に入ったり遊具にぶつかる恐れがある。（写真1）</p>
<p>トイレ</p>	<p>◎【A・B班】車いす使用者用トイレに大型ベッドが設置されていた。（写真3）</p> <p>◎【A・B班】車いす使用者用トイレは十分な広さが確保されていた。</p> <p>◎【A班】車いす使用者用トイレの手すりが可動式であった。（写真4）</p> <p>◎【A班】車いす使用者用トイレの壁が木の色となっており、床面等とのコントラストが確保されている。（写真4）</p> <p>◎【A班】災害用マンホールトイレが設置されていた。（写真5）</p> <p>◎【A班】青・赤の縦ラインの案内表示が設置され、男女トイレを遠くからでも認識できる。</p> <p>△【A・B班】トイレの清掃が不十分であった。立派な設備なので、「公園のトイレ＝汚い」というイメージを払拭するため、利用者へのマナー啓発や清掃管理を徹底してほしい。</p> <p>△【A班】車いす使用者用トイレのベビーチェアが、便器から離れており、使用しにくいと思った。</p> <p>△【A班】国際シンボルマークが車いす使用者用トイレのドアに表示されており、ドアが開いているときはわからない。</p> <p>△【A班】車いす使用者用トイレに大型ベッドが設置されたのはよいが、重度の身体障害者の利用では、大人2人で移乗するため、スペースが狭いと感じる。</p> <p>△【A班】男性トイレの小便器スペースが狭い。</p> <p>△【B班】車いす使用者用トイレ内の非常ボタンの通報先がなく、非常回転灯が光るのを公園管理者が目視で確認するだけなので、何かあったときに対応しきれぬのか心配である。非常回転灯を確認した場合の通報先やブザー音の設置等の対応があるとよい。</p> <p>△【B班】トイレの利用時間が17時までなので、周辺の店舗等が閉まる夜間も利用できるようにしてほしい。交番側のトイレは24時間利用可とするなど、連携・協力を得られるとよい。</p> <p>△【B班】車いす使用者用トイレの洗面台の下の蛇口が手前に出っ張っており、車いすが当たってしまっていて危険である。（写真6）</p> <p>△【B班】赤羽駅側の男性トイレに大便器がない。</p>
<p>インクルーシブ遊具</p>	<p>◎【A班】全体的によく工夫されている（子供の遊具、健康遊具、エリアの色分け、適切な柵）。</p> <p>◎【A班】小さい子供が座れるブランコ（3人乗り）が整備されていた。</p>

	<p>◎【A・B班】遊具周りはやわらかい舗装で整備されていて素晴らしい。安心して子供が遊べる。裸足で遊ぶ子供もいて利用しやすそう。</p> <p>◎【A班】遊具の種類が多く、健康遊具も整備されていた。</p> <p>◎【A班】子供が遊べる滑り台と、子供と大人と一緒に遊べる滑り台が別々で整備されていた。(写真7)</p> <p>◎【A班】乳児の遊び場に芝が整備されていた。(写真8)</p> <p>△【A班】大人と子供と一緒に遊べるなど、何がインクルーシブなのかがわからないので説明の案内がほしい。</p> <p>☆【A班】ブランコに重度の障害児も乗せてあげたい。</p>
案内表示	<p>◎【A班】公園の案内マップがカラフルで、子供でもわかりやすい。</p> <p>◎【A・B班】触知案内図が設置されていた。(写真9)</p> <p>△【A班】触知案内図の位置がわかるよう、音声案内設備を設置してほしい。</p> <p>☆【A班】時計のコントラストについて、黒の下地に白文字表示にならないか。</p>
その他	<p>◎【A・B班】水飲み場は、車いす使用者や片麻痺の人などでも使いやすいよう押すタイプの蛇口となっていた。(写真10)</p> <p>◎【A班】全体的に素晴らしい。</p> <p>◎【A班】安心して子供を遊ばせることができそう。</p> <p>◎【A班】東屋があり、日陰でひと休みができる。</p> <p>△【A班】ベンチなどの休憩施設を増やしてほしい。遊具で休んでいる人もいた。</p> <p>△【A・B班】木陰が少ないため暑くてまぶしい。夏場は暑くて行きたくない。</p> <p>☆【A班】遊具の色彩の統一感がない。</p> <p>☆【A班】木陰を確保するため、木々の成長を待ちたい。</p> <p>☆【B班】何となく無機的で寒々しい</p>

写真 1



写真 2





写真3



写真5



写真7



写真9



写真4



写真6



写真8



写真10





## 道路（赤-03）

■意見・指摘事項（◎：良い点 △：課題として指摘された点 ☆：その他の意見）

歩道（舗装、幅員、段差等）	<ul style="list-style-type: none"><li>△【A・B班】両側に十分な幅員の歩道と視覚障害者誘導用ブロックを設置し、車いす利用者でも通行しやすい勾配に配慮してほしい。</li><li>△【A班】自転車通行空間を確保してほしい。</li><li>△【A班】赤羽駅までの経路を示す案内表示がほしい。</li><li>△【B班】雨天時でも滑りにくい舗装に配慮してほしい。</li><li>☆【A班】人の行き来が多いので、今後の整備に期待する。</li><li>☆【A班】当該道路は、上って下る道路のため、全体的に勾配を緩やかにできるのではないかと。</li><li>☆【A班】整備予定の複合施設までのアクセスは、東洋大学の敷地内通路も利用できるなど、東洋大学と連携を図れるとよい。</li></ul>
---------------	---

写真（道路（赤-03））



## 道路（赤-22）

■意見・指摘事項（◎：良い点 △：課題として指摘された点 ☆：その他の意見）

<p>誘導案内付き 視覚障害者誘 導用ブロック</p>	<p>（誘導案内）</p> <p>◎【A班】視覚障害者誘導用ブロックは、視覚障害者のためだけでなく、他の人の利用にも活用されることはよいことだと思う。ぜひ活用してほしい。</p> <p>◎【A班】誘導案内を設置することで、視覚障害者以外の人にもわかりやすい。</p> <p>◎【A班】視覚障害者誘導用ブロックに誘導案内を設置するアイデアはよい。</p> <p>△【A・B班】誘導案内のアイデアは良いので作り方の工夫が必要である。</p> <p>△【A・B班】誘導案内の文字が小さく気づきにくい。もっと文字を大きくした方が良い。（写真1）</p> <p>△【B班】目の見える人は視覚障害者誘導用ブロックをあまり意識していないのでサイン自体に気が付く人が少ないのではないか。それよりも交差点等に案内表示を目線の高さに設置する方が良い。</p> <p>△【B班】誘導案内の材質を改善した方が良い。</p> <p>☆【A班】誘導案内を設置していることが、区民に浸透できればよい。</p> <p>（視覚障害者誘導用ブロック）</p> <p>◎【A班】新設の視覚障害者誘導用ブロックは、建物寄りに設置されている。</p> <p>△【A班】グレー色の視覚障害者誘導用ブロックは輝度比が確保されておらず、認識しにくい。（写真2）</p> <p>△【A・B班】視覚障害者誘導用ブロックの劣化が進んでおり、色が剥げたり破損している箇所がある。</p>
<p>歩道（舗装、幅員、段差等）</p>	<p>◎【A班】電柱がないので街がきれいに見える。</p> <p>◎【A班】平らで幅員も広く、通行しやすい。</p> <p>△【A・B班】舗装の破損が多々ある。舗装材も統一性がなく歩きにくい。</p> <p>△【B班】車道に向かって横断勾配が急な箇所があり、車いすでの通行が大変な箇所がある。</p>
<p>横断歩道等</p>	<p>◎【A班】音響式信号機が設置されていた。</p>
<p>その他</p>	<p>△【B班】歩道上の看板や放置自転車等が歩行の障害となっている。行政で指導を強化してほしい。</p>

写真 1



写真 2



## その他気づいた点（点検対象以外を含む）

■意見・指摘事項（◎：良い点 △：課題として指摘された点 ☆：その他の意見）

<全体>

- △【B 班】疲れた時に、いつもはあまり気にならない歩道の勾配等を実感し、歩きにくいと感じた。
- △【B 班】石畳のような歩道は雨で滑りやすいのではないかと気になった。アスファルトの方が移動しやすい。
- ☆【A 班】このまちあるき中に、1組しか車いす使用者を見かけなかった。バリアフリーな街であれば、もっと外出できると思う。
- ☆【A 班】ジャンタクシーが多く走るようになったが、車いすの乗客は見たことがない。
- ☆【A 班】シニアカーが街中でシェアできれば、足の弱い方の外出が増えると思う(病院⇄マーケット⇄区施設など)。
- ☆【B 班】設計段階等において、当事者意見を反映する仕組みづくりをお願いしたい。

<JR赤羽駅周辺について>

- ◎【A 班】古い部分はちょっとした凹凸も目立ったが、赤羽駅周辺は全体的に道幅が広く歩きやすさを感じた。
- ◎【A・B 班】放置自転車が少なくなった。
- △【A 班】赤羽駅の南口から北口に向かう側道は、車椅子が横断できない。
- △【B 班】赤羽駅周辺の歩道は様々な舗装材が使用されていて、景観上美しくない。また、どこも破損や劣化が進んでいて、全般的に歩きにくい。また、通行量が多いので、視覚障害者誘導用ブロックの破損や劣化が多いのは仕方ないが、定期的に状況が改善されるとよい。東洋大学、運用開始されれば人の流れも多くなるので、改善できるところから対応してほしい。
- △【B 班】赤羽文化センター近くの交差点の信号機の青時間が短いので直してほしい。
- △【B 班】横断歩道接続部の勾配が急な箇所が多く、車いすで安全に利用できるのか気になった。
- △【B 班】文化センターと反対側の歩道は、横断勾配があり、舗装もガタガタして歩きにくかった。文化センター側の歩道は歩きやすい。
- ☆【A 班】赤羽駅西口方面の開発が進んでいるのに驚いた。障害者施設ができれば尚更よいと思った。



## 事前に収集した意見（赤羽地区における良い点・気になる点）

■意見・指摘事項（◎：良い点 △：課題として指摘された点 ☆：その他の意見）

### <旧赤羽台東小跡地について>

△当該地区は水害時に避難する高台スペースとしての役割があるため、エレベーター等の電動機器に頼ることなく低地から当該地に登れるよう、スロープや階段のアクセス経路の整備も計画されている。この経路についてもバリアフリー化し、誰もが避難しやすくする必要がある。

☆地区南側に「エレベーター等の設置によるバリアフリー化を伴うアクセスルート」が計画されているが、このアクセスルートの検討段階に区民部会委員等の参画の機会がほしい。

### <JR赤羽駅周辺について>

△可動式ホーム柵に関する「共通の配慮事項」が、赤羽地区基本構想策定時と中間評価後では見直されており、現在は可動式ホーム柵を原則とした安全確保が求められている。京浜東北線ホームには可動式ホーム柵が設置されたが、埼京線ホームの朝晩は健常者でも危険な大混雑状態で、車いす使用者や視覚障害者など自力移動はほぼ不可能と考えられるため、可動式ホーム柵のできる限り早い設置が望まれる。

### <志茂駅付近の道路について>

△志茂駅出入口～なでしこ小学校複合施設へのアクセス歩道の有効幅員確保、視覚障害者誘導用ブロックの連続設置（北本通りから区道に入るところで途切れる）が必要である。

△志茂東ふれあい館もなでしこ小学校複合施設に統合され、東側（志茂3・4丁目側）から北本通りを安全に横断できるアクセスも重要になった。志茂駅出入口のある北本通り東側歩道への視覚障害者誘導用ブロックの設置や、横断歩道へのエスコートゾーン設置も必要である。

### <浮間地区について>

△先日、NPO法人ことばの道案内の「点字ブロック点検・検証調査」に参加し、「浮間水再生センター南側の流通倉庫団地付近の交差点にある警告ブロックの大半が摩耗している」、「浮間舟渡駅南側の旧西浮間小学校前の横断歩道は、エスコートゾーンがあった方がよい」、「駅前広場の降車専用バス停にも視覚障害者誘導用ブロックがあった方がよい」などの改善点が挙がっていた。

## 今後まちあるき点検を実施したい施設・経路

■まちあるき点検参加者より、今後まちあるき点検を実施したい施設・経路についてご意見をいただきました。ご意見を参考に、来年度以降のまちあるき点検における対象施設・経路について検討していきます。

### <鉄道駅>

- ・JR 各駅の2ルート目のバリアフリールート整備状況、乗換ルートの利便性
- ・王子駅の南北線から JR への乗換ルートの利便性（エレベーターの位置など）

### <道路>

- ・東洋大学キャンパス工事完成後の周辺の道路状況
- ・赤羽台周辺地区中高層住宅複合 B 地区のバリアフリールートの設計
- ・旧赤羽台東小学校の上・下坂道の設計
- ・各商店街のバリアフリールート

### <建築物>

- ・区庁舎のバリアフリー設計
- ・十条駅前広場再開発ビル
- ・病院
- ・障害者福祉センター（耐震工事にあわせて、当事者団体が意見を述べる機会が欲しい。）
- ・赤羽会館（4階の小ホールは階段があって車いす使用者の利用は困難なため、スロープを設置してほしい。）

### <公園>

- ・赤羽けやき台公園周辺の人口が増えたときに、どのように利用されているか

### <その他>

- ・車いす使用者用トイレ
- ・エレベーター・スロープの設置状況、バス通り沿いの道など（バスから降りたあと歩きやすいかどうか）
- ・赤羽スズラン通り商店街（正午から歩行者天国になるが、自転車走行が多く危険。また、店舗の看板が歩行者の通行を阻害していたりするので、商店街と連携した取組が検討できるとよい。）